



Tuag at Ragoriaeth
Towards Excellence

Adroddiad i Gyd-Bwyllgor GwE ar berfformiad y rhanbarth

Medi 2017

CYNNWYS

Rhagarweiniad	3
Context	3
Tabl 1: % disgyblion oedran ysgol statudol sydd â hawl i brydau ysgol am ddim [PYD]	3
Crynodeb gweithredol	3
Tabl 2: crynodeb o safle'r awdurdodau yn y prif ddangosydd ymhob cyfnod allweddol	3
CS: Tabl 3: % dysgwyr sy'n llwyddo yn y Dangosydd Cyfnod Sylfaen [DCS]	4
CA2: Tabl 4: % dysgwyr sy'n llwyddo yn y Dangosydd Pynciau Craidd [DPC] yng nghyfnod allweddol 2	4
CA3: Tabl 5: % dysgwyr sy'n llwyddo yn y Dangosydd Pynciau Craidd [DPC] yng nghyfnod allweddol 3	5
CA4: Tabl 6: % dysgwyr sy'n llwyddo yn y Trothwy Lefel 2 gan gynnwys Iaith a Mathemateg [L2+]	5
CA5	5
Prif negeseuon	6
Foundation Phase	6
Key Stage 2	7
Key Stage 3	8
Key Stage 4	9
Key Stage 5	10
Prif agweddau sydd angen sylw	11
Atodiad 1: Data Cyfnod Sylfaen	12
Tabl 7: Cyfnod Sylfaen - deilliant disgwyliedig	12
Tabl 8: Cyfnod Sylfaen - deilliant disgwyliedig +1 (uwch)	15
Tabl 9: Cyfnod Sylfaen - perfformiad yn erbyn targedau a rhagamcanion	17
Tabl 10: Cyfnod Sylfaen - perfformiad dysgwyr PYD	20
Tabl 11: Cyfnod Sylfaen - gwahaniaeth rhwng y rhywiau	23
Atodiad 2: Data Cyfnod Allweddol 2	27
Tabl 12: Cyfnod Allweddol 2 - lefel ddisgwyliedig	27
Tabl 13: Cyfnod Allweddol 2 - lefel ddisgwyliedig +1 (uwch)	30
Tabl 14: Cyfnod Allweddol 2 - perfformiad yn erbyn targedau a rhagamcanion	32
Tabl 15: Cyfnod Allweddol 2 - perfformiad dysgwyr PYD	35
Tabl 16: Cyfnod Allweddol 2 - gwahaniaeth rhwng y rhywiau	38
Atodiad 3: Data Cyfnod Allweddol 3	42
Tabl 17: Cyfnod Allweddol 3 - lefel ddisgwyliedig	42
Tabl 18: Cyfnod Allweddol 3 - lefel ddisgwyliedig +1 (uwch)	44
Tabl 19: Cyfnod Allweddol 3 - perfformiad yn erbyn targedau a rhagamcanion	46
Tabl 20: Cyfnod Allweddol 3 - perfformiad dysgwyr PYD	48
Tabl 21: Cyfnod Allweddol 3 - gwahaniaeth rhwng y rhywiau	52
Atodiad 4: Data Cyfnod Allweddol 4	56
Tabl 22: Cyfnod Allweddol 4 - Trothwy Lefel 2+	56
Tabl 23: Cyfnod Allweddol 4 - Trothwy Lefel 2	56
Tabl 24: Cyfnod Allweddol 4 - Trothwy Lefel 1	57
Tabl 25: Cyfnod Allweddol 4 - DPC	57
Tabl 26: Cyfnod Allweddol 4 - Sgôr Pwyntiau wedi'i Gapio (SPC)	58
Tabl 27: Cyfnod Allweddol 4 - 5A*-A (graddau uwch)	58
Tabl 28: Cyfnod Allweddol 4 – Cymraeg	59
Tabl 29: Cyfnod Allweddol 4 – Saesneg	60
Tabl 30: Cyfnod Allweddol 4 – Mathemateg	61
Tabl 31: Cyfnod Allweddol 4 – Gwyddoniaeth	61
Tabl 32: Cyfnod Allweddol 4 – Perfformiad yn erbyn rhagamcanion terfynol	62
Atodiad 2: Cyfnod Allweddol 5	63
Tabl 33: Cyfnod Allweddol 5 – Lefel A	63

ADRODDIAD AR BERFFORMIAD YSGOLION YN RHANBARTH GwE [MEDI 2017]

Cyflwyniad

Prif bwrpas yr adroddiad yw cyflwyno gwybodaeth gynnar ar berfformiad diwedd cyfnod allweddol ar gyfer blwyddyn addysgol 2016/2017. Pwysleisir mai gwybodaeth gychwynnol yn unig am ganlyniadau CA4 a rennir ac nad oes, hyd yma, fynediad at ddata cymharol a meincnodol ar gyfer unrhyw gyfnod allweddol. Mae angen gofal wrth ystyried yr wybodaeth gan na fydd y dadansoddiad na'r cymariaethau yn cael eu cwblhau ar lefel genedlaethol tan tua throad y flwyddyn.

Fodd bynnag, mae cael mynediad buan i'r math o wybodaeth a gynhwysir yn yr adroddiad, a chael cyfle i holi cwestiynau pellach, yn gyfraniad pwysig at y broses hunan arfarnu ac wrth ymateb i'r math o gwestiynau a restrir isod:

- Sut y mae perfformiad y rhanbarth yn cymharu â pherfformiad 2016?
- Sut y mae perfformiad y rhanbarth yn cymharu â'r targedau a bennwyd ar gyfer 2017?
- Sut y mae'r 6 awdurdod wedi perfformio?
- A yw perfformiad ar draws y pynciau craidd yn debyg?
- Ym mha agweddau y mae angen gwelliannau?

Cyd-destun

Mae Tabl 1 yn dangos % y disgyblion o oedran ysgol statudol a oedd yn gymwys am brydau ysgol am ddim dros y pum mlynedd diwethaf, mewn cymhariaeth â Chymru a'r awdurdodau unigol.

Tabl 1: % y disgyblion o oedran ysgol statudol sy'n gymwys am brydau ysgol am ddim [PYD]

	2014		2015		2016		2017	
	%	Safle	%	Safle	%	Safle	%	Safle
Ynys Môn	18.5	11	17.4	11	17.0	10	15.9	7
Gwynedd	12.9	4	13.3	4	13.0	4	12.4	4
Conwy	18.1	10	17.1	9	16.2	8	16.8	9
Sir Ddinbych	19.4	13	19.0	13	19.1	14	18.1	14
Sir y Fflint	13.9	5	14.9	6	15.0	6	13.8	6
Wrecsam	18.0	9	16.6	8	16.4	9	16.9	10
GwE	16.4	1	16.1	1	15.9	1	15.5	1
Cymru	19.1		18.8		18.4		17.8	

Mae'r rancio yn dangos safle'r awdurdodau mewn cymhariaeth â'r awdurdodau yng Nghymru, a'r safle uchaf yn dangos y garfan leiaf o ddisgyblion 5-15 mlwydd oed sy'n cael PYD. Canran PYD y rhanbarth yw'r isaf ymhlith y 4 consortiwm. Mae'r Tabl yn awgrymu, gan gymryd bod yr hawl i gael prydau ysgol am ddim yn fesur priodol o amddifadedd, y dylai perfformiad Ynys Môn yn 2017, er enghraifft, fod tua seithfed ymhlith yr holl awdurdodau yng Nghymru, h.y. yn cyfateb i'r safle prydau ysgol am ddim (wedi symud o'r 10fed safle yn 2016).

Crynodeb Gweithredol

Mae Tabl 2 yn crynhoi safleoedd yr awdurdodau mewn cymhariaeth ag awdurdodau Cymru yn y prif ddangosydd ym mhob cyfnod allweddol. Y rhif rhwng y cromfachau yw safle cymharol yr awdurdod ar sail canran y disgyblion 5-15 oed sy'n cael PYD [gweler Tabl 1].

Tabl 2: crynodeb o safleoedd yr awdurdodau yn y prif ddangosydd ar gyfer bob cyfnod allweddol [CS, CA2, CA3 a CA4]

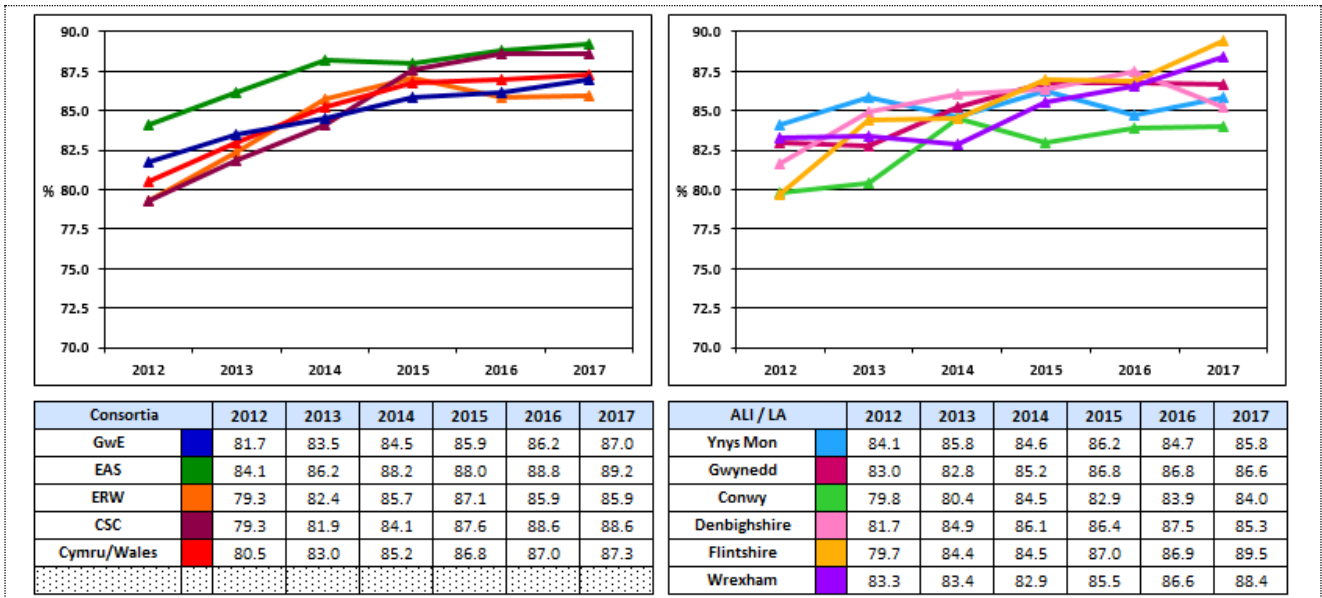
	2015				2016				2017			
	DCS	DPC CA2	DPC CA3	L2+	DCS	DPC CA2	DPC CA3	L2+	DCS	DPC CA2	DPC CA3	*L2+
Ynys Môn (7)	15	3	9	12	20	9	7	13	17	4	9	14
Gwynedd (4)	10	6	1	5	14	7	2	4	15	3	1	5
Conwy (9)	21	19	6	18	21	20	9	17	21	19	8	12
Sir Ddinbych (14)	13	12	12	14	10	14	12	14	20	17	18	17
Sir y Fflint (6)	9	11	7	8	13	5	6	10	5	6	5	8
Wrecsam (10)	19	14	19	20	15	18	16	18	11	7	16	19
GwE (1)	4	2	1	3	3	3	1	3	3	1	1	3

*Y rhif rhwng y cromfachau yw'r safle PYD (blwyddyn yn unig) / L2+ yn seiliedig ar ddata heb ei wirio

Cyfnod Sylfaen

Mae'r cynnydd o fewn y rhanbarth yng nghanran y disgyblion sy'n cyflawni'r Dangosydd Cyfnod Sylfaen [DCS] yn y ddwy flynedd ddiwethaf yn uwch na'r cynnydd a welwyd ar lefel genedlaethol. Yn 2017, mae'r cynnydd mwyaf yn Wrecsam a Sir y Fflint. Yn 2017, er gwaethaf cynnydd parhaus yng nghanran y dysgwyr sy'n cyflawni'r Dangosydd Cyfnod Sylfaen (DCS) ar draws y rhanbarth, erys perfformiad GwE yn is na'r disgwyl (3ydd ymhlith y 4 consortiwm), gan gymryd bod yr hawl i gael prydau ysgol am ddim yn fesur priodol o amddifadedd. Perfformiodd 5 o'r 6 awdurdod lleol yn is na'r disgwyl mewn perthynas â'u safle prydau ysgol am ddim (gyda dim ond Sir y Fflint yn perfformio'n well).

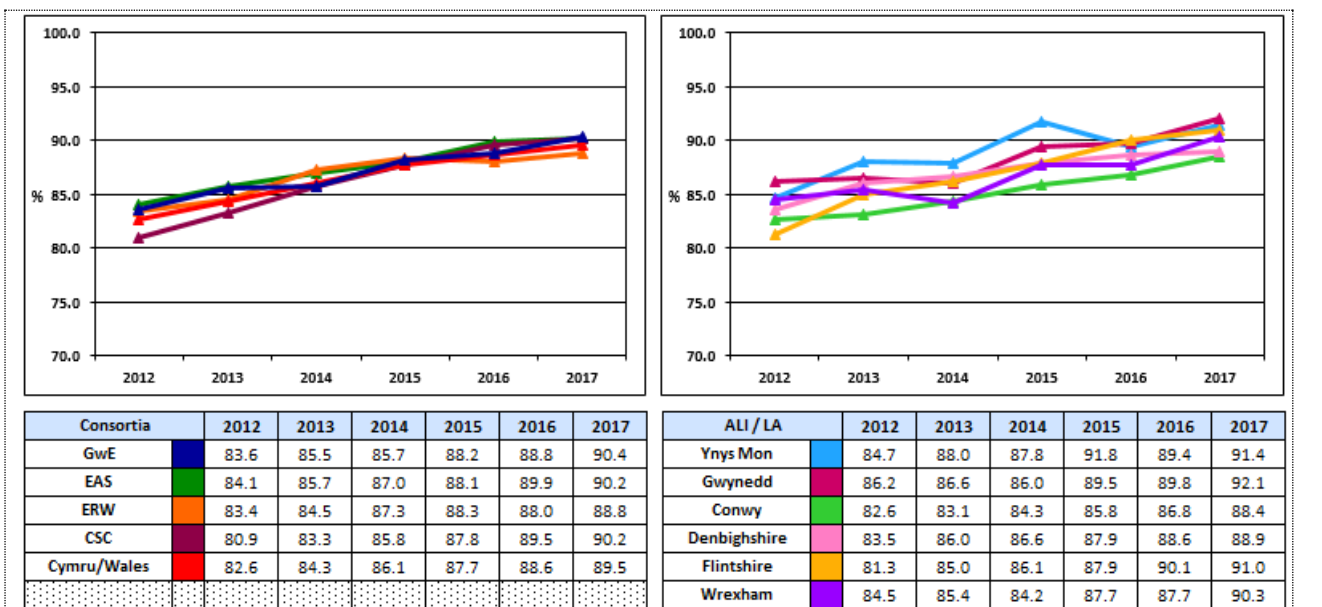
Tabl 3: % y dysgwyr sy'n cyflawni'r Dangosydd Cyfnod Sylfaen [DCS]



Cyfnod Allweddol 2

Yn 2017, mae perfformiad GwE yn y Dangosydd Pynciau Craidd (DPC) wedi codi o'r 3ydd safle yn y flwyddyn flaenorol i'r safle 1af ymhlith y 4 consortiwm. Mae pedwar o'r chwe awdurdod yn perfformio'n well neu debyg i'w safle PYD. Mae'r cynnydd o fewn y rhanbarth yng nghanran y disgyblion sy'n cyflawni'r DPC yn y ddwy flynedd ddiwethaf yn uwch na'r cynnydd a welwyd ar lefel genedlaethol. Yn 2017, mae cynnydd ym mhob Awdurdod Lleol, gyda'r cynnydd mwyaf yn Wrecsam, Gwynedd ac Ynys Môn. Ar y cyfan, mae perfformiad Awdurdod Lleol Conwy gryn dipyn yn is na'i safle PYD cyfatebol ar y lefelau disgwyliedig ac uwch.

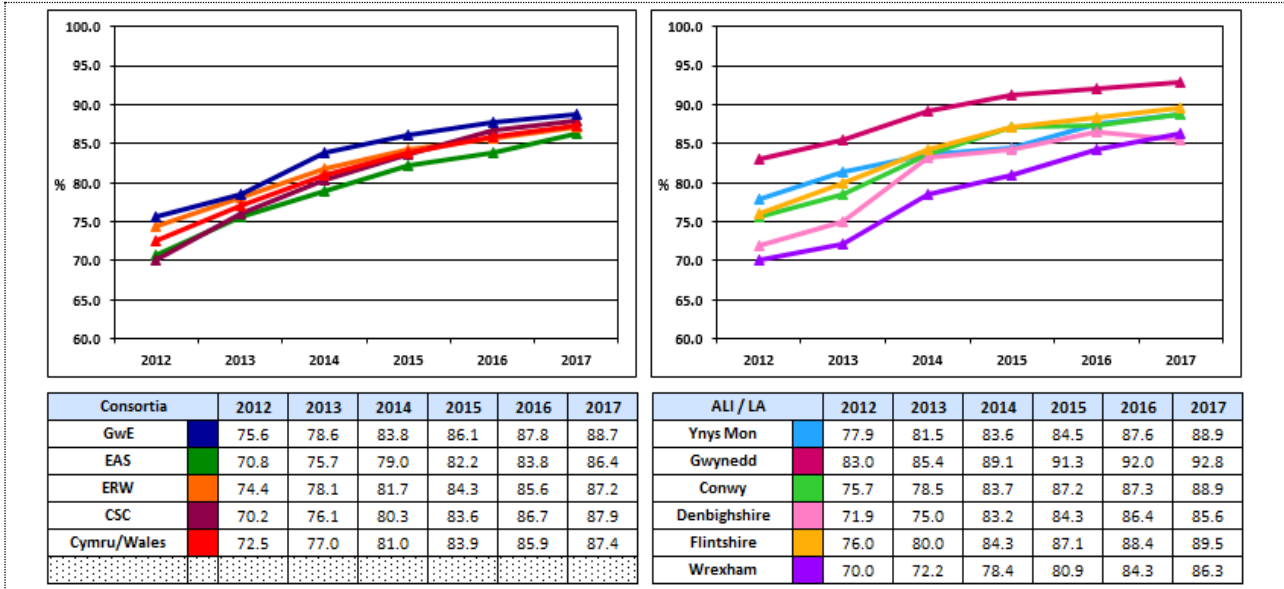
Tabl 4: % y dysgwyr sy'n cyflawni'r Dangosydd Pynciau Craidd [DPC] yng nghyfnod allweddol 2 [CA2]



Cyfnod Allweddol 3

Yn 2017, gwelwyd cynnydd pellach yng nghanran y disgyblion sy'n cyflawni'r Dangosydd Pynciau Craidd [DPC]. Mae perfformiad y rhanbarth yn dal i fod yr uchaf ymhlith y pedwar consortiwm. Erys perfformiad Awdurdod Lleol Wrecsam gryn dipyn yn is na'i safle PYD cyfatebol ar y lefelau disgwylidig ac uwch (ac eithrio Cymraeg Iaith Gyntaf).

Tabl 5: % y dysgwyr sy'n cyflawni'r Dangosydd Pynciau Craidd [DPC] yng nghyfnod allweddol 3 [CA3]



Cyfnod Allweddol 4

Yn 2017, cafodd y manylebau TGAU newydd ar gyfer Saesneg, Cymraeg, Mathemateg a Gwyddoniaeth eu harholi am y tro cyntaf. Mae Mathemateg yn cynnwys dau faes llafur newydd (Rhifedd a Mathemateg) ac mae un neu'r llall o'r rhain yn cyfrannu at y Trothwy Lefel 2 gan gynnwys Mathemateg ac Iaith (L2+). Yn ogystal, mae newidiadau i'r dangosydd L2+ yn golygu mai dim ond Cymraeg Iaith Gyntaf neu Saesneg Iaith sy'n gynnwysedig; yn y gorffennol roedd TGAU Llenyddiaeth ar gyfer y naill iaith neu'r llall yn cyfrannu hefyd. Bu gostyngiad yng nghanran y dysgwyr sy'n cyflawni'r L2+ ar lefel ranbarthol a chenedlaethol. Mae data dros dro yn awgrymu bod perfformiad GwE (53.2%) 6.4% yn is na pherfformiad 2015-16 (ERW -7.6%, CSC -7.3% ac EAS -3.4%). Mae'r bwch rhwng perfformiad GwE a'r 2 gonsortia oedd yn perfformio'n uwch yn y TL2+ wedi cau: 1.2% gydag ERW a 0.9% gyda CSC.

Tabl 6: % dysgwyr sy'n llwyddo yn y Trothwy Lefel 2 gan gynnwys iaith a Mathemateg [L2+]

Cyfnod Allweddol 5

Mae'r model cyflwyno ar gyfer Cyfnod Allweddol 5 yn amrywio oddi fewn awdurdodau ac ar draws y rhanbarth. Mae'r ddarpariaeth yn cael ei chyflwyno un ai gan ysgolion unigol, colegau 6ed dosbarth, colegau addysg bellach neu ysgolion (a cholegau) yn cydweithio o fewn consortiwm. Mae'r data heb ei wirio yn awgrymu fod perfformiad rhanbarthol yn is na chyfartaledd cenedlaethol (ysgolion yn unig).

PRIF NEGESUON

CYFNOD SYLFAEN

- Mae'r cynnydd o fewn y rhanbarth yng nghanran y disgyblion sy'n cyflawni'r Dangosydd Cyfnod Sylfaen [DCS] yn y ddwy flynedd ddiwethaf yn uwch na'r cynnydd a welwyd ar lefel genedlaethol (2016->2017 0.8% o'i gymharu â 0.3% ar lefel genedlaethol; 2015->2017 1.1% o'i gymharu â 0.5% ar lefel genedlaethol). Yn 2017, mae'r cynnydd mwyaf yn Wrecsam (2.9%) a Sir y Fflint (2.5%).
- Yn 2017, er gwaethaf cynnydd parhaus yng nghanran y dysgwyr sy'n cyflawni'r Dangosydd Cyfnod Sylfaen (DCS) ar draws y rhanbarth, erys perfformiad GwE yn is na'r disgwyl (3ydd ymhlith y 4 consortiwm), gan gymryd bod yr hawl i gael prydau ysgol am ddim yn fesur priodol o amddifadedd. Perfformiodd 5 o'r 6 awdurdod lleol yn is na'r disgwyl mewn perthynas â'u safle prydau ysgol am ddim (gyda dim ond Sir y Fflint yn perfformio'n well).
- Yn 2017, mae cynnydd rhanbarthol ar y deilliannau disgwyliedig yn y ganran sy'n cyflawni laith Gymraeg (1.3%), laith Saesneg (0.6%), Datblygiad Mathemategol (0.6%) a Datblygiad Personol a Chymdeithasol (0.7%). Mae'r cynnydd yn fwy na'r cynnydd ar lefel genedlaethol ym mhob achos. Yn gyffredinol, mae pedwar o'r chwe awdurdod yn perfformio'n is na'u safle PYD disgwyliedig ar draws yr ystod dangosyddion. Fodd bynnag, mae Sir y Fflint a Wrecsam yn gyffredinol yn perfformio'n well neu gystal â'r disgwyl.
- Yn 2017 ar y deilliannau uwch (deiliant disgwyliedig +1], mae cynnydd yn uwch neu'n debyg i'r cynnydd cenedlaethol: laith Gymraeg (2.7% o'i gymharu â 1.9% yn genedlaethol); laith Saesneg (2.3% o'i gymharu â 1.9% yn genedlaethol); Datblygiad Mathemategol (2.3% o'i gymharu â 2.3% yn genedlaethol) a Datblygiad Personol (2.5% o'i gymharu â 2.4% yn genedlaethol). Mae perfformiad awdurdodau lleol unigol ar draws y rhanbarth yn amrywio'n sylweddol ac yn gyffredinol erys perfformiad GwE ar y deilliannau uwch yn is na'r disgwyl (3ydd ymhlith y pedwar consortiwm ar gyfer laith Gymraeg, laith Saesneg a Datblygiad Mathemategol). Fodd bynnag, GwE yw'r rhanbarth sy'n perfformio orau mewn Datblygiad Personol a Chymdeithasol o hyd.
- Yn 2017, mae cynnydd rhanbarthol o 1.7% yng nghanran y dysgwyr PYD sy'n cyflawni'r DCS. Mae cynnydd mewn 4 o'r 6 awdurdod lleol gyda'r cynnydd mwyaf yn Sir y Fflint (4.2%) a Chonwy (4.1%). Mae gostyngiad yng nghanran y dysgwyr PYD sy'n cyflawni'r DCS yng Ngwynedd (-2.5%).
- Gwelwyd cynnydd ar sail rhanbarthol yng nghanran y dysgwyr PYD sy'n cyflawni'r deilliannau disgwyliedig: laith Gymraeg (2.7%); laith Saesneg (1.5%); Datblygiad Mathemategol (1.5%) a Datblygiad Personol (3.3%). Gwelwyd hyn hefyd ar y deilliannau uwch (deiliant disgwyliedig +1): laith Gymraeg (3.8%); laith Saesneg (0.6%); Datblygiad Mathemategol (1.5%) a Datblygiad Personol (3.1%). Mae bylchau sylweddol o hyd rhwng perfformiad disgyblion PYD a dim PYD mewn amryw o awdurdodau ar draws yr ystod dangosyddion. Ar hyn o bryd, nid oes data cymharol cenedlaethol wedi'i gyhoeddi.
- Yn 2017, mae'r gwahaniaeth rhanbarthol rhwng y rhywiau yn y DCS (-7.2%) yn debyg i'r hyn a welir ar lefel genedlaethol, gyda'r bwlch mwyaf i'w weld yng Nghonwy a Gwynedd. Mae'r bwlch yn y 4 Awdurdod Lleol arall yn llai na'r cyfartaledd cenedlaethol.
- Yn gyffredinol, mae'r gwahaniaeth rhwng y rhywiau ar sail rhanbarthol yn llai na'r cyfartaledd cenedlaethol ar y deilliannau disgwyliedig ac uwch (ac eithrio laith Gymraeg a Datblygiad Personol ar y deiliant disgwyliedig). Fodd bynnag, mae'r gwahaniaeth rhwng perfformiad bechgyn a merched ar draws yr ystod dangosyddion yn amrywio'n sylweddol o fewn yr awdurdodau unigol.
- Mae perfformiad y rhanbarth 2% yn is na'r targed ar gyfer y DCS ond yn agos iawn i'r rhagamcan terfynol. Ac eithrio'r DCS a laith Gymraeg, mae perfformiad rhanbarthol o fewn 1.5% i'r targed ar y deilliannau disgwyliedig ac uwch.
- Mae'r bwlch lleiaf rhwng perfformiad a tharged yn y DCS yn Sir y Fflint (<1%), Wrecsam (1%) a Sir Ddinbych (2%) tra bo'r bwlch mwyaf yn Ynys Môn (3%), Gwynedd (4%) a Chonwy (3%).
- Yn 2017, am yr ail flwyddyn yn olynol, bu gostyngiad i 64.8% yng nghanran PMG y rhanbarth (54 i gyd) sy'n cyflawni'r DCS, yn dilyn cynnydd mawr yn 2015.
- Mae canran y dysgwyr SIY (379 i gyd ar draws y rhanbarth) sy'n cyflawni'r DCS yn parhau i gynyddu (83.4% yn 2017).
- Am yr ail flwyddyn yn olynol, bu gostyngiad bach i 43.8% yng nghanran y dysgwyr Sipsi/Teithwyr (16 i gyd ar draws y rhanbarth) sy'n cyflawni'r DCS.
- Mae canran y dysgwyr o gefndir ethnig heb fod yn Wyn-Brydeinig (588 i gyd ar draws y rhanbarth) sy'n cyflawni'r DCS yn parhau i gynyddu (84.2% yn 2017).
- Yn 2017, gwelwyd cynnydd i 42.1% yng nghanran y dysgwyr ag ADY (Datganiad a GY+ - 846 i gyd ar draws y rhanbarth) sy'n cyflawni'r DCS. (+3.4%).

CYFNOD ALLWEDDOL 2

- Yn 2017, mae perfformiad GwE yn y Dangosydd Pynciau Craidd (DPC) wedi codi o'r 3ydd safle yn y flwyddyn flaenorol i'r safle 1af ymhlith y pedwar consortiwm. Mae pedwar o'r chwe awdurdod yn perfformio'n well neu debyg i'w safle PYD. Dau yn unig o'r chwe awdurdod, Conwy (19eg) a Sir Ddinbych (17eg), sy'n perfformio'n is na'u safle PYD cyfatebol.
- Mae'r cynnydd o fewn y rhanbarth yng nghanran y disgyblion sy'n cyflawni'r DPC yn y ddwy flynedd ddiwethaf yn uwch na'r cynnydd a welwyd ar lefel genedlaethol (2016->2017 1.6% o'i gymharu â 0.9% ar lefel genedlaethol; 2015->2017 2.2% o'i gymharu â 1.8% ar lefel genedlaethol). Yn 2017, mae cynnydd ym mhob Awdurdod Lleol, gyda'r cynnydd mwyaf yn Wrecsam (2.6%), Gwynedd (2.3%) ac Ynys Môn (2.1%).
- Yn 2017, mae cynnydd rhanbarthol ar y lefel ddisgwyliedig yn y ganran sy'n cyflawni iaith Gymraeg (1.6%), iaith Saesneg (1.7%), Mathemateg (1.2%) a Gwyddoniaeth (0.8%). Mae'r cynnydd yn fwy na'r cynnydd cenedlaethol ym mhob achos; mae'n ddwbl y cynnydd cyfartalog cenedlaethol mewn Cymraeg a Saesneg. Yn gyffredinol, ac eithrio Conwy, mae'r awdurdodau lleol yn perfformio'n uwch neu debyg i'w safleoedd PYD disgwyliedig. Fodd bynnag, ac eithrio Sir Ddinbych, mae perfformiad rhanbarthol ac unigol y rhan fwyaf o'r Awdurdodau Lleol ar gyfer Cymraeg iaith Gyntaf yn is na'u safle PYD cyfatebol. Dylid nodi bod canran y dysgwyr Cymraeg iaith gyntaf yn sylweddol uwch yn GwE o'i chymharu â'r consortia eraill.
- Yn 2017 ar y lefel uwch (lefel ddisgwyliedig +1), mae cynnydd yn gyffredinol yn sylweddol uwch na'r cynnydd cyfartalog cenedlaethol: iaith Gymraeg (3.7% o'i gymharu â 3.5% yn genedlaethol); iaith Saesneg (4.5% o'i gymharu â 2.7% yn genedlaethol); Mathemateg (6.2% o'i gymharu â 3.8% yn genedlaethol) a Gwyddoniaeth (5.6% o'i gymharu â 3.9% yn genedlaethol). Er bod perfformiad GwE yn parhau'n is na'r disgwyl (2il ymhlith y 4 consortiwm ar gyfer iaith Gymraeg a Mathemateg a 3ydd ar gyfer iaith Saesneg a Gwyddoniaeth), gwnaed cynnydd da eleni i wella perfformiad ar y lefelau uwch.
- Yn 2017, mae cynnydd rhanbarthol o 2.3% yng nghanran y dysgwyr PYD sy'n cyflawni'r DPC. Mae cynnydd mewn 5 o'r 6 awdurdod lleol gyda'r cynnydd mwyaf yn Ynys Môn (8.7%) a Wrecsam (7.1%). Mae gostyngiad yng nghanran y dysgwyr PYD yn Sir y Fflint sy'n cyflawni'r DPC (-4.4%).
- Mae cynnydd ar sail ranbarthol yng nghanran y dysgwyr PYD sy'n cyflawni ar y lefel ddisgwyliedig: iaith Gymraeg (3.5%); iaith Saesneg (1.8%); Mathemateg (2.7%) a Gwyddoniaeth (1.5%). Gwelwyd hyn hefyd ar y lefel uwch (lefel ddisgwyliedig +1): iaith Gymraeg (0.2%); iaith Saesneg (3.3%); Mathemateg (4.2%) a Gwyddoniaeth (4.2%). Mae bylchau sylweddol o hyd rhwng perfformiad disgyblion PYD a dim PYD mewn amryw o awdurdodau ar draws yr ystod dangosyddion.
- Yn 2017, mae'r gwahaniaeth rhanbarthol rhwng y rhywiau yn y DPC (-5.9%) yn uwch na'r cyfartaledd cenedlaethol (-4.5%), gyda'r bwlch mwyaf i'w weld yn Sir Ddinbych (-8.4%) ac Ynys Môn (-7.6%). Yng Ngwynedd yn unig y mae'r bwlch yn llai na'r cyfartaledd cenedlaethol (-2.9%).
- Yn gyffredinol, mae'r gwahaniaeth rhwng y rhywiau ar sail ranbarthol yn uwch na'r cyfartaledd cenedlaethol ar y lefelau disgwyliedig ac uwch (ac eithrio iaith Gymraeg a Gwyddoniaeth ar y lefel uwch). Mae'r bwlch rhwng perfformiad bechgyn a merched ar draws yr ystod dangosyddion yn amrywio'n sylweddol o fewn yr awdurdodau unigol.
- Mae perfformiad y rhanbarth yn agos iawn i'w darged ar gyfer y DPC a fymryn yn uwch na'r rhagamcan terfynol. Mae'r bwlch lleiaf rhwng perfformiad a tharged yn y DPC yn Sir y Fflint, Wrecsam, Ynys Môn a Chonwy (<1%) tra bo'r bwlch mwyaf yn Sir Ddinbych a Gwynedd (1%).
- Roedd perfformiad mewn Mathemateg a Gwyddoniaeth ar y lefel uwch bron i 3% yn well na'r targed. Roedd perfformiad mewn Cymraeg iaith gyntaf 4% yn is na'r targed ar y lefel ddisgwyliedig.
- Yn 2017, bu mymryn o ostyngiad i 70.7% yng nghanran PMG y rhanbarth (82 i gyd) sy'n cyflawni'r DPC. Fodd bynnag, mae tuedd tuag at welliant dros gyfnod treigl pum mlynedd.
- Yn 2017, mae canran y dysgwyr SIY (162 i gyd ar draws y rhanbarth) sy'n cyflawni'r DPC yn parhau i gynyddu. Mae'n 85.2% yn 2017 (+4.7%).
- Am yr ail flwyddyn yn olynol, bu gostyngiad i 45.8% yng nghanran y dysgwyr Sipsi/Teithwyr (24 i gyd ar draws y rhanbarth) sy'n cyflawni'r DPC.
- Mae canran y dysgwyr o gefndir ethnig heb fod yn Wyn-Brydeinig (458 i gyd ar draws y rhanbarth) sy'n cyflawni'r DPC yn parhau i gynyddu (89.5% yn 2017).
- Yn 2017, gwelwyd cynnydd i 52.2% yng nghanran y dysgwyr ag ADY (Datganiad a GY+ - 978 i gyd ar draws y rhanbarth) sy'n cyflawni'r DPC. (+5.2%).

CYFNOD ALLWEDDOL 3

- Yn 2017, gwelwyd cynnydd pellach (1.0%) yng nghanran y disgyblion sy'n cyflawni'r Dangosydd Pynciau Craidd [DPC]. Mae perfformiad y rhanbarth yn dal i fod yr uchaf ymhlith y pedwar consortiwm.
- Mae tri o'r chwe awdurdod yn perfformio'n well neu debyg i'w safle PYD yn y DPC, gyda pherfformiad Ynys Môn (9fed), Sir Ddinbych (18fed) a Wrecsam (16eg) yn is.
- Yn 2017, ar y lefel ddisgwyliedig yn y pynciau craidd, perfformiad y rhanbarth yw'r uchaf ymhlith y pedwar consortiwm, ac eithrio Cymraeg Iaith Gyntaf (2il).
- Yn 2017, ar y lefel uwch [lefel ddisgwyliedig +1] yn y pynciau craidd, perfformiad y rhanbarth yw'r uchaf ymhlith y 4 consortiwm, ac eithrio Iaith Saesneg [2il]
- Erys perfformiad Awdurdod Lleol Wrecsam yn sylweddol is na'i safle PYD cyfatebol ar y lefelau disgwyliedig ac uwch (ac eithrio Cymraeg Iaith Gyntaf).
- Yn 2017 ar y lefel uwch (lefel ddisgwyliedig +1), mae cynnydd yn y pynciau craidd yn amrywio o'i gymharu â'r cynnydd cyfartalog cenedlaethol: Iaith Gymraeg (5.8% o'i gymharu â 5.7% yn genedlaethol); Iaith Saesneg 1.7% o'i gymharu â 2.5% yn genedlaethol); Mathemateg (2.4% o'i gymharu â 2.7% yn genedlaethol) a Gwyddoniaeth (3.8% o'i gymharu â 2.6% yn genedlaethol).
- Cynnydd bychan a welir yng nghanran y disgyblion PYD sy'n cyflawni'r DPC (cynnydd o 0.2%). Mae cynnydd mewn 4 o'r 6 awdurdod lleol gyda'r cynnydd mwyaf yn Wrecsam (3.2%), Gwynedd (2.8%) a Chonwy (2.1%). Fodd bynnag, mae gostyngiad yng nghanran y dysgwyr PYD sy'n cyflawni'r DPC yn Sir y Fflint (-4.5%) a Sir Ddinbych (-0.7%).
- Mae cynnydd ar sail ranbarthol yng nghanran y dysgwyr PYD sy'n cyflawni ar y lefel ddisgwyliedig: Iaith Gymraeg (1.7%); Iaith Saesneg (1.5%); Mathemateg (1.3%) a Gwyddoniaeth (0.9%).
- Gwelwyd cynnydd sylweddol yng nghanran y dysgwyr PYD sy'n cyflawni ar y lefel uwch mewn Cymraeg Iaith Gyntaf (8.8%). Fodd bynnag, roedd y cynnydd lawer yn llai mewn Mathemateg (0.8%) a Gwyddoniaeth (0.5%) gyda gostyngiad bychan mewn Iaith Saesneg (-0.8%). Fel yn y cyfnodau allweddol eraill, mae bylchau sylweddol o hyd rhwng perfformiad disgyblion PYD a dim PYD mewn amryw o awdurdodau ar draws yr ystod dangosyddion.
- Yn 2017, mae'r gwahaniaeth ranbarthol rhwng y rhywiau yn y DPC (-6.5%) yn is na'r cyfartaledd cenedlaethol (-7.4%), gyda'r bwlch mwyaf i'w weld yng Nghonwy (-7.5%), Sir Ddinbych (-8.1%) a Wrecsam (-9.7%).
- Yn 2017, mae'r bwlch rhwng y rhywiau ar sail ranbarthol yn is na'r cyfartaledd cenedlaethol ar y lefelau disgwyliedig ac uwch ym mhob pwnc craidd.
- Mae perfformiad y rhanbarth yn is na'r targed ar gyfer y DPC (2%) ond dros 4% yn uwch na'r rhagamcan terfynol.
- Mae'r bwlch lleiaf rhwng perfformiad a tharged yn y DPC yng Ngwynedd (<1%), Ynys Môn (1%) a Sir y Fflint (<2%) tra bo'r bwlch mwyaf yng Nghonwy (2.5%), Wrecsam (3.5%) a Sir Ddinbych (4.5%).
- Mae'r perfformiad ranbarthol ym mhob pwnc craidd ar y lefel ddisgwyliedig o fewn 2% i'r targed.
- Fodd bynnag, mae'r bwlch rhwng perfformiad a tharged yn fwy ar y lefel uwch gyda Iaith Saesneg, Mathemateg a Gwyddoniaeth tua 3% yn is na'r targed.
- Yn 2017, bu cynnydd i 86.1% yng nghanran PMG y rhanbarth (79 i gyd) sy'n cyflawni'r DPC (+6.4%).
- Yn 2017, cyflawnodd bob dysgwr SIY (88 i gyd ar draws y rhanbarth) y DPC (+6.2%).
- Roedd llai na 5 o ddysgwyr Sipsi / Teithwyr ar draws y rhanbarth, felly ni ellir rhannu perfformiad er mwyn cadw unigolion yn anhysbys.
- Bu cynnydd i 96.1% yng nghanran y dysgwyr o gefndir ethnig heb fod yn Wyn-Brydeinig (337 i gyd ar draws y rhanbarth) sy'n cyflawni'r DPC (+2.1%).
- Yn 2017, roedd canran y dysgwyr ag ADY (Datganiad a GY+ - 831 i gyd ar draws y rhanbarth) sy'n cyflawni'r DPC yn parhau i gynyddu i 72.3% (+0.5%).

CYFNOD ALLWEDDOL 4

Cyd-destun

Yn 2017, cafodd y manylebau TGAU newydd ar gyfer Saesneg, Cymraeg, Mathemateg a Gwyddoniaeth eu harholi am y tro cyntaf. Mae Mathemateg yn cynnwys dau faes llafur newydd (Rhifedd a Mathemateg) ac mae un neu'r llall o'r rhain yn cyfrannu at y Trothwy Lefel 2 gan gynnwys Mathemateg ac Iaith (L2+). Yn ogystal, mae newidiadau i'r dangosydd L2+ yn golygu mai dim ond Cymraeg Iaith Gyntaf neu Saesneg Iaith sy'n gynnwysedig; yn y gorffennol roedd TGAU Llenyddiaeth ar gyfer y naill iaith neu'r llall yn cyfrannu hefyd. Bu gostyngiad yng nghanran y dysgwyr sy'n cyflawni'r L2+ ar lefel ranbarthol a chenedlaethol. Mae data dros dro yn awgrymu bod perfformiad GwE (53.2%) 6.4% yn is na pherfformiad 2015-16 (ERW -7.6%, CSC -7.3% ac EAS -3.4%). Mae perfformiad 11.8% yn is na'r targed (65%) a 6.5% yn is na'r rhagamcan terfynol. Fodd bynnag, mae'r newidiadau a nodir uchod wedi dylanwadu'n sylweddol ar hyn. Mae'r bwlch rhwng perfformiad GwE a'r 2 gonsortia oedd yn perfformio'n uwch yn y TL2+ wedi cau: 1.2% gydag ERW a 0.9% gyda CSC.

Mae'r dadansoddiad a ganlyn ym amrwd iawn gan ei fod yn seiliedig ar ddata dros dro nas profwyd a ddaeth ar gael ar 24 Awst 2017.

- Yr Awdurdod Lleol sy'n perfformio orau yn y L2+ yw Gwynedd (58.3%) tra bo Wrecsam (49.1%) â'r perfformiad isaf (bwlch o 8.4% rhwng yr uchaf a'r isaf o'i gymharu â 10.3% yn 2016). Mae perfformiad cymharol yr AauLl wedi gwella yng Nghonwy (i'r 12fed safle; 17eg yn 2016) a Sir y Fflint (i'r 8fed safle; 10fed yn 2016), tra bod Ynys Môn (14eg yn 2017; 13eg yn 2016) a Wrecsam (19eg yn 2017; 18fed yn 2016) yn parhau yn is na'u safle PYD. Mae Sir Ddinbych (17eg) wedi llithro dri safle yn is na'i safle PYD ac mae 7.5% o'r garfan yn derbyn eu haddysg ochr allan i'r prif lif (mae'r AauLl eraill gyda 4% neu lai o'r garfan tu allan i'r prif lif – Sir y Fflint y lleiaf gyda 2.4%).
- Yn 2017, bu gostyngiad o 2.8% ers y flwyddyn flaenorol yng nghanran y disgyblion sy'n cyflawni A*-C mewn Cymraeg Iaith Gyntaf (70.8%) o'i gymharu a -0.3% yn genedlaethol. Bu gostyngiad sylweddol ar berfformiad 2015-16 yn Ynys Môn a chynnydd bach yng Ngwynedd sef y 2 ALL ble mae pob ysgol yn cynnig Cymraeg Iaith Gyntaf. Nid yw'r ffigyrau'n cynnwys data Llenyddiaeth er mwyn cymhariaeth.
- Yn 2017, bu cynnydd o 1.3% yng nghanran y disgyblion sy'n cyflawni A*-C mewn Iaith Saesneg TGAU (61.6%) o'i gymharu â 0.3% yn genedlaethol. Yr Awdurdod Lleol sy'n perfformio orau yw Sir y Fflint (65.4%) tra bo Wrecsam â'r perfformiad isaf (57.7%). Bu gwelliannau sylweddol mewn 2 ALL (Conwy +5.4% a Wrecsam +5.7%). Nid yw'r ffigyrau'n cynnwys data Llenyddiaeth er mwyn cymhariaeth.
- Mae'r ganran o ddisgyblion sy'n cyflawni A*-C mewn Mathemateg (56.3%) yn is na'r cyfartaledd cenedlaethol (60%). Mae canlyniadau GwE wedi lleihau yn sylweddol o'i gymharu â 2016. Yr Awdurdod Lleol sy'n perfformio orau yw Sir y Fflint (62.3%) tra bo Wrecsam â'r perfformiad isaf (51.7%). Dim ond mewn ychydig o ysgolion yn y rhanbarth y gwelwyd gwelliant ar berfformiad 2016 mewn Mathemateg. Roedd canran y disgyblion a gyflawnodd A*-C mewn TGAU Rhifedd (57.6%) 1.3% yn uwch na pherfformiad 2017 mewn Mathemateg. Mae angen dadansoddi pellach i gyfrifo canran y disgyblion a gyflawnodd naill ai Mathemateg neu Fathemateg Rhifedd (hynny yw, y ffigwr sy'n cyfrannu at y L2+).
- Yn 2017, bu cynnydd o 0.5% yng nghanran y disgyblion sy'n cyflawni 5A*-A (14.5%). Mae perfformiad 2.4% yn is na'r targed (16.9%) a 0.5% yn is na'r rhagamcan terfynol (15%). Cafwyd gwelliant ar berfformiad 2015-16 mewn 3 ALL rhanbarthol (Gwynedd, Conwy a Wrecsam).
- Nid oes gwybodaeth lawn ar gael eto ar berfformiad 2017 yn y Sgôr Pwyntiau wedi'i Chapio, Lefel 1, Lefel 2 a Gwyddoniaeth (data anghyflawn nad yw wedi'i wirio wedi'i gynnwys yn Atodiad 4).

CYFNOD ALLWEDDOL 5

Mae'r model cyflwyno ar gyfer Cyfnod Allweddol 5 yn amrywio oddi fewn awdurdodau ac ar draws y rhanbarth. Mae'r ddarpariaeth yn cael ei chyflwyno un ai gan ysgolion unigol, colegau 6ed dosbarth, colegau addysg bellach neu ysgolion (a cholegau) yn cydweithio o fewn consortiwm.

O'r herwydd mae'n anodd dod i gasgliad ystyrion am berfformiad Cyfnod Allweddol 5 yr ysgolion o fewn y rhanbarth. Er hynny, mae'r data isod yn awgrymu fod angen gwella perfformiad A*-C ac A*-A ar draws y rhanbarth.

Mae'r dadansoddiad a ganlyn ym amrwd iawn gan ei fod yn seiliedig ar ddata dros dro CBAC a ddaeth ar gael ar 17 Awst 2017 (ac eithrio Wrecsam sy'n cynnwys pob bwrdd arholi).

- Yn 2017, mae'r ganran o ddisgyblion yn yr ysgolion rhanbarthol a lwyddodd i ennill graddau A*-A wedi cynyddu 2% i 21.4%. Fodd bynnag, mae hyn yn parhau yn is na'r cyfartaledd cenedlaethol (25%).
- Yn 2017, mae'r ganran o ddisgyblion a lwyddodd i ennill graddau A*-C (73.2%) hefyd yn is na'r cyfartaledd cenedlaethol.
- Cynyddodd y ganran a lwyddodd i ennill graddau A*-E (97.5%) ychydig ond mae'r ffigur yn is na'r cyfartaledd cenedlaethol (97-7%).

Bydd angen cwblhau dadansoddiad manwl yn dilyn cyhoeddiad y Set Data Craidd a chraffu ar berfformiad pynciau penodol yn yr ysgolion.

PRIF AGWEDDAU SYDD ANGEN SYLW

ASESIADAU ATHRAWON CS, CA2 a CA3

- Cynyddu cyflymder y gwelliant yn y Cyfnod Sylfaen yn Awdurdodau Lleol Ynys Môn, Gwynedd, Conwy a Sir Ddinbych.
- Codi safonau mewn Cymraeg Iaith Gyntaf yn y Cyfnod Sylfaen a Chyfnod Allweddol 2.
- Gwella perfformiad Awdurdod Lleol Conwy yng Nghyfnod Allweddol 2.
- Gwella perfformiad mewn Iaith Saesneg yng Nghyfnod Allweddol 2 yng Nghonwy a Sir Ddinbych.
- Cau'r bwlch rhwng y rhywiau yng Nghyfnod Allweddol 2.
- Gwella perfformiad Awdurdod Lleol Wrecsam yng Nghyfnod Allweddol 3.
- Gwella perfformiad dysgwyr PYD, yn enwedig mewn Iaith Saesneg.
- Gweithredu strategaethau i wella tracio, ymyriad ac atebolrwydd er mwyn cau'r bwlch ymhellach rhwng perfformiad a tharged, yn enwedig ar y lefelau uwch.

CYFNOD ALLWEDDOL 4

- Sicrhau bod cynlluniau busnes L3 yn mynd i'r afael yn effeithiol â'r angen am raglenni cefnogaeth pwrpasol wedi'u targedu ar lefel ALL ac ysgolion unigol er mwyn gwella perfformiad yn sylweddol yn y prif ddangosydd a'r pynciau craidd.
- Sicrhau bod rhaglen benodol ar gyfer cynnal neu wella safonau CA4 ymhob ysgol uwchradd a bod a rhaglen honno wedi'i chytuno gyda'r Corff Llywodraethu.
- Sicrhau bod cynlluniau cefnogaeth cynhwysfawr ar waith a'u bod yn cael eu cyflwyno yn effeithiol i ysgolion ar y rhestr risg uchel, a chytuno ar weithgarwch dilynol ac amserlen gydag AauLL lle bo unrhyw bryderon am gyflymder y cynnydd.
- Lleihau yn sylweddol yr amrywiaeth mewn perfformiad rhwng yr AauLL a'r ysgolion sydd â'r perfformiad uchaf/isaf yn y prif ddangosyddion a'r pynciau craidd.
- Dwysau'r cydweithio gyda'r AauLL er mwyn mynd i'r afael â phryderon sylweddol mewn ysgolion uwchradd sydd wastad yn tanberfformio.
- Gwella perfformiad rhanbarthol mewn Mathemateg a Mathemateg Rhifedd.
- Gwella perfformiad dysgwyr PYD.
- Gwella effeithiolrwydd Uwch Dimau Arwain a Sicrhau Ansawdd a phrosesau atebolrwydd yng nghyfnod allweddol 4.
- Gwella effeithiolrwydd arweinwyr canol mewn Sicrhau Ansawdd a phrosesau atebolrwydd yng nghyfnod allweddol 4 ac wrth arwain y dysgu/addysgu, asesu a thracio.
- Sicrhau bod y cwricwlwm ym mhob ysgol wedi'i greu, ei gynllunio a'i gyflwyno er gwella perfformiad hyd yr eithaf yn y dangosyddion allweddol.
- Sicrhau gweithredu mwy cadarn i wirio pa mor briodol yw targedau a chynnydd tuag at dargedau a sicrhau bod arweinwyr ar bob lefel yn defnyddio systemau tracio yn effeithiol ac yn amserol i gynllunio ymyriad effeithiol ac i fynd i'r afael â thanberfformiad/ysgolion sy'n sefyll yn eu hunfan [yn benodol yng nghyd-destun data llorweddol].
- Sicrhau mwy o gydweithio Ysgol-i-Ysgol effeithiol [ar bob lefel] i ledaenu arfer orau.

CA5

- Gwella yn gyffredinol perfformiad Lefel A ac yn enwedig ar y graddau uwch
- Sicrhau fod gan GwE gynhwysedd briodol i gefnogi a herio perfformiad CA5 yn effeithiol
- Datblygu model rhanbarthol ar gyfer tracio a gwerthuso perfformiad yn CA5 a craffu ar berfformiad pynciau penodol

ATODIAD 1 CYFNOD SYLFAEN

Tabl 7: Cyfnod Sylfaen - deilliant disgwylidig

DCS / FPI	2015		2016		2017		Cynnydd / Progress	
	%	S/R	%	S/R	%	S/R	16 -> 17	15 -> 17
GwE	85.9	4	86.2	3	87.0	3	0.8	1.1
EAS	88.0	1	88.8	1	89.2	1	0.4	1.2
ERW	87.1	3	85.9	4	85.9	4	0.0	-1.2
CSC	87.6	2	88.6	2	88.6	2	0.0	1.0
Cymru / Wales	86.8		87.0		87.3		0.3	0.5

DCS / FPI	2015		2016		2017		Cynnydd / Progress	
	%	S/R	%	S/R	%	S/R	16 -> 17	15 -> 17
Ynys Mon (7)	86.2	15	84.7	20	85.8	17	1.2	-0.4
Gwynedd (4)	86.8	11	86.8	14	86.6	15	-0.2	-0.1
Conwy (9)	82.9	21	83.9	21	84.0	21	0.1	1.1
Denbighshire (14)	86.4	13	87.5	10	85.3	20	-2.2	-1.1
Flintshire (6)	87.0	9	86.9	13	89.5	5	2.6	2.5
Wrexham (10)	85.5	19	86.6	15	88.4	11	1.9	2.9
GwE (1)	85.9	4	86.2	3	87.0	3	0.8	1.1
Cymru / Wales	86.8		87.0		87.3		0.3	0.5

*Nifer mewn cromfachau yw'r safle PYD (1 flwyddyn)

Cymraeg D5+ / Welsh First Language O5+	2015		2016		2017		Cynnydd / Progress	
	%	S/R	%	S/R	%	S/R	16 -> 17	15 -> 17
GwE	88.8	4	87.8	4	89.1	4	1.3	0.4
EAS	91.6	3	93.4	2	92.4	2	-1.0	0.8
ERW	92.2	2	90.9	3	91.1	3	0.2	-1.1
CSC	94.0	1	93.9	1	93.0	1	-0.9	-1.0
Cymru / Wales	91.3		90.7		90.9		0.2	-0.4

Cymraeg D5+ / Welsh First Language O5+	2015		2016		2017		Cynnydd / Progress	
	%	S/R	%	S/R	%	S/R	16 -> 17	15 -> 17
Ynys Mon (7)	89.8	18	86.2	21	90.3	16	4.1	0.5
Gwynedd (4)	88.4	20	88.7	17	88.3	19	-0.4	-0.1
Conwy (9)	84.6	21	84.5	22	87.2	20	2.7	2.6
Denbighshire (14)	91.9	12	89.6	16	90.6	14	1.0	-1.3
Flintshire (6)	91.2	15	88.1	20	94.1	7	5.9	2.9
Wrexham (10)	89.2	19	88.4	18	88.7	18	0.3	-0.4
GwE (1)	88.8	4	87.8	4	89.1	4	1.3	0.4
Cymru / Wales	91.3		90.7		90.9		0.2	-0.4

Saesneg D5+ / English O5+	2015		2016		2017		Cynnydd / Progress	
	%	S/R	%	S/R	%	S/R	16 -> 17	15 -> 17
GwE	87.6	3	87.8	3	88.4	3	0.6	0.8
EAS	90.0	1	90.3	1	90.4	1	0.1	0.4
ERW	87.3	4	86.0	4	85.9	4	-0.1	-1.4
CSC	88.7	2	89.4	2	89.3	2	-0.1	0.6
Cymru / Wales	88.0		88.0		88.1		0.1	0.1

Saesneg D5+ / English O5+	2015		2016		2017		Cynnydd / Progress	
	%	S/R	%	S/R	%	S/R	16 -> 17	15 -> 17
Ynys Mon (7)	86.1	19	87.9	15	84.1	19	-3.8	-2.0
Gwynedd (4)	77.8	22	52.2	22	57.9	22	5.7	-19.9
Conwy (9)	86.1	18	86.8	18	85.7	18	-1.2	-0.5
Denbighshire (14)	87.6	12	88.0	13	86.4	16	-1.6	-1.2
Flintshire (6)	89.0	9	88.4	11	90.3	6	1.9	1.3
Wrexham (10)	87.2	13	87.9	14	90.0	7	2.1	2.8
GwE (1)	87.6	3	87.8	3	88.4	3	0.6	0.8
Cymru / Wales	88.0		88.0		88.1		0.1	0.1

Dat Math D5+ / Math Dev O5+	2015		2016		2017		Cynnydd / Progress	
	%	S/R	%	S/R	%	S/R	16 -> 17	15 -> 17
GwE	89.4	4	89.5	3	90.1	3	0.6	0.7
EAS	90.7	1	91.3	1	91.4	2	0.1	0.7
ERW	89.8	3	88.9	4	89.2	4	0.3	-0.6
CSC	90.2	2	91.1	2	91.5	1	0.4	1.3
Cymru / Wales	89.7		89.9		90.3		0.4	0.6

Dat Math D5+ / Math Dev O5+	2015		2016		2017		Cynnydd / Progress	
	%	S/R	%	S/R	%	S/R	16 -> 17	15 -> 17
Ynys Mon (7)	89.4	14	87.9	21	89.1	18	1.2	-0.3
Gwynedd (4)	90.4	8	90.3	11	90.3	13	0.0	-0.2
Conwy (9)	87.9	20	88.0	20	87.4	21	-0.6	-0.5
Denbighshire (14)	89.4	15	90.3	10	88.8	20	-1.6	-0.6
Flintshire (6)	90.2	10	90.2	12	92.2	5	2.0	2.0
Wrexham (10)	88.7	18	89.5	17	91.1	11	1.6	2.4
GwE (1)	89.4	4	89.5	3	90.1	3	0.6	0.7
Cymru / Wales	89.7		89.9		90.3		0.4	0.6

Dat Personol D5+ / Personal Dev O5+	2015		2016		2017		Cynnydd / Progress	
	%	S/R	%	S/R	%	S/R	16 -> 17	15 -> 17
GwE	95.1	2	94.4	3	95.1	2	0.7	0.0
EAS	95.6	1	95.0	1	95.2	1	0.2	-0.4
ERW	95.1	3	94.4	4	94.3	4	-0.1	-0.8
CSC	94.7	4	94.9	2	95.1	3	0.2	0.4
Cymru / Wales	94.8		94.5		94.7		0.2	-0.1

Dat Personol D5+ / Personal Dev O5+	2015		2016		2017		Cynnydd / Progress	
	%	S/R	%	S/R	%	S/R	16 -> 17	15 -> 17
Ynys Mon (7)	95.8	6	93.7	21	94.9	12	1.1	-0.9
Gwynedd (4)	95.5	10	95.5	5	95.3	7	-0.2	-0.2
Conwy (9)	94.7	17	94.0	19	94.3	18	0.3	-0.4
Denbighshire (14)	95.7	7	94.9	9	94.4	17	-0.5	-1.3
Flintshire (6)	95.6	9	94.5	14	96.1	3	1.6	0.5
Wrexham (10)	93.9	21	94.0	18	95.1	9	1.1	1.2
GwE (1)	95.1	2	94.4	3	95.1	2	0.7	0.0
Cymru / Wales	94.8		94.5		94.7		0.2	-0.1

Tabl 8: Cyfnod Sylfaen - deilliant disgwyliedig +1 (uwch)

Cymraeg D6+ / Welsh First Language O6+	2015		2016		2017		Cynnydd / Progress	
	%	S/R	%	S/R	%	S/R	16 -> 17	15 -> 17
GwE	36.9	3	34.8	4	37.5	3	2.7	0.6
EAS	32.0	4	36.1	2	38.9	2	2.8	6.9
ERW	37.4	2	35.4	3	36.8	4	1.4	-0.6
CSC	37.9	1	40.1	1	40.8	1	0.7	2.9
Cymru / Wales	36.9		36.2		38.1		1.9	1.2

Cymraeg D6+ / Welsh First Language O6+	2015		2016		2017		Cynnydd / Progress	
	%	S/R	%	S/R	%	S/R	16 -> 17	15 -> 17
Ynys Mon (7)	36.5	12	36.4	11	34.6	15	-1.8	-2.0
Gwynedd (4)	38.9	8	35.0	14	40.7	7	5.7	1.7
Conwy (9)	29.8	19	33.7	16	33.3	18	-0.4	3.5
Denbighshire (14)	35.9	14	35.6	12	34.4	17	-1.2	-1.5
Flintshire (6)	39.2	7	33.9	15	32.2	21	-1.7	-7.0
Wrexham (10)	36.6	11	31.0	19	38.5	11	7.5	1.9
GwE (1)	36.9	3	34.8	4	37.5	3	2.7	0.6
Cymru / Wales	36.9		36.2		38.1		1.9	1.2

Saesneg D6+ / English O6+	2015		2016		2017		Cynnydd / Progress	
	%	S/R	%	S/R	%	S/R	16 -> 17	15 -> 17
GwE	33.6	4	36.2	2	38.6	3	2.3	5.0
EAS	36.3	1	39.3	1	41.1	1	1.8	4.8
ERW	34.3	2	34.3	4	34.4	4	0.1	0.1
CSC	33.8	3	36.2	3	39.2	2	3.0	5.4
Cymru / Wales	34.2		36.2		38.1		1.9	3.9

Saesneg D6+ / English O6+	2015		2016		2017		Cynnydd / Progress	
	%	S/R	%	S/R	%	S/R	16 -> 17	15 -> 17
Ynys Mon (7)	31.5	15	33.8	16	29.3	19	-4.5	-2.2
Gwynedd (4)	5.6	22	8.7	22	5.3	22	-3.4	-0.3
Conwy (9)	30.9	18	33.5	17	38.6	12	5.1	7.7
Denbighshire (14)	34.6	11	36.7	10	34.4	17	-2.2	-0.1
Flintshire (6)	36.5	7	36.7	9	40.0	7	3.2	3.4
Wrexham (10)	31.7	14	37.8	7	41.0	6	3.2	9.3
GwE (1)	33.6	4	36.2	2	38.6	3	2.3	5.0
Cymru / Wales	34.2		36.2		38.1		1.9	3.9

Dat Math D6+ / Math Dev O6+	2015		2016		2017		Cynnydd / Progress	
	%	S/R	%	S/R	%	S/R	16 -> 17	15 -> 17
GwE	33.8	4	35.9	3	38.2	3	2.3	4.4
EAS	34.7	2	37.8	1	39.5	2	1.7	4.8
ERW	34.9	1	35.7	4	37.1	4	1.4	2.2
CSC	34.4	3	37.2	2	40.7	1	3.5	6.3
Cymru / Wales	34.3		36.4		38.7		2.3	4.4

Dat Math D6+ / Math Dev O6+	2015		2016		2017		Cynnydd / Progress	
	%	S/R	%	S/R	%	S/R	16 -> 17	15 -> 17
Ynys Mon (7)	36.0	6	35.0	16	35.0	19	0.0	-1.0
Gwynedd (4)	35.8	7	36.3	11	39.6	10	3.3	3.8
Conwy (9)	29.1	21	34.2	18	36.8	15	2.6	7.7
Denbighshire (14)	35.6	8	35.1	15	33.7	21	-1.4	-1.9
Flintshire (6)	34.2	11	36.4	10	40.6	7	4.2	6.4
Wrexham (10)	32.8	17	36.9	9	39.8	8	2.8	6.9
GwE (1)	33.8	4	35.9	3	38.2	3	2.3	4.4
Cymru / Wales	34.3		36.4		38.7		2.3	4.4

Dat Personol D6+ / Personal Dev O6+	2015		2016		2017		Cynnydd / Progress	
	%	S/R	%	S/R	%	S/R	16 -> 17	15 -> 17
GwE	58.1	2	61.6	1	64.1	1	2.5	6.0
EAS	56.5	3	59.0	3	62.1	2	3.1	5.6
ERW	58.9	1	59.4	2	59.9	4	0.5	1.0
CSC	52.5	4	57.6	4	60.9	3	3.3	8.4
Cymru / Wales	56.0		58.9		61.3		2.4	5.3

Dat Personol D6+ / Personal Dev O6+	2015		2016		2017		Cynnydd / Progress	
	%	S/R	%	S/R	%	S/R	16 -> 17	15 -> 17
Ynys Mon (7)	59.6	8	60.3	9	61.6	12	1.3	2.0
Gwynedd (4)	65.3	4	69.4	4	71.3	3	1.9	6.0
Conwy (9)	59.9	7	62.9	7	64.1	7	1.2	4.2
Denbighshire (14)	58.4	=10	67.7	5	68.1	6	0.3	9.6
Flintshire (6)	60.8	6	57.6	13	63.1	9	5.5	2.3
Wrexham (10)	47.9	21	55.6	16	57.7	17	2.1	9.8
GwE (1)	58.1	2	61.6	1	64.1	1	2.5	6.0
Cymru / Wales	56.0		58.9		61.3		2.4	5.3

Tabl 9: Cyfnod Sylfaen - perfformiad yn erbyn targedau a rhagamcanion

GwE	CYFNOD SYLFAEN / FOUNDATION PHASE					
Dangosyddion / Indicators	Perff 2017 / Perf 2017	2016 -> 2017	Tgd 2017 / Tgt 2017	Perff v Tgd / Perf v Tgt	Rhagamcan 2017 / Latest Proj 2017	Perff v Rhag / Perf v Proj
DCS / FPI	87.0	0.8	89.0	-2.0	87.3	-0.3
Cymraeg D5+ / Welsh 1st Language O5+	89.1	1.3	93.1	-4.0	89.4	-0.3
Cymraeg D6+ / Welsh 1st Language O6+	37.5	2.7	41.3	-3.8	37.2	0.3
Saesneg D5+ / English O5+	88.4	0.6	89.3	-0.9	87.7	0.7
Saesneg D6+ / English O6+	38.6	2.3	38.7	-0.1	36.4	2.1
Dat Math D5+ / Math Dev O5+	90.1	0.6	90.9	-0.8	89.5	0.6
Dat Math D6+ / Math Dev O6+	38.2	2.3	39.6	-1.4	37.4	0.7
Dat Personol D5+ / Personal Dev O5+	95.1	0.7	94.6	0.5	94.8	0.3
Dat Personol D6+ / Personal Dev O6+	64.1	2.5	65.6	-1.5	59.4	4.7

YNYS MON	CYFNOD SYLFAEN / FOUNDATION PHASE					
Dangosyddion / Indicators	Perff 2017 / Perf 2017	2016 -> 2017	Tgd 2017 / Tgt 2017	Perff v Tgd / Perf v Tgt	Rhagamcan 2017 / Latest Proj 2017	Perff v Rhag / Perf v Proj
DCS / FPI	85.8	1.2	88.4	-2.6	87.7	-1.8
Cymraeg D5+ / Welsh 1st Language O5+	90.3	4.1	93.0	-2.7	89.8	0.5
Cymraeg D6+ / Welsh 1st Language O6+	34.6	-1.8	40.4	-5.8	35.0	-0.4
Saesneg D5+ / English O5+	84.1	-3.8	89.3	-5.2	84.6	-0.5
Saesneg D6+ / English O6+	29.3	-4.5	38.9	-9.6	30.3	-0.9
Dat Math D5+ / Math Dev O5+	89.1	1.2	90.9	-1.8	90.3	-1.2
Dat Math D6+ / Math Dev O6+	35.0	0.0	39.4	-4.4	36.4	-1.4
Dat Personol D5+ / Personal Dev O5+	94.9	1.1	95.0	-0.1	95.7	-0.8
Dat Personol D6+ / Personal Dev O6+	61.6	1.3	64.0	-2.4	61.5	0.1

GWYNEDD	CYFNOD SYLFAEN / FOUNDATION PHASE					
Dangosyddion / Indicators	Perff 2017 / Perf 2017	2016 -> 2017	Tgd 2017 / Tgt 2017	Perff v Tgd / Perf v Tgt	Rhagamcan 2017 / Latest Proj 2017	Perff v Rhag / Perf v Proj
DCS / FPI	86.6	-0.2	90.6	-4.0	87.2	-0.6
Cymraeg D5+ / Welsh 1st Language O5+	88.3	-0.4	95.0	-6.7	88.9	-0.6
Cymraeg D6+ / Welsh 1st Language O6+	40.7	5.7	44.1	-3.4	39.9	0.7
Saesneg D5+ / English O5+	57.9	5.7	28.1	29.8	40.0	17.9
Saesneg D6+ / English O6+	5.3	-3.4	3.1	2.1	13.3	-8.1
Dat Math D5+ / Math Dev O5+	90.3	0.0	92.1	-1.8	90.3	0.0
Dat Math D6+ / Math Dev O6+	39.6	3.3	44.0	-4.4	40.4	-0.8
Dat Personol D5+ / Personal Dev O5+	95.3	-0.2	96.4	-1.1	95.1	0.2
Dat Personol D6+ / Personal Dev O6+	71.3	1.9	71.2	0.1	66.4	4.9

CONWY	CYFNOD SYLFAEN / FOUNDATION PHASE					
Dangosyddion / Indicators	Perff 2017 / Perf 2017	2016 -> 2017	Tgd 2017 / Tgt 2017	Perff v Tgd / Perf v Tgt	Rhagamcan 2017 / Latest Proj 2017	Perff v Rhag / Perf v Proj
DCS / FPI	84.0	0.1	87.0	-3.0	83.3	0.7
Cymraeg D5+ / Welsh 1st Language O5+	87.2	2.7	88.0	-0.8	87.5	-0.3
Cymraeg D6+ / Welsh 1st Language O6+	33.3	-0.4	38.0	-4.7	32.0	1.3
Saesneg D5+ / English O5+	85.7	-1.2	88.0	-2.3	84.4	1.3
Saesneg D6+ / English O6+	38.6	5.1	35.0	3.6	33.9	4.7
Dat Math D5+ / Math Dev O5+	87.4	-0.6	89.0	-1.6	86.3	1.0
Dat Math D6+ / Math Dev O6+	36.8	2.6	36.0	0.8	35.6	1.2
Dat Personol D5+ / Personal Dev O5+	94.3	0.3	94.5	-0.2	93.5	0.7
Dat Personol D6+ / Personal Dev O6+	64.1	1.2	64.0	0.1	59.0	5.2

DENBIGHSHIRE	CYFNOD SYLFAEN / FOUNDATION PHASE					
Dangosyddion / Indicators	Perff 2017 / Perf 2017	2016 -> 2017	Tgd 2017 / Tgt 2017	Perff v Tgd / Perf v Tgt	Rhagamcan 2017 / Latest Proj 2017	Perff v Rhag / Perf v Proj
DCS / FPI	85.3	-2.2	87.0	-1.7	85.3	0.0
Cymraeg D5+ / Welsh 1st Language O5+	90.6	1.0	88.0	2.6	92.3	-1.6
Cymraeg D6+ / Welsh 1st Language O6+	34.4	-1.2	38.0	-3.6	34.0	0.4
Saesneg D5+ / English O5+	86.4	-1.6	88.0	-1.6	84.7	1.7
Saesneg D6+ / English O6+	34.4	-2.2	37.0	-2.6	30.8	3.6
Dat Math D5+ / Math Dev O5+	88.8	-1.6	88.0	0.8	86.0	2.8
Dat Math D6+ / Math Dev O6+	33.7	-1.4	36.0	-2.3	30.9	2.8
Dat Personol D5+ / Personal Dev O5+	94.4	-0.5	90.0	4.4	93.8	0.6
Dat Personol D6+ / Personal Dev O6+	68.1	0.3	65.0	3.1	56.3	11.8

FLINTSHIRE	CYFNOD SYLFAEN / FOUNDATION PHASE					
Dangosyddion / Indicators	Perff 2017 / Perf 2017	2016 -> 2017	Tgd 2017 / Tgt 2017	Perff v Tgd / Perf v Tgt	Rhagamcan 2017 / Latest Proj 2017	Perff v Rhag / Perf v Proj
DCS / FPI	89.5	2.6	89.9	-0.5	89.3	0.1
Cymraeg D5+ / Welsh 1st Language O5+	94.1	5.9	94.2	-0.2	93.3	0.8
Cymraeg D6+ / Welsh 1st Language O6+	32.2	-1.7	30.0	2.2	33.6	-1.4
Saesneg D5+ / English O5+	90.3	1.9	91.1	-0.8	89.6	0.6
Saesneg D6+ / English O6+	40.0	3.2	41.3	-1.3	39.0	1.0
Dat Math D5+ / Math Dev O5+	92.2	2.0	92.1	0.2	91.4	0.8
Dat Math D6+ / Math Dev O6+	40.6	4.2	40.5	0.1	38.5	2.1
Dat Personol D5+ / Personal Dev O5+	96.1	1.6	95.4	0.7	95.7	0.4
Dat Personol D6+ / Personal Dev O6+	63.1	5.5	65.0	-1.9	57.9	5.3

WREXHAM	CYFNOD SYLFAEN / FOUNDATION PHASE					
Dangosyddion / Indicators	Perff 2017 / Perf 2017	2016 -> 2017	Tgd 2017 / Tgt 2017	Perff v Tgd / Perf v Tgt	Rhagamcan 2017 / Latest Proj 2017	Perff v Rhag / Perf v Proj
DCS / FPI	88.4	1.9	89.5	-1.1	89.1	-0.7
Cymraeg D5+ / Welsh 1st Language O5+	88.7	0.3	93.1	-4.3	87.9	0.9
Cymraeg D6+ / Welsh 1st Language O6+	38.5	7.5	41.0	-2.5	40.2	-1.7
Saesneg D5+ / English O5+	90.0	2.1	90.2	-0.2	90.6	-0.6
Saesneg D6+ / English O6+	41.0	3.2	39.8	1.2	39.6	1.4
Dat Math D5+ / Math Dev O5+	91.1	1.6	91.9	-0.8	91.2	-0.2
Dat Math D6+ / Math Dev O6+	39.8	2.8	40.0	-0.2	40.2	-0.4
Dat Personol D5+ / Personal Dev O5+	95.1	1.1	95.0	0.1	95.0	0.2
Dat Personol D6+ / Personal Dev O6+	57.7	2.1	64.0	-6.3	57.0	0.8

Tabl 10: Cyfnod Sylfaen - perfformiad dysgwyr PYD

DCS / FPI	2015			2016			2017		
	PYD FSM	Dim-PYD Non-FSM	Gwahan Variance	PYD FSM	Dim-PYD Non-FSM	Gwahan Variance	PYD FSM	Dim-PYD Non-FSM	Gwahan Variance
GwE	72.0	88.9	-16.9	73.3	89.0	-15.7	75.0	89.7	-14.7
EAS	77.2	91.2	-14.0	77.3	91.9	-14.6			
ERW	75.3	90.1	-14.8	73.1	89.0	-15.9			
CSC	75.9	91.0	-15.1	78.7	91.4	-12.7			
Cymru / Wales	75.1	90.0	-14.9	75.7	90.0	-14.3			

DCS / FPI	2015			2016			2017		
	PYD FSM	Dim-PYD Non-FSM	Gwahan Variance	PYD FSM	Dim-PYD Non-FSM	Gwahan Variance	PYD FSM	Dim-PYD Non-FSM	Gwahan Variance
Ynys Mon	77.1	88.5	-11.4	69.0	88.0	-19.0	70.8	89.0	-18.3
Gwynedd	75.4	88.7	-13.3	76.5	88.6	-12.1	74.0	89.0	-15.0
Conwy	69.0	86.0	-17.1	69.4	86.8	-17.3	73.5	86.7	-13.2
Denbighshire	73.4	89.9	-16.6	74.6	91.0	-16.3	77.1	87.7	-10.6
Flintshire	71.2	90.1	-18.9	71.5	90.0	-18.4	75.7	92.0	-16.3
Wrexham	69.2	89.0	-19.8	76.5	89.0	-12.5	76.3	91.3	-15.0

Cymraeg D5+ / Welsh First Language O5+	2015			2016			2017		
	PYD FSM	Dim-PYD Non-FSM	Gwahan Variance	PYD FSM	Dim-PYD Non-FSM	Gwahan Variance	PYD FSM	Dim-PYD Non-FSM	Gwahan Variance
GwE	77.0	90.8	-13.8	73.7	90.0	-16.3	75.8	91.5	-15.7
Cymru / Wales	80.9	93.0	-12.1	80.0	92.2	-12.2			

Cymraeg D5+ / Welsh First Language O5+	2015			2016			2017		
	PYD FSM	Dim-PYD Non-FSM	Gwahan Variance	PYD FSM	Dim-PYD Non-FSM	Gwahan Variance	PYD FSM	Dim-PYD Non-FSM	Gwahan Variance
Ynys Mon	81.1	91.9	-10.8	65.4	90.0	-24.6	71.1	94.2	-23.1
Gwynedd	77.3	90.3	-13.0	77.9	90.7	-12.8	77.4	90.4	-13.0
Conwy	73.7	86.1	-12.5	63.2	86.2	-23.0	76.7	88.8	-12.2
Denbighshire	72.7	93.5	-20.8	90.9	89.8	1.1	81.5	92.2	-10.7
Flintshire	78.6	93.2	-14.6	66.7	90.5	-23.8	100.0	93.5	6.5
Wrexham	69.0	92.7	-23.8	63.2	90.9	-27.7	65.5	92.4	-26.9

Cymraeg D6+ / Welsh First Language O6+	2015			2016			2017		
	PYD FSM	Dim-PYD Non-FSM	Gwahan Variance	PYD FSM	Dim-PYD Non-FSM	Gwahan Variance	PYD FSM	Dim-PYD Non-FSM	Gwahan Variance
GwE	16.0	40.4	-24.4	13.8	37.9	-24.1	17.6	40.6	-23.0
Cymru / Wales	17.2	39.8	-22.6	16.8	38.9	-22.1			

Cymraeg D6+ / Welsh First Language O6+	2015			2016			2017		
	PYD FSM	Dim-PYD Non-FSM	Gwahan Variance	PYD FSM	Dim-PYD Non-FSM	Gwahan Variance	PYD FSM	Dim-PYD Non-FSM	Gwahan Variance
Ynys Mon	15.6	41.0	-25.5	6.2	41.8	-35.6	15.6	38.2	-22.7
Gwynedd	16.6	42.8	-26.3	18.2	37.9	-19.7	18.6	44.3	-25.7
Conwy	10.5	32.6	-22.1	5.3	36.0	-30.7	16.7	35.5	-18.9
Denbighshire	13.6	37.9	-24.3	18.2	37.2	-19.0	14.8	36.8	-22.0
Flintshire	21.4	42.0	-20.6	8.3	36.2	-27.9	0.0	35.2	-35.2

Wrexham	20.7	39.4	-18.7	10.5	33.0	-22.5	27.6	40.2	-12.6
---------	------	------	-------	------	------	-------	------	------	-------

Saesneg D5+ / English O5+	2015			2016			2017		
	PYD FSM	Dim-PYD Non-FSM	Gwahan Variance	PYD FSM	Dim-PYD Non-FSM	Gwahan Variance	PYD FSM	Dim-PYD Non-FSM	Gwahan Variance
GwE	74.1	90.9	-16.8	76.6	90.6	-14.0	78.1	90.9	-12.8
Cymru / Wales	77.8	91.1	-13.3	78.1	91.0	-12.9			

Saesneg D5+ / English O5+	2015			2016			2017		
	PYD FSM	Dim-PYD Non-FSM	Gwahan Variance	PYD FSM	Dim-PYD Non-FSM	Gwahan Variance	PYD FSM	Dim-PYD Non-FSM	Gwahan Variance
Ynys Mon	75.6	89.0	-13.3	83.3	89.1	-5.8	80.0	84.9	-4.9
Gwynedd	100.0	63.6	36.4	0.0	55.0	-55.0	50.0	57.1	-7.1
Conwy	72.7	89.6	-16.8	75.2	89.6	-14.4	76.0	88.5	-12.5
Denbighshire	77.0	91.3	-14.3	74.3	92.6	-18.3	78.0	89.0	-11.0
Flintshire	74.3	92.0	-17.7	76.4	90.9	-14.5	77.9	92.6	-14.7
Wrexham	71.8	90.5	-18.7	78.6	90.5	-11.8	80.0	92.6	-12.6

Saesneg D6+ / English O6+	2015			2016			2017		
	PYD FSM	Dim-PYD Non-FSM	Gwahan Variance	PYD FSM	Dim-PYD Non-FSM	Gwahan Variance	PYD FSM	Dim-PYD Non-FSM	Gwahan Variance
GwE	16.9	37.5	-20.6	20.3	40.1	-19.8	20.9	42.7	-21.9
Cymru / Wales	17.7	39.1	-21.4	20.0	40.9	-20.9			

Saesneg D6+ / English O6+	2015			2016			2017		
	PYD FSM	Dim-PYD Non-FSM	Gwahan Variance	PYD FSM	Dim-PYD Non-FSM	Gwahan Variance	PYD FSM	Dim-PYD Non-FSM	Gwahan Variance
Ynys Mon	19.5	34.3	-14.8	14.6	40.4	-25.8	27.5	29.5	-2.0
Gwynedd	0.0	9.1	-9.1	0.0	10.0	-10.0	0.0	0.0	0.0
Conwy	14.5	34.9	-20.3	22.4	36.2	-13.8	21.4	43.5	-22.1
Denbighshire	20.8	39.3	-18.5	16.8	43.3	-26.6	19.5	39.4	-19.9
Flintshire	16.0	40.8	-24.8	18.8	40.4	-21.6	21.3	43.2	-22.0
Wrexham	15.8	35.1	-19.3	24.4	41.0	-16.6	20.4	45.9	-25.5

Dat Math D5+ / Math Dev O5+	2015			2016			2017		
	PYD FSM	Dim-PYD Non-FSM	Gwahan Variance	PYD FSM	Dim-PYD Non-FSM	Gwahan Variance	PYD FSM	Dim-PYD Non-FSM	Gwahan Variance
GwE	77.6	91.9	-14.3	77.9	92.1	-14.2	79.4	92.4	-13.0
Cymru / Wales	80.0	92.3	-12.3	80.4	92.5	-12.1			

Dat Math D5+ / Math Dev O5+	2015			2016			2017		
	PYD FSM	Dim-PYD Non-FSM	Gwahan Variance	PYD FSM	Dim-PYD Non-FSM	Gwahan Variance	PYD FSM	Dim-PYD Non-FSM	Gwahan Variance
Ynys Mon	80.9	91.4	-10.5	75.2	90.6	-15.4	76.2	91.7	-15.6
Gwynedd	79.8	92.2	-12.5	79.8	92.1	-12.4	80.1	92.2	-12.1
Conwy	79.8	89.7	-9.9	75.6	90.6	-15.0	78.3	89.7	-11.4
Denbighshire	78.2	92.5	-14.2	79.3	93.3	-13.9	81.1	90.7	-9.7
Flintshire	76.8	92.8	-16.0	76.0	93.0	-17.0	80.3	94.4	-14.1
Wrexham	73.6	91.9	-18.4	80.1	91.8	-11.8	79.3	93.8	-14.5

Dat Math D6+ / Math Dev O6+	2015			2016			2017		
	PYD FSM	Dim-PYD Non-FSM	Gwahan Variance	PYD FSM	Dim-PYD Non-FSM	Gwahan Variance	PYD FSM	Dim-PYD Non-FSM	Gwahan Variance
GwE	17.9	37.2	-19.3	19.5	39.3	-19.8	21.0	41.8	-20.8
Cymru / Wales	17.5	38.7	-21.2	19.8	40.7	-20.9			

Dat Math D6+ / Math Dev O6+	2015			2016			2017		
	PYD FSM	Dim-PYD Non-FSM	Gwahan Variance	PYD FSM	Dim-PYD Non-FSM	Gwahan Variance	PYD FSM	Dim-PYD Non-FSM	Gwahan Variance
Ynys Mon	21.4	39.3	-17.9	14.0	39.6	-25.7	28.5	36.4	-7.9
Gwynedd	19.1	38.8	-19.7	17.5	39.7	-22.2	17.1	43.3	-26.2
Conwy	17.2	31.7	-14.4	20.6	36.9	-16.3	20.4	40.9	-20.5
Denbighshire	20.6	39.7	-19.1	16.9	39.7	-22.8	22.0	36.9	-14.9
Flintshire	13.2	38.5	-25.2	18.4	40.0	-21.6	19.3	44.3	-24.9
Wrexham	18.6	35.9	-17.2	25.6	39.5	-13.9	21.1	44.0	-22.9

Dat Personol D5+ / Personal Dev O5+	2015			2016			2017		
	PYD FSM	Dim-PYD Non-FSM	Gwahan Variance	PYD FSM	Dim-PYD Non-FSM	Gwahan Variance	PYD FSM	Dim-PYD Non-FSM	Gwahan Variance
GwE	89.2	96.4	-7.2	86.8	96.1	-9.3	90.1	96.2	-6.1
Cymru / Wales	89.6	96.3	-6.8	89.0	96.0	-7.0			

Dat Personol D5+ / Personal Dev O5+	2015			2016			2017		
	PYD FSM	Dim-PYD Non-FSM	Gwahan Variance	PYD FSM	Dim-PYD Non-FSM	Gwahan Variance	PYD FSM	Dim-PYD Non-FSM	Gwahan Variance
Ynys Mon	90.1	97.2	-7.2	86.0	95.5	-9.4	86.9	96.5	-9.6
Gwynedd	90.2	96.4	-6.2	89.1	96.5	-7.5	91.2	96.1	-4.9
Conwy	89.2	95.9	-6.8	85.6	95.6	-10.0	90.3	95.3	-5.0
Denbighshire	91.5	96.9	-5.4	85.4	97.2	-11.8	90.3	95.6	-5.3
Flintshire	89.1	97.0	-7.9	86.5	96.3	-9.8	90.7	97.1	-6.3
Wrexham	86.4	95.5	-9.1	87.9	95.6	-7.7	90.0	96.2	-6.3

Dat Personol D6+ / Personal Dev O6+	2015			2016			2017		
	PYD FSM	Dim-PYD Non-FSM	Gwahan Variance	PYD FSM	Dim-PYD Non-FSM	Gwahan Variance	PYD FSM	Dim-PYD Non-FSM	Gwahan Variance
GwE	36.3	62.8	-26.4	40.7	66.0	-25.3	43.8	68.4	-24.6
Cymru / Wales	34.4	61.7	-27.4	37.7	64.4	-26.7			

Dat Personol D6+ / Personal Dev O6+	2015			2016			2017		
	PYD FSM	Dim-PYD Non-FSM	Gwahan Variance	PYD FSM	Dim-PYD Non-FSM	Gwahan Variance	PYD FSM	Dim-PYD Non-FSM	Gwahan Variance
Ynys Mon	40.5	64.1	-23.6	35.7	65.9	-30.2	43.1	65.5	-22.4
Gwynedd	39.3	70.0	-30.7	50.8	72.7	-21.9	51.9	74.7	-22.8
Conwy	39.4	64.5	-25.1	37.8	68.1	-30.3	45.1	69.0	-23.8
Denbighshire	41.5	63.0	-21.4	47.4	73.0	-25.6	54.2	71.9	-17.7
Flintshire	35.4	65.9	-30.5	33.3	62.4	-29.1	39.0	67.4	-28.4
Wrexham	27.1	52.3	-25.2	40.9	59.0	-18.1	34.4	63.0	-28.5

Tabl 11: Cyfnod Sylfaen - gwahaniaeth rhwng y rhywiau

DCS / FPI	2015			2016			2017		
	Bechgyn Boys	Merched Girls	Gwahan Variance	Bechgyn Boys	Merched Girls	Gwahan Variance	Bechgyn Boys	Merched Girls	Gwahan Variance
GwE	81.8	90.1	-8.3	82.2	90.4	-8.2	83.5	90.7	-7.2
EAS	84.7	91.6	-6.9	84.8	93.1	-8.3	86.1	92.4	-6.3
ERW	83.4	91.0	-7.6	82.1	89.8	-7.7	82.2	89.8	-7.6
CSC	83.6	91.7	-8.1	84.4	92.9	-8.5	85.0	92.4	-7.4
Cymru / Wales	83.0	90.8	-7.8	83.0	91.2	-8.2	83.8	90.9	-7.1

DCS / FPI	2015			2016			2017		
	Bechgyn Boys	Merched Girls	Gwahan Variance	Bechgyn Boys	Merched Girls	Gwahan Variance	Bechgyn Boys	Merched Girls	Gwahan Variance
Ynys Mon	81.1	91.3	-10.2	80.8	88.8	-7.9	82.8	88.9	-6.2
Gwynedd	81.6	92.1	-10.5	82.0	91.7	-9.7	83.0	91.0	-8.0
Conwy	80.3	85.5	-5.3	78.7	88.8	-10.1	79.2	88.9	-9.7
Denbighshire	82.5	90.7	-8.2	82.6	92.6	-10.0	82.0	88.6	-6.7
Flintshire	83.4	90.9	-7.5	83.6	90.3	-6.8	86.5	92.9	-6.4
Wrexham	80.8	90.0	-9.2	83.6	89.8	-6.2	84.9	92.0	-7.1

Cymraeg D5+ / Welsh First Language O5+	2015			2016			2017		
	Bechgyn Boys	Merched Girls	Gwahan Variance	Bechgyn Boys	Merched Girls	Gwahan Variance	Bechgyn Boys	Merched Girls	Gwahan Variance
GwE	84.2	93.3	-9.1	83.5	92.1	-8.6	85.7	92.8	-7.1
EAS	86.9	95.6	-8.7	90.2	96.6	-6.4	90.8	94.0	-3.2
ERW	89.0	95.2	-6.2	87.6	94.2	-6.6	88.5	93.6	-5.1
CSC	92.6	95.4	-2.8	91.3	96.5	-5.2	89.8	96.1	-6.3
Cymru / Wales	87.9	94.6	-6.7	87.1	94.1	-7.0	87.9	93.9	-6.0

Cymraeg D5+ / Welsh First Language O5+	2015			2016			2017		
	Bechgyn Boys	Merched Girls	Gwahan Variance	Bechgyn Boys	Merched Girls	Gwahan Variance	Bechgyn Boys	Merched Girls	Gwahan Variance
Ynys Mon	86.2	93.2	-7.0	83.4	89.3	-5.9	86.9	93.8	-6.8
Gwynedd	82.9	94.1	-11.3	83.5	94.0	-10.5	85.1	92.1	-7.0
Conwy	78.9	90.2	-11.2	78.4	89.4	-11.0	82.4	92.0	-9.6
Denbighshire	88.7	95.1	-6.5	86.6	92.5	-5.9	87.8	93.4	-5.7
Flintshire	90.2	91.8	-1.6	86.0	89.7	-3.7	93.3	94.8	-1.5
Wrexham	86.7	91.3	-4.7	84.0	92.7	-8.8	83.5	93.6	-10.1

Cymraeg D6+ / Welsh First Language O6+	2015			2016			2017		
	Bechgyn Boys	Merched Girls	Gwahan Variance	Bechgyn Boys	Merched Girls	Gwahan Variance	Bechgyn Boys	Merched Girls	Gwahan Variance
GwE	28.4	45.3	-17.0	27.9	41.7	-13.8	31.4	44.1	-12.7
EAS	26.5	36.7	-10.2	27.4	44.9	-17.5	33.2	44.6	-11.3
ERW	28.5	45.8	-17.3	26.9	43.7	-16.8	29.2	44.3	-15.1
CSC	29.8	45.9	-16.1	33.4	46.5	-13.1	33.8	47.4	-13.6
Cymru / Wales	28.6	44.8	-16.2	28.6	43.7	-15.1	31.2	44.9	-13.7

Cymraeg D6+ / Welsh First Language O6+	2015			2016			2017		
	Bechgyn Boys	Merched Girls	Gwahan Variance	Bechgyn Boys	Merched Girls	Gwahan Variance	Bechgyn Boys	Merched Girls	Gwahan Variance
Ynys Mon	29.5	43.2	-13.7	30.0	43.3	-13.3	30.4	39.0	-8.6
Gwynedd	28.6	49.8	-21.3	27.7	42.2	-14.5	33.2	49.4	-16.2
Conwy	25.7	34.0	-8.3	27.6	38.7	-11.1	25.7	40.9	-15.1
Denbighshire	29.8	42.0	-12.2	28.2	42.9	-14.7	25.2	43.4	-18.3
Flintshire	31.7	44.3	-12.6	28.0	38.2	-10.2	31.7	32.8	-1.1
Wrexham	24.4	47.1	-22.7	22.6	39.1	-16.4	37.9	39.1	-1.2

Saesneg D5+ / English O5+	2015			2016			2017		
	Bechgyn Boys	Merched Girls	Gwahan Variance	Bechgyn Boys	Merched Girls	Gwahan Variance	Bechgyn Boys	Merched Girls	Gwahan Variance
GwE	83.8	91.7	-7.9	83.7	92.0	-8.3	85.0	92.0	-7.0
EAS	87.3	93.0	-5.7	86.5	94.5	-8.0	87.1	93.8	-6.8
ERW	83.5	91.4	-7.9	81.8	90.4	-8.6	81.9	90.2	-8.3
CSC	84.6	93.2	-8.6	85.3	93.8	-8.5	85.8	93.0	-7.2
Cymru / Wales	84.3	91.9	-7.6	84.0	92.3	-8.3	84.6	91.8	-7.2

Saesneg D5+ / English O5+	2015			2016			2017		
	Bechgyn Boys	Merched Girls	Gwahan Variance	Bechgyn Boys	Merched Girls	Gwahan Variance	Bechgyn Boys	Merched Girls	Gwahan Variance
Ynys Mon	79.1	94.1	-14.9	82.5	93.3	-10.7	83.0	85.2	-2.2
Gwynedd	50.0	91.7	-41.7	50.0	57.1	-7.1	50.0	80.0	-30.0
Conwy	84.1	88.1	-3.9	82.1	91.7	-9.7	81.3	90.1	-8.8
Denbighshire	83.2	92.6	-9.4	82.9	93.3	-10.4	82.3	90.6	-8.2
Flintshire	85.4	93.0	-7.6	84.5	92.6	-8.2	87.4	93.7	-6.3
Wrexham	82.9	91.4	-8.5	85.2	90.9	-5.6	86.9	93.4	-6.5

Saesneg D6+ / English O6+	2015			2016			2017		
	Bechgyn Boys	Merched Girls	Gwahan Variance	Bechgyn Boys	Merched Girls	Gwahan Variance	Bechgyn Boys	Merched Girls	Gwahan Variance
GwE	27.0	40.5	-13.5	30.2	42.6	-12.4	33.1	44.5	-11.5
EAS	29.5	43.8	-14.3	33.8	45.3	-11.5	35.0	47.5	-12.5
ERW	27.3	42.0	-14.7	28.6	40.4	-11.8	27.9	41.5	-13.6
CSC	28.1	39.8	-11.7	30.7	42.2	-11.5	32.8	45.9	-13.1
Cymru / Wales	27.9	41.1	-13.2	30.6	42.2	-11.6	32.0	44.6	-12.7

Saesneg D6+ / English O6+	2015			2016			2017		
	Bechgyn Boys	Merched Girls	Gwahan Variance	Bechgyn Boys	Merched Girls	Gwahan Variance	Bechgyn Boys	Merched Girls	Gwahan Variance
Ynys Mon	20.0	44.6	-24.6	27.2	40.4	-13.2	26.0	32.4	-6.4
Gwynedd	0.0	8.3	-8.3	12.5	0.0	12.5	0.0	20.0	-20.0
Conwy	26.0	35.7	-9.8	26.3	40.8	-14.4	32.0	45.3	-13.2
Denbighshire	28.5	41.7	-13.2	30.6	43.1	-12.5	27.7	41.4	-13.8
Flintshire	30.0	43.9	-13.9	30.9	43.0	-12.1	35.4	45.5	-10.0
Wrexham	24.3	38.9	-14.6	32.3	43.7	-11.4	35.5	46.8	-11.4

Dat Math D5+ / Math Dev O5+	2015			2016			2017		
	Bechgyn Boys	Merched Girls	Gwahan Variance	Bechgyn Boys	Merched Girls	Gwahan Variance	Bechgyn Boys	Merched Girls	Gwahan Variance
GwE	87.2	91.6	-4.4	87.1	92.1	-5.0	88.1	92.3	-4.1
EAS	88.6	93.0	-4.4	88.6	94.3	-5.7	89.6	93.3	-3.8
ERW	87.6	92.1	-4.5	86.6	91.3	-4.7	87.0	91.5	-4.5
CSC	87.7	92.9	-5.2	88.3	94.2	-5.9	89.3	93.8	-4.5
Cymru / Wales	87.5	92.1	-4.6	87.3	92.6	-5.3	88.3	92.4	-4.1

Dat Math D5+ / Math Dev O5+	2015			2016			2017		
	Bechgyn Boys	Merched Girls	Gwahan Variance	Bechgyn Boys	Merched Girls	Gwahan Variance	Bechgyn Boys	Merched Girls	Gwahan Variance
Ynys Mon	86.2	92.6	-6.4	85.0	91.0	-6.0	88.0	90.3	-2.3
Gwynedd	87.6	93.4	-5.9	86.9	93.7	-6.9	88.0	93.0	-4.9
Conwy	87.9	88.0	-0.1	85.9	90.1	-4.2	84.0	90.7	-6.7
Denbighshire	87.4	91.7	-4.3	86.4	94.4	-8.0	87.5	90.1	-2.6
Flintshire	87.7	92.8	-5.1	88.8	91.6	-2.8	90.6	94.2	-3.6
Wrexham	86.2	91.2	-5.0	87.5	91.6	-4.1	88.8	93.4	-4.6

Dat Math D6+ / Math Dev O6+	2015			2016			2017		
	Bechgyn Boys	Merched Girls	Gwahan Variance	Bechgyn Boys	Merched Girls	Gwahan Variance	Bechgyn Boys	Merched Girls	Gwahan Variance
GwE	33.3	34.3	-1.0	36.0	35.8	0.2	38.2	38.1	0.0
EAS	33.6	35.9	-2.3	37.1	38.6	-1.5	38.8	40.1	-1.3
ERW	34.7	35.2	-0.5	36.3	35.2	1.1	36.5	37.7	-1.2
CSC	33.9	34.8	-0.9	37.2	37.2	0.0	40.1	41.2	-1.2
Cymru / Wales	33.8	34.8	-1.0	36.5	36.4	0.1	38.3	39.2	-0.9

Dat Math D6+ / Math Dev O6+	2015			2016			2017		
	Bechgyn Boys	Merched Girls	Gwahan Variance	Bechgyn Boys	Merched Girls	Gwahan Variance	Bechgyn Boys	Merched Girls	Gwahan Variance
Ynys Mon	33.8	38.3	-4.5	36.0	34.0	2.0	39.7	30.3	9.4
Gwynedd	34.7	36.9	-2.1	34.9	37.7	-2.8	36.9	42.8	-5.9
Conwy	31.0	27.2	3.8	34.3	34.0	0.3	37.0	36.7	0.3
Denbighshire	35.9	35.2	0.7	36.5	33.7	2.8	33.4	34.1	-0.7
Flintshire	33.8	34.6	-0.8	37.5	35.3	2.2	40.6	40.7	-0.1
Wrexham	31.1	34.5	-3.4	35.9	38.1	-2.2	39.9	39.7	0.2

Dat Personol D5+ / Personal Dev O5+	2015			2016			2017		
	Bechgyn Boys	Merched Girls	Gwahan Variance	Bechgyn Boys	Merched Girls	Gwahan Variance	Bechgyn Boys	Merched Girls	Gwahan Variance
GwE	92.6	97.7	-5.1	92.1	96.9	-4.8	92.6	97.8	-5.3
EAS	93.5	97.8	-4.3	92.3	98.0	-5.7	93.2	97.3	-4.1
ERW	93.1	97.2	-4.1	92.0	96.8	-4.8	91.7	97.0	-5.3
CSC	91.9	97.6	-5.7	92.1	97.9	-5.8	92.5	97.7	-5.2
Cymru / Wales	92.5	97.3	-4.8	91.9	97.2	-5.3	92.2	97.2	-5.0

Dat Personol D5+ / Personal Dev O5+	2015			2016			2017		
	Bechgyn Boys	Merched Girls	Gwahan Variance	Bechgyn Boys	Merched Girls	Gwahan Variance	Bechgyn Boys	Merched Girls	Gwahan Variance
Ynys Mon	92.6	98.9	-6.4	91.5	96.2	-4.7	93.2	96.6	-3.4
Gwynedd	93.4	97.7	-4.3	92.7	98.2	-5.5	92.7	98.3	-5.7
Conwy	91.7	97.6	-5.9	90.5	97.3	-6.9	90.8	97.8	-7.0
Denbighshire	93.7	98.0	-4.3	91.7	98.1	-6.5	91.2	97.7	-6.5
Flintshire	93.3	98.2	-4.9	92.8	96.4	-3.6	94.2	98.4	-4.2
Wrexham	91.2	96.6	-5.4	92.4	95.6	-3.2	92.6	97.7	-5.0

Dat Personol D6+ / Personal Dev O6+	2015			2016			2017		
	Bechgyn Boys	Merched Girls	Gwahan Variance	Bechgyn Boys	Merched Girls	Gwahan Variance	Bechgyn Boys	Merched Girls	Gwahan Variance
GwE	48.2	68.3	-20.2	52.3	71.2	-18.9	55.9	73.0	-17.1
EAS	47.2	66.6	-19.4	48.8	70.1	-21.3	53.1	71.3	-18.2
ERW	49.2	68.9	-19.7	51.1	68.1	-17.0	51.3	69.0	-17.7
CSC	43.4	62.1	-18.7	49.0	66.5	-17.5	51.5	70.8	-19.3
Cymru / Wales	46.6	65.9	-19.3	50.0	68.3	-18.3	52.5	70.5	-18.0

Dat Personol D6+ / Personal Dev O6+	2015			2016			2017		
	Bechgyn Boys	Merched Girls	Gwahan Variance	Bechgyn Boys	Merched Girls	Gwahan Variance	Bechgyn Boys	Merched Girls	Gwahan Variance
Ynys Mon	49.5	69.7	-20.2	53.4	67.7	-14.3	53.3	70.0	-16.7
Gwynedd	55.2	75.9	-20.7	59.9	79.1	-19.3	62.5	81.8	-19.2
Conwy	51.6	68.0	-16.4	53.2	72.3	-19.1	54.6	73.6	-19.0
Denbighshire	49.5	68.4	-18.9	58.6	77.1	-18.5	59.9	76.4	-16.5
Flintshire	49.9	72.6	-22.7	48.4	67.2	-18.8	55.8	71.9	-16.1
Wrexham	37.1	58.4	-21.3	45.8	66.2	-20.4	49.6	66.1	-16.5

ATODIAD 2: CYFNOD ALLWEDDOL 2

Tabl 12: Cyfnod Allweddol 2 - lefel ddisgwyliedig

DPC / CSI	2015		2016		2017		Cynnydd / Progress	
	%	S/R	%	S/R	%	S/R	16 -> 17	15 -> 17
GwE	88.2	2	88.8	3	90.4	1	1.6	2.2
EAS	88.1	3	89.9	1	90.2	2	0.3	2.1
ERW	88.3	1	88.0	4	88.8	4	0.8	0.5
CSC	87.8	4	89.5	2	90.2	3	0.7	2.4
Cymru / Wales	87.7		88.6		89.5		0.9	1.8

DPC / CSI	2015		2016		2017		Cynnydd / Progress	
	%	S/R	%	S/R	%	S/R	16 -> 17	15 -> 17
Ynys Mon (7)	91.8	3	89.4	9	91.4	4	2.1	-0.4
Gwynedd (4)	89.5	6	89.8	7	92.1	3	2.3	2.6
Conwy (9)	85.8	19	86.8	20	88.4	19	1.7	2.6
Denbighshire (14)	87.9	12	88.6	14	88.9	17	0.3	1.1
Flintshire (6)	87.9	11	90.1	5	91.0	6	0.9	3.1
Wrexham (10)	87.7	14	87.7	18	90.3	7	2.6	2.6
GwE (1)	88.2	2	88.8	3	90.4	1	1.6	2.2
Cymru / Wales	87.7		88.6		89.5		0.9	1.8

*Number in brackets - FSM (1 Yr) Ranking

Cymraeg L4+ / Welsh First Language L4+	2015		2016		2017		Cynnydd / Progress	
	%	S/R	%	S/R	%	S/R	16 -> 17	15 -> 17
GwE	89.7	3	88.9	4	90.4	4	1.6	0.7
EAS	90.6	2	93.1	2	92.3	2	-0.8	1.7
ERW	89.5	4	90.0	3	91.4	3	1.4	1.9
CSC	93.6	1	95.1	1	94.1	1	-1.0	0.5
Cymru / Wales	90.5		90.8		91.6		0.8	1.1

Cymraeg L4+ / Welsh First Language L4+	2015		2016		2017		Cynnydd / Progress	
	%	S/R	%	S/R	%	S/R	16 -> 17	15 -> 17
Ynys Mon (7)	89.7	14	88.0	18	88.3	19	0.4	-1.3
Gwynedd (4)	90.4	12	89.2	16	91.1	12	2.0	0.7
Conwy (9)	87.4	18	87.3	19	91.3	11	4.0	3.9
Denbighshire (14)	90.6	11	90.5	14	92.4	10	1.9	1.8
Flintshire (6)	86.4	19	84.3	21	86.6	22	2.3	0.3
Wrexham (10)	88.9	15	92.5	12	89.7	16	-2.8	0.8
GwE (1)	89.7	3	88.9	4	90.4	4	1.6	0.7
Cymru / Wales	90.5		90.8		91.6		0.8	1.1

Saesneg L4+ / English L4+	2015		2016		2017		Cynnydd / Progress	
	%	S/R	%	S/R	%	S/R	16 -> 17	15 -> 17
GwE	90.0	1	90.2	3	91.9	2	1.7	1.9
EAS	90.0	2	91.9	1	92.3	1	0.4	2.3
ERW	89.9	3	89.9	4	90.5	4	0.6	0.6
CSC	89.8	4	91.0	2	91.5	3	0.5	1.7
Cymru / Wales	89.6		90.3		91.1		0.8	1.5

Saesneg L4+ / English L4+	2015		2016		2017		Cynnydd / Progress	
	%	S/R	%	S/R	%	S/R	16 -> 17	15 -> 17
Ynys Mon (7)	93.2	3	90.1	13	92.6	6	2.5	-0.6
Gwynedd (4)	90.0	10	90.9	11	93.2	3	2.4	3.2
Conwy (9)	88.5	18	88.1	20	90.2	19	2.0	1.6
Denbighshire (14)	89.7	14	90.2	12	90.6	17	0.4	0.9
Flintshire (6)	90.1	9	91.2	6	92.6	7	1.4	2.5
Wrexham (10)	89.8	13	90.0	16	92.0	8	2.0	2.2
GwE (1)	90.0	1	90.2	3	91.9	2	1.7	1.9
Cymru / Wales	89.6		90.3		91.1		0.8	1.5

Maths L4+	2015		2016		2017		Cynnydd / Progress	
	%	S/R	%	S/R	%	S/R	16 -> 17	15 -> 17
GwE	90.8	1	91.2	3	92.4	1	1.2	1.6
EAS	90.2	=3	91.7	=1	92.1	3	0.4	1.9
ERW	90.4	2	90.4	4	91.0	4	0.6	0.6
CSC	90.2	=3	91.7	=1	92.2	2	0.5	2.0
Cymru / Wales	90.2		91.0		91.6		0.6	1.4

Maths L4+	2015		2016		2017		Cynnydd / Progress	
	%	S/R	%	S/R	%	S/R	16 -> 17	15 -> 17
Ynys Mon (7)	93.5	3	91.2	14	93.1	4	1.9	-0.4
Gwynedd (4)	91.3	6	91.5	8	93.3	3	1.8	2.0
Conwy (9)	89.5	17	90.0	18	90.5	20	0.5	1.1
Denbighshire (14)	90.2	13	91.2	13	91.8	11	0.5	1.6
Flintshire (6)	90.9	9	92.3	3	93.0	5	0.6	2.1
Wrexham (10)	90.4	12	90.3	16	92.5	7	2.1	2.1
GwE (1)	90.8	1	91.2	3	92.4	1	1.2	1.6
Cymru / Wales	90.2		91.0		91.6		0.6	1.4

Gwyddon L4+ / Science L4+	2015		2016		2017		Cynnydd / Progress	
	%	S/R	%	S/R	%	S/R	16 -> 17	15 -> 17
GwE	92.1	1	92.1	2	92.9	2	0.8	0.9
EAS	91.9	2	93.2	1	93.3	1	0.1	1.4
ERW	91.8	3	91.2	4	91.8	4	0.6	0.0
CSC	91.1	4	92.1	3	92.4	3	0.3	1.3
Cymru / Wales	91.4		91.7		92.2		0.5	0.8

Gwyddon L4+ / Science L4+	2015		2016		2017		Cynnydd / Progress	
	%	S/R	%	S/R	%	S/R	16 -> 17	15 -> 17
Ynys Mon (7)	93.9	3	92.9	6	93.8	5	0.9	-0.1
Gwynedd (4)	93.2	6	93.3	3	93.8	6	0.5	0.6
Conwy (9)	90.9	16	90.7	19	91.2	19	0.6	0.4
Denbighshire (14)	91.2	13	92.7	10	92.7	11	0.0	1.5
Flintshire (6)	92.1	10	92.8	9	93.2	8	0.4	1.1
Wrexham (10)	91.8	12	90.8	18	92.9	9	2.1	1.1
GwE (1)	92.1	1	92.1	2	92.9	2	0.8	0.9
Cymru / Wales	91.4		91.7		92.2		0.5	0.8

Tabl 13: Cyfnod Allweddol 2 - lefel ddisgwyliedig +1 (uwch)

Cymraeg L5+ / Welsh First Language L5+	2015		2016		2017		Cynnydd / Progress	
	%	S/R	%	S/R	%	S/R	16 -> 17	15 -> 17
GwE	38.4	2	37.1	2	40.8	2	3.8	2.4
EAS	35.8	4	36.7	3	40.3	3	3.6	4.5
ERW	35.9	3	35.7	4	39.3	4	3.6	3.4
CSC	42.0	1	44.5	1	47.1	1	2.6	5.1
Cymru / Wales	38.0		38.0		41.5		3.5	3.5

Cymraeg L5+ / Welsh First Language L5+	2015		2016		2017		Cynnydd / Progress	
	%	S/R	%	S/R	%	S/R	16 -> 17	15 -> 17
Ynys Mon (7)	38.1	10	35.3	16	38.3	16	3.1	0.3
Gwynedd (4)	40.8	7	39.2	6	43.8	9	4.6	3.0
Conwy (9)	37.7	11	38.1	8	42.9	11	4.7	5.2
Denbighshire (14)	33.3	17	35.5	15	37.5	17	2.0	4.2
Flintshire (6)	38.6	8	37.3	12	32.3	20	-5.0	-6.4
Wrexham (10)	30.1	20	27.0	21	34.5	19	7.4	4.4
GwE (1)	38.4	2	37.1	2	40.8	2	3.8	2.4
Cymru / Wales	38.0		38.0		41.5		3.5	3.5

Saesneg L5+ / English L5+	2015		2016		2017		Cynnydd / Progress	
	%	S/R	%	S/R	%	S/R	16 -> 17	15 -> 17
GwE	40.2	4	40.8	3	45.3	3	4.5	5.1
EAS	42.6	1	44.5	1	46.6	2	2.1	4.0
ERW	40.6	3	40.4	4	41.4	4	1.0	0.8
CSC	40.7	2	43.3	2	46.7	1	3.4	6.0
Cymru / Wales	40.8		42.0		44.7		2.7	3.9

Saesneg L5+ / English L5+	2015		2016		2017		Cynnydd / Progress	
	%	S/R	%	S/R	%	S/R	16 -> 17	15 -> 17
Ynys Mon (7)	42.9	7	41.1	11	46.4	8	5.3	3.5
Gwynedd (4)	43.6	6	42.2	7	47.0	5	4.8	3.4
Conwy (9)	37.2	18	40.3	15	45.3	12	5.0	8.0
Denbighshire (14)	38.2	17	38.5	19	41.4	17	2.9	3.2
Flintshire (6)	41.2	8	41.7	9	45.8	9	4.2	4.7
Wrexham (10)	38.9	15	40.7	14	45.6	11	4.9	6.6
GwE (1)	40.2	4	40.8	3	45.3	3	4.5	5.1
Cymru / Wales	40.8		42.0		44.7		2.7	3.9

Maths L5+	2015		2016		2017		Cynnydd / Progress	
	%	S/R	%	S/R	%	S/R	16 -> 17	15 -> 17
GwE	40.8	3	42.1	3	48.3	2	6.1	7.5
EAS	42.4	1	46.0	1	47.9	3	1.9	5.5
ERW	40.3	4	41.1	4	44.0	4	2.9	3.7
CSC	42.2	2	44.7	2	48.9	1	4.2	6.7
Cymru / Wales	41.2		43.2		47.0		3.8	5.8

Maths L5+	2015		2016		2017		Cynnydd / Progress	
	%	S/R	%	S/R	%	S/R	16 -> 17	15 -> 17
Ynys Mon (7)	44.4	5	43.9	8	50.4	5	6.5	6.0
Gwynedd (4)	42.2	9	45.4	5	51.2	4	5.9	9.0
Conwy (9)	39.4	16	40.1	18	45.7	14	5.6	6.3
Denbighshire (14)	37.8	18	39.4	21	43.5	17	4.1	5.6
Flintshire (6)	41.7	10	42.3	13	49.4	7	7.1	7.7
Wrexham (10)	39.9	12	42.0	14	48.8	9	6.7	8.9
GwE (1)	40.8	3	42.1	3	48.3	2	6.1	7.5
Cymru / Wales	41.2		43.2		47.0		3.8	5.8

Gwyddon L5+ / Science L5+	2015		2016		2017		Cynnydd / Progress	
	%	S/R	%	S/R	%	S/R	16 -> 17	15 -> 17
GwE	40.8	2	42.3	3	47.9	3	5.6	7.1
EAS	44.3	1	46.6	1	49.5	1	2.9	5.2
ERW	40.3	4	39.5	4	42.3	4	2.8	2.0
CSC	40.6	3	43.5	2	47.9	2	4.4	7.3
Cymru / Wales	41.2		42.5		46.4		3.9	5.2

Gwyddon L5+ / Science L5+	2015		2016		2017		Cynnydd / Progress	
	%	S/R	%	S/R	%	S/R	16 -> 17	15 -> 17
Ynys Mon (7)	40.9	12	40.4	15	49.5	6	9.1	8.6
Gwynedd (4)	46.8	5	45.8	5	51.2	4	5.4	4.4
Conwy (9)	34.8	20	39.3	16	47.0	10	7.7	12.2
Denbighshire (14)	41.4	8	41.6	13	46.2	14	4.6	4.9
Flintshire (6)	40.2	14	42.1	11	47.0	11	4.9	6.8
Wrexham (10)	41.0	=10	43.4	8	47.3	9	3.9	6.3
GwE (1)	40.8	2	42.3	3	47.9	3	5.6	7.1
Cymru / Wales	41.2		42.5		46.4		3.9	5.2

Tabl 14: Cyfnod Allweddol 2 - perfformiad yn erbyn targedau a rhagamcanion

GwE	CYFNOD ALLWEDDOL 2 / KEY STAGE 2					
Dangosyddion / Indicators	Perff 2017 / Perf 2017	2016 -> 2017	Tgd 2017 / Tgt 2017	Perff v Tgd / Perf v Tgt	Rhagamcan 2017 / Latest Proj 2017	Perff v Rhag / Perf v Proj
DPC / CSI	90.4	1.6	90.5	-0.1	90.0	0.4
Cymraeg L4+ / Welsh 1st Language L4+	90.4	1.6	94.5	-4.1	90.6	-0.2
Cymraeg L5+ / Welsh 1st Language L5+	40.8	3.8	42.3	-1.5	39.4	1.4
Saesneg L4+ / English L4+	91.9	1.7	91.4	0.5	91.2	0.8
Saesneg L5+ / English L5+	45.3	4.5	44.5	0.8	43.7	1.6
Mathemateg L4+ / Mathematics L4+	92.4	1.2	92.2	0.1	92.0	0.4
Mathemateg L5+ / Mathematics L5+	48.3	6.1	45.4	2.9	46.1	2.1
Gwyddoniaeth L4+ / Science L4+	92.9	0.8	92.9	0.0	92.5	0.4
Gwyddoniaeth L5+ / Science L5+	47.9	5.6	45.1	2.8	46.3	1.6

YNYS MON	CYFNOD ALLWEDDOL 2 / KEY STAGE 2					
Dangosyddion / Indicators	Perff 2017 / Perf 2017	2016 -> 2017	Tgd 2017 / Tgt 2017	Perff v Tgd / Perf v Tgt	Rhagamcan 2017 / Latest Proj 2017	Perff v Rhag / Perf v Proj
DPC / CSI	91.4	2.1	91.0	0.4	91.2	0.2
Cymraeg L4+ / Welsh 1st Language L4+	88.3	0.4	94.8	-6.5	90.8	-2.5
Cymraeg L5+ / Welsh 1st Language L5+	38.3	3.1	39.4	-1.1	38.8	-0.5
Saesneg L4+ / English L4+	92.6	2.5	91.5	1.1	93.0	-0.4
Saesneg L5+ / English L5+	46.4	5.3	43.2	3.2	48.2	-1.8
Mathemateg L4+ / Mathematics L4+	93.1	1.9	92.5	0.6	92.7	0.3
Mathemateg L5+ / Mathematics L5+	50.4	6.5	46.9	3.5	50.4	-0.1
Gwyddoniaeth L4+ / Science L4+	93.8	0.9	93.6	0.2	93.9	-0.1
Gwyddoniaeth L5+ / Science L5+	49.5	9.1	44.3	5.2	49.9	-0.4

GWYNEDD	CYFNOD ALLWEDDOL 2 / KEY STAGE 2					
Dangosyddion / Indicators	Perff 2017 / Perf 2017	2016 -> 2017	Tgd 2017 / Tgt 2017	Perff v Tgd / Perf v Tgt	Rhagamcan 2017 / Latest Proj 2017	Perff v Rhag / Perf v Proj
DPC / CSI	92.1	2.3	90.8	1.3	90.7	1.3
Cymraeg L4+ / Welsh 1st Language L4+	91.1	2.0	96.3	-5.2	90.8	0.3
Cymraeg L5+ / Welsh 1st Language L5+	43.8	4.6	45.3	-1.5	41.9	1.9
Saesneg L4+ / English L4+	93.2	2.4	92.2	1.0	92.1	1.1
Saesneg L5+ / English L5+	47.0	4.8	47.5	-0.5	45.1	1.9
Mathemateg L4+ / Mathematics L4+	93.3	1.8	92.6	0.7	92.2	1.1
Mathemateg L5+ / Mathematics L5+	51.2	5.9	47.3	3.9	46.6	4.6
Gwyddoniaeth L4+ / Science L4+	93.8	0.5	93.5	0.3	92.7	1.0
Gwyddoniaeth L5+ / Science L5+	51.2	5.4	47.6	3.6	47.4	3.7

CONWY	CYFNOD ALLWEDDOL 2 / KEY STAGE 2					
Dangosyddion / Indicators	Perff 2017 / Perf 2017	2016 -> 2017	Tgd 2017 / Tgt 2017	Perff v Tgd / Perf v Tgt	Rhagamcan 2017 / Latest Proj 2017	Perff v Rhag / Perf v Proj
DPC / CSI	88.4	1.7	88.9	-0.5	88.5	-0.1
Cymraeg L4+ / Welsh 1st Language L4+	91.3	4.0	89.0	2.3	90.5	0.8
Cymraeg L5+ / Welsh 1st Language L5+	42.9	4.7	39.0	3.9	41.8	1.0
Saesneg L4+ / English L4+	90.2	2.0	90.0	0.2	89.7	0.4
Saesneg L5+ / English L5+	45.3	5.0	42.0	3.3	41.7	3.6
Mathemateg L4+ / Mathematics L4+	90.5	0.5	91.0	-0.5	90.8	-0.3
Mathemateg L5+ / Mathematics L5+	45.7	5.6	42.0	3.7	45.0	0.7
Gwyddoniaeth L4+ / Science L4+	91.2	0.6	92.0	-0.8	90.6	0.6
Gwyddoniaeth L5+ / Science L5+	47.0	7.7	41.0	6.0	43.6	3.5

DENBIGHSHIRE	CYFNOD ALLWEDDOL 2 / KEY STAGE 2					
Dangosyddion / Indicators	Perff 2017 / Perf 2017	2016 -> 2017	Tgd 2017 / Tgt 2017	Perff v Tgd / Perf v Tgt	Rhagamcan 2017 / Latest Proj 2017	Perff v Rhag / Perf v Proj
DPC / CSI	88.9	0.3	90.0	-1.1	88.2	0.7
Cymraeg L4+ / Welsh 1st Language L4+	92.4	1.9	89.0	3.4	92.8	-0.4
Cymraeg L5+ / Welsh 1st Language L5+	37.5	2.0	39.0	-1.5	34.9	2.7
Saesneg L4+ / English L4+	90.6	0.4	90.0	0.6	88.7	1.9
Saesneg L5+ / English L5+	41.4	2.9	42.0	-0.6	36.7	4.7
Mathemateg L4+ / Mathematics L4+	91.8	0.5	91.0	0.8	89.3	2.5
Mathemateg L5+ / Mathematics L5+	43.5	4.1	42.0	1.5	39.6	3.9
Gwyddoniaeth L4+ / Science L4+	92.7	0.0	91.0	1.7	91.4	1.3
Gwyddoniaeth L5+ / Science L5+	46.2	4.6	43.0	3.2	42.1	4.2

FLINTSHIRE	CYFNOD ALLWEDDOL 2 / KEY STAGE 2					
Dangosyddion / Indicators	Perff 2017 / Perf 2017	2016 -> 2017	Tgd 2017 / Tgt 2017	Perff v Tgd / Perf v Tgt	Rhagamcan 2017 / Latest Proj 2017	Perff v Rhag / Perf v Proj
DPC / CSI	91.0	0.9	91.3	-0.3	90.5	0.5
Cymraeg L4+ / Welsh 1st Language L4+	86.6	2.3	96.5	-9.9	85.9	0.7
Cymraeg L5+ / Welsh 1st Language L5+	32.3	-5.0	41.3	-9.0	30.5	1.8
Saesneg L4+ / English L4+	92.6	1.4	92.1	0.4	91.3	1.3
Saesneg L5+ / English L5+	45.8	4.2	46.7	-0.8	45.0	0.9
Mathemateg L4+ / Mathematics L4+	93.0	0.6	93.4	-0.4	93.3	-0.3
Mathemateg L5+ / Mathematics L5+	49.4	7.1	47.9	1.5	47.3	2.1
Gwyddoniaeth L4+ / Science L4+	93.2	0.4	93.6	-0.4	93.0	0.2
Gwyddoniaeth L5+ / Science L5+	47.0	4.9	47.4	-0.3	46.8	0.2

WREXHAM	CYFNOD ALLWEDDOL 2 / KEY STAGE 2					
Dangosyddion / Indicators	Perff 2017 / Perf 2017	2016 -> 2017	Tgd 2017 / Tgt 2017	Perff v Tgd / Perf v Tgt	Rhagamcan 2017 / Latest Proj 2017	Perff v Rhag / Perf v Proj
DPC / CSI	90.3	2.6	90.6	-0.4	90.5	-0.2
Cymraeg L4+ / Welsh 1st Language L4+	89.7	-2.8	95.2	-5.6	88.6	1.0
Cymraeg L5+ / Welsh 1st Language L5+	34.5	7.4	39.5	-5.0	33.0	1.5
Saesneg L4+ / English L4+	92.0	2.0	92.0	0.0	92.2	-0.2
Saesneg L5+ / English L5+	45.6	4.9	43.6	1.9	45.4	0.2
Mathemateg L4+ / Mathematics L4+	92.5	2.1	92.4	0.1	92.7	-0.2
Mathemateg L5+ / Mathematics L5+	48.8	6.7	45.2	3.6	48.0	0.8
Gwyddoniaeth L4+ / Science L4+	92.9	2.1	93.5	-0.6	93.4	-0.5
Gwyddoniaeth L5+ / Science L5+	47.3	3.9	45.5	1.8	48.3	-1.0

Tabl 15: Cyfnod Allweddol 2 - perfformiad dysgwyr PYD

DPC / CSI	2015			2016			2017		
	PYD / FSM	Dim-PYD / Non-FSM	Gwahan / Variance	PYD / FSM	Dim-PYD / Non-FSM	Gwahan / Variance	PYD / FSM	Dim-PYD / Non-FSM	Gwahan / Variance
GwE	74.6	90.8	-16.2	76.0	91.2	-15.2	78.3	92.6	-14.3
EAS	77.3	90.9	-13.6	80.9	92.3	-11.4			
ERW	74.9	91.1	-16.2	74.3	90.9	-16.7			
CSC	75.6	91.4	-15.8	78.0	92.4	-14.4			
Cymru / Wales	75.1	90.8	-15.7	77.1	91.4	-14.3			

DPC / CSI	2015			2016			2017		
	PYD / FSM	Dim-PYD / Non-FSM	Gwahan / Variance	PYD / FSM	Dim-PYD / Non-FSM	Gwahan / Variance	PYD / FSM	Dim-PYD / Non-FSM	Gwahan / Variance
Ynys Mon	78.7	94.6	-15.9	75.0	92.2	-17.2	83.7	92.7	-9.1
Gwynedd	75.7	91.6	-15.9	82.1	90.9	-8.8	85.2	93.1	-7.9
Conwy	69.9	89.0	-19.0	67.9	90.0	-22.1	71.1	92.0	-21.0
Denbighshire	79.0	90.0	-11.0	79.0	90.9	-11.9	80.8	90.8	-10.0
Flintshire	72.0	90.6	-18.7	82.3	91.7	-9.4	77.9	93.1	-15.2
Wrexham	74.3	90.2	-15.9	68.9	91.5	-22.6	76.0	93.2	-17.2

Cymraeg L4+ / Welsh First Language L4+	2015			2016			2017		
	PYD / FSM	Dim-PYD / Non-FSM	Gwahan / Variance	PYD / FSM	Dim-PYD / Non-FSM	Gwahan / Variance	PYD / FSM	Dim-PYD / Non-FSM	Gwahan / Variance
GwE	75.2	91.7	-16.5	75.9	90.4	-14.5	79.4	91.9	-12.5
Cymru / Wales	76.3	92.3	-16.0	80.4	92.1	-11.7			

Cymraeg L4+ / Welsh First Language L4+	2015			2016			2017		
	PYD / FSM	Dim-PYD / Non-FSM	Gwahan / Variance	PYD / FSM	Dim-PYD / Non-FSM	Gwahan / Variance	PYD / FSM	Dim-PYD / Non-FSM	Gwahan / Variance
Ynys Mon	72.2	93.1	-20.9	68.3	91.2	-22.8	76.1	90.5	-14.4
Gwynedd	76.6	92.3	-15.7	79.1	90.6	-11.5	83.4	92.3	-8.9
Conwy	66.7	89.2	-22.5	75.0	88.2	-13.2	87.5	91.6	-4.1
Denbighshire	84.6	91.0	-6.3	85.7	90.7	-5.0	70.6	93.8	-23.2
Flintshire	71.4	87.7	-16.2	85.7	84.2	1.5	50.0	89.1	-39.1
Wrexham	80.0	89.9	-9.9	63.6	94.6	-31.0	71.4	92.2	-20.7

Cymraeg L5+ / Welsh First Language L5+	2015			2016			2017		
	PYD / FSM	Dim-PYD / Non-FSM	Gwahan / Variance	PYD / FSM	Dim-PYD / Non-FSM	Gwahan / Variance	PYD / FSM	Dim-PYD / Non-FSM	Gwahan / Variance
GwE	13.4	41.6	-28.2	17.3	39.3	-22.0	17.5	43.8	-26.3
Cymru / Wales	17.3	40.6	-23.3	16.7	40.6	-24.0			

Cymraeg L5+ / Welsh First Language L5+	2015			2016			2017		
	PYD / FSM	Dim-PYD / Non-FSM	Gwahan / Variance	PYD / FSM	Dim-PYD / Non-FSM	Gwahan / Variance	PYD / FSM	Dim-PYD / Non-FSM	Gwahan / Variance
Ynys Mon	16.7	41.9	-25.2	8.3	39.4	-31.0	11.9	42.7	-30.8
Gwynedd	14.6	44.4	-29.8	20.2	41.6	-21.5	20.4	47.1	-26.8
Conwy	5.6	40.4	-34.8	18.8	39.5	-20.7	18.8	44.7	-25.9
Denbighshire	0.0	35.3	-35.3	21.4	36.6	-15.1	11.8	39.4	-27.6
Flintshire	0.0	42.0	-42.0	28.6	37.9	-9.3	0.0	34.5	-34.5
Wrexham	13.3	31.9	-18.6	18.2	27.7	-9.5	23.8	35.9	-12.1

Saesneg L4+ / English L4+	2015			2016			2017		
	PYD / FSM	Dim-PYD / Non-FSM	Gwahan / Variance	PYD / FSM	Dim-PYD / Non-FSM	Gwahan / Variance	PYD / FSM	Dim-PYD / Non-FSM	Gwahan / Variance
GwE	78.0	92.3	-14.3	79.6	92.2	-12.6	81.4	93.8	-12.4
Cymru / Wales	78.2	92.3	-14.1	80.3	92.7	-12.4			

Saesneg L4+ / English L4+	2015			2016			2017		
	PYD / FSM	Dim-PYD / Non-FSM	Gwahan / Variance	PYD / FSM	Dim-PYD / Non-FSM	Gwahan / Variance	PYD / FSM	Dim-PYD / Non-FSM	Gwahan / Variance
Ynys Mon	82.0	95.7	-13.7	75.0	93.1	-18.1	86.7	93.6	-6.9
Gwynedd	76.4	92.1	-15.6	82.8	92.0	-9.1	87.7	94.0	-6.4
Conwy	76.3	91.0	-14.7	71.1	91.1	-20.0	75.1	93.3	-18.2
Denbighshire	80.5	91.9	-11.4	81.4	92.3	-10.9	83.3	92.2	-9.0
Flintshire	76.7	92.4	-15.8	85.3	92.4	-7.1	81.1	94.4	-13.3
Wrexham	77.4	92.2	-14.8	77.6	92.5	-14.9	79.1	94.7	-15.6

Saesneg L5+ / English L5+	2015			2016			2017		
	PYD / FSM	Dim-PYD / Non-FSM	Gwahan / Variance	PYD / FSM	Dim-PYD / Non-FSM	Gwahan / Variance	PYD / FSM	Dim-PYD / Non-FSM	Gwahan / Variance
GwE	21.7	43.8	-22.1	22.1	44.4	-22.3	25.4	48.9	-23.6
Cymru / Wales	21.9	45.2	-23.3	21.8	46.6	-24.9			

Saesneg L5+ / English L5+	2015			2016			2017		
	PYD / FSM	Dim-PYD / Non-FSM	Gwahan / Variance	PYD / FSM	Dim-PYD / Non-FSM	Gwahan / Variance	PYD / FSM	Dim-PYD / Non-FSM	Gwahan / Variance
Ynys Mon	23.0	46.7	-23.8	16.3	45.9	-29.6	30.6	49.0	-18.3
Gwynedd	23.6	46.6	-23.0	21.6	44.9	-23.3	27.2	49.8	-22.6
Conwy	18.5	41.0	-22.5	21.4	43.7	-22.3	22.3	50.2	-27.8
Denbighshire	20.0	42.6	-22.6	22.4	42.5	-20.1	24.1	45.5	-21.4
Flintshire	22.6	44.5	-21.9	21.5	45.6	-24.1	23.4	49.2	-25.8
Wrexham	22.6	42.0	-19.4	25.7	43.7	-18.0	27.1	49.2	-22.1

Maths L4+	2015			2016			2017		
	PYD / FSM	Dim-PYD / Non-FSM	Gwahan / Variance	PYD / FSM	Dim-PYD / Non-FSM	Gwahan / Variance	PYD / FSM	Dim-PYD / Non-FSM	Gwahan / Variance
GwE	79.2	93.0	-13.8	80.5	93.2	-12.7	83.2	94.1	-10.9
Cymru / Wales	79.7	92.7	-13.0	81.2	93.3	-12.1			

Maths L4+	2015			2016			2017		
	PYD / FSM	Dim-PYD / Non-FSM	Gwahan / Variance	PYD / FSM	Dim-PYD / Non-FSM	Gwahan / Variance	PYD / FSM	Dim-PYD / Non-FSM	Gwahan / Variance
Ynys Mon	84.4	95.5	-11.1	77.9	93.8	-15.9	87.8	93.9	-6.2
Gwynedd	78.6	93.4	-14.8	84.3	92.4	-8.1	86.4	94.3	-7.9
Conwy	76.3	92.1	-15.8	75.5	92.5	-17.1	74.1	93.9	-19.8
Denbighshire	84.0	91.7	-7.7	84.3	92.9	-8.6	85.7	93.2	-7.4
Flintshire	76.7	93.4	-16.7	85.7	93.7	-8.1	83.3	94.5	-11.2
Wrexham	77.8	92.8	-14.9	73.9	93.6	-19.8	84.1	94.2	-10.1

Maths L5+	2015			2016			2017		
	PYD / FSM	Dim-PYD / Non-FSM	Gwahan / Variance	PYD / FSM	Dim-PYD / Non-FSM	Gwahan / Variance	PYD / FSM	Dim-PYD / Non-FSM	Gwahan / Variance
GwE	22.5	44.3	-21.8	23.1	45.7	-22.7	27.3	52.1	-24.8
Cymru / Wales	23.0	45.5	-22.6	23.5	47.7	-24.2			

Maths L5+	2015			2016			2017		
	PYD / FSM	Dim-PYD / Non-FSM	Gwahan / Variance	PYD / FSM	Dim-PYD / Non-FSM	Gwahan / Variance	PYD / FSM	Dim-PYD / Non-FSM	Gwahan / Variance
Ynys Mon	22.1	49.0	-26.8	22.1	48.1	-26.0	33.7	53.1	-19.4
Gwynedd	30.7	44.2	-13.5	25.4	48.0	-22.6	31.5	54.0	-22.5
Conwy	20.8	43.1	-22.3	18.9	44.0	-25.1	24.9	50.2	-25.3
Denbighshire	19.0	42.4	-23.4	21.9	43.8	-21.9	27.6	47.2	-19.6
Flintshire	22.2	45.2	-23.0	21.5	46.3	-24.8	23.9	53.4	-29.5
Wrexham	22.2	43.2	-21.0	27.8	44.9	-17.1	26.7	53.2	-26.4

Gwyddon L4+ / Science L4+	2015			2016			2017		
	PYD / FSM	Dim-PYD / Non-FSM	Gwahan / Variance	PYD / FSM	Dim-PYD / Non-FSM	Gwahan / Variance	PYD / FSM	Dim-PYD / Non-FSM	Gwahan / Variance
GwE	80.6	94.3	-13.7	81.9	94.1	-12.2	83.4	94.7	-11.3
Cymru / Wales	81.2	93.8	-12.6	82.0	94.1	-12.1			

Gwyddon L4+ / Science L4+	2015			2016			2017		
	PYD / FSM	Dim-PYD / Non-FSM	Gwahan / Variance	PYD / FSM	Dim-PYD / Non-FSM	Gwahan / Variance	PYD / FSM	Dim-PYD / Non-FSM	Gwahan / Variance
Ynys Mon	83.6	96.2	-12.6	80.8	95.3	-14.5	87.8	94.8	-7.1
Gwynedd	82.1	94.8	-12.6	85.1	94.5	-9.4	88.3	94.6	-6.3
Conwy	80.9	92.9	-11.9	74.8	93.4	-18.6	77.2	94.2	-17.0
Denbighshire	84.5	92.9	-8.4	85.7	94.4	-8.7	85.7	94.3	-8.6
Flintshire	77.0	94.7	-17.6	87.2	94.0	-6.9	83.3	94.8	-11.5
Wrexham	78.3	94.4	-16.1	76.3	93.7	-17.4	81.8	95.2	-13.4

Gwyddon L5+ / Science L5+	2015			2016			2017		
	PYD / FSM	Dim-PYD / Non-FSM	Gwahan / Variance	PYD / FSM	Dim-PYD / Non-FSM	Gwahan / Variance	PYD / FSM	Dim-PYD / Non-FSM	Gwahan / Variance
GwE	21.3	44.6	-23.3	22.1	46.2	-24.1	26.3	51.8	-25.5
Cymru / Wales	21.7	45.7	-24.0	21.9	47.3	-25.4			

Gwyddon L5+ / Science L5+	2015			2016			2017		
	PYD / FSM	Dim-PYD / Non-FSM	Gwahan / Variance	PYD / FSM	Dim-PYD / Non-FSM	Gwahan / Variance	PYD / FSM	Dim-PYD / Non-FSM	Gwahan / Variance
Ynys Mon	18.9	45.5	-26.6	15.4	45.2	-29.8	31.6	52.4	-20.8
Gwynedd	27.1	49.8	-22.7	23.1	48.7	-25.6	27.2	54.5	-27.4
Conwy	16.8	38.4	-21.6	15.7	43.6	-27.8	25.9	51.5	-25.7
Denbighshire	24.5	45.5	-21.0	26.7	45.4	-18.7	30.0	49.9	-19.9
Flintshire	19.1	44.0	-24.9	19.6	46.5	-26.9	21.2	50.9	-29.8
Wrexham	22.2	44.6	-22.4	27.4	46.7	-19.3	25.6	51.6	-26.0

Tabl 16: Cyfnod Allweddol 2 - gwahaniaeth rhwng y rhywiau

DPC / CSI	2015			2016			2017		
	Bechgyn / Boys	Merched / Girls	Gwahan / Variance	Bechgyn / Boys	Merched / Girls	Gwahan / Variance	Bechgyn / Boys	Merched / Girls	Gwahan / Variance
GwE	85.5	91.1	-5.7	86.0	91.7	-5.7	87.5	93.4	-5.9
EAS	84.6	91.9	-7.3	88.1	91.7	-3.6	88.1	92.4	-4.3
ERW	85.5	91.2	-5.7	85.6	90.5	-4.9	86.7	91.2	-4.5
CSC	85.1	90.6	-5.5	86.5	92.5	-6.0	88.4	92.1	-3.7
Cymru / Wales	84.9	90.7	-5.8	86.1	91.3	-5.2	87.3	91.9	-4.5

DPC / CSI	2015			2016			2017		
	Bechgyn / Boys	Merched / Girls	Gwahan / Variance	Bechgyn / Boys	Merched / Girls	Gwahan / Variance	Bechgyn / Boys	Merched / Girls	Gwahan / Variance
Ynys Mon	91.8	91.8	-0.1	85.8	93.3	-7.5	87.9	95.5	-7.6
Gwynedd	85.4	94.2	-8.8	87.9	91.6	-3.7	90.6	93.5	-2.9
Conwy	82.2	89.8	-7.6	83.8	90.2	-6.4	85.4	91.6	-6.2
Denbighshire	85.8	90.2	-4.4	85.0	92.5	-7.5	84.8	93.2	-8.4
Flintshire	85.0	90.9	-5.9	87.9	92.3	-4.3	88.2	94.0	-5.7
Wrexham	85.1	90.3	-5.2	84.9	90.7	-5.8	87.4	93.3	-6.0

Cymraeg L4+ / Welsh First Language L4+	2015			2016			2017		
	Bechgyn / Boys	Merched / Girls	Gwahan / Variance	Bechgyn / Boys	Merched / Girls	Gwahan / Variance	Bechgyn / Boys	Merched / Girls	Gwahan / Variance
GwE	87.1	92.6	-5.5	85.5	92.2	-6.7	86.6	94.2	-7.5
EAS	88.1	93.1	-5.0	91.1	95.1	-4.0	87.9	96.4	-8.5
ERW	85.5	93.6	-8.1	87.6	92.3	-4.7	89.0	93.6	-4.6
CSC	92.2	94.8	-2.6	93.1	97.1	-4.0	91.9	96.2	-4.3
Cymru / Wales	87.5	93.5	-6.0	88.2	93.4	-5.2	88.6	94.6	-6.0

Cymraeg L4+ / Welsh First Language L4+	2015			2016			2017		
	Bechgyn / Boys	Merched / Girls	Gwahan / Variance	Bechgyn / Boys	Merched / Girls	Gwahan / Variance	Bechgyn / Boys	Merched / Girls	Gwahan / Variance
Ynys Mon	87.8	91.8	-4.0	83.7	93.2	-9.5	84.8	92.0	-7.2
Gwynedd	87.1	94.1	-7.0	85.9	92.3	-6.4	87.8	94.3	-6.5
Conwy	86.7	88.3	-1.6	84.3	90.2	-5.9	88.6	94.0	-5.4
Denbighshire	88.1	93.1	-5.0	86.4	94.7	-8.2	89.3	95.2	-5.9
Flintshire	81.8	90.9	-9.1	80.0	88.5	-8.5	77.4	95.4	-18.0
Wrexham	86.8	90.9	-4.1	94.0	91.3	2.7	83.1	96.5	-13.3

Cymraeg L5+ / Welsh First Language L5+	2015			2016			2017		
	Bechgyn / Boys	Merched / Girls	Gwahan / Variance	Bechgyn / Boys	Merched / Girls	Gwahan / Variance	Bechgyn / Boys	Merched / Girls	Gwahan / Variance
GwE	32.8	44.5	-11.6	31.5	42.5	-11.0	32.4	49.0	-16.5
EAS	27.0	44.5	-17.5	27.3	46.2	-18.9	30.9	49.1	-18.2
ERW	29.8	42.1	-12.3	27.0	44.2	-17.2	31.0	47.3	-16.2
CSC	35.2	48.0	-12.8	39.0	49.9	-10.9	36.8	57.0	-20.2
Cymru / Wales	31.7	44.3	-12.6	31.1	44.9	-13.8	32.7	50.0	-17.3

Cymraeg L5+ / Welsh First Language L5+	2015			2016			2017		
	Bechgyn / Boys	Merched / Girls	Gwahan / Variance	Bechgyn / Boys	Merched / Girls	Gwahan / Variance	Bechgyn / Boys	Merched / Girls	Gwahan / Variance
Ynys Mon	30.9	46.1	-15.2	26.6	45.7	-19.0	33.3	43.5	-10.1
Gwynedd	35.8	46.5	-10.7	33.5	44.6	-11.1	35.5	51.8	-16.2
Conwy	36.7	38.7	-2.1	35.5	40.7	-5.1	34.2	51.3	-17.1
Denbighshire	28.0	38.8	-10.8	30.5	40.7	-10.2	26.0	47.9	-22.0
Flintshire	27.3	50.0	-22.7	30.0	44.2	-14.2	16.1	47.7	-31.6
Wrexham	21.1	39.0	-17.9	29.9	25.0	4.9	27.0	42.4	-15.4

Saesneg L4+ / English L4+	2015			2016			2017		
	Bechgyn / Boys	Merched / Girls	Gwahan / Variance	Bechgyn / Boys	Merched / Girls	Gwahan / Variance	Bechgyn / Boys	Merched / Girls	Gwahan / Variance
GwE	87.3	93.0	-5.7	87.1	93.4	-6.3	88.8	95.2	-6.5
EAS	86.5	93.8	-7.3	90.0	93.9	-3.9	90.0	94.6	-4.6
ERW	86.9	93.1	-6.2	87.3	92.7	-5.4	88.0	93.2	-5.2
CSC	86.9	92.8	-5.9	87.8	94.2	-6.4	89.5	93.6	-4.1
Cymru / Wales	86.6	92.8	-6.2	87.6	93.2	-5.6	88.7	93.7	-5.0

Saesneg L4+ / English L4+	2015			2016			2017		
	Bechgyn / Boys	Merched / Girls	Gwahan / Variance	Bechgyn / Boys	Merched / Girls	Gwahan / Variance	Bechgyn / Boys	Merched / Girls	Gwahan / Variance
Ynys Mon	91.5	95.2	-3.7	86.1	94.6	-8.5	88.5	97.4	-9.0
Gwynedd	86.2	94.4	-8.2	88.9	92.7	-3.8	91.6	94.9	-3.3
Conwy	85.2	92.1	-6.9	84.5	92.4	-7.9	86.4	94.1	-7.7
Denbighshire	86.7	93.2	-6.4	86.3	94.4	-8.1	86.6	94.7	-8.1
Flintshire	87.6	92.7	-5.1	88.8	93.6	-4.8	89.4	95.9	-6.5
Wrexham	87.8	91.9	-4.0	87.0	93.2	-6.3	89.1	95.0	-5.9

Saesneg L5+ / English L5+	2015			2016			2017		
	Bechgyn / Boys	Merched / Girls	Gwahan / Variance	Bechgyn / Boys	Merched / Girls	Gwahan / Variance	Bechgyn / Boys	Merched / Girls	Gwahan / Variance
GwE	33.7	47.4	-13.7	34.6	47.3	-12.7	38.5	52.4	-13.9
EAS	36.0	49.9	-13.9	39.0	50.2	-11.2	39.7	53.8	-14.1
ERW	34.8	46.6	-11.8	34.8	46.4	-11.6	35.6	47.6	-12.0
CSC	34.4	47.2	-12.8	37.2	49.6	-12.4	40.7	53.1	-12.4
Cymru / Wales	34.5	47.4	-12.9	36.1	48.1	-12.0	38.4	51.3	-12.9

Saesneg L5+ / English L5+	2015			2016			2017		
	Bechgyn / Boys	Merched / Girls	Gwahan / Variance	Bechgyn / Boys	Merched / Girls	Gwahan / Variance	Bechgyn / Boys	Merched / Girls	Gwahan / Variance
Ynys Mon	36.4	50.2	-13.7	36.2	46.5	-10.3	41.5	52.1	-10.6
Gwynedd	37.7	50.3	-12.6	36.4	47.7	-11.3	39.8	53.9	-14.1
Conwy	32.3	42.6	-10.3	35.4	46.0	-10.6	39.5	51.3	-11.7
Denbighshire	32.9	44.4	-11.5	29.4	48.3	-18.8	34.2	49.0	-14.8
Flintshire	33.1	49.7	-16.6	35.6	47.8	-12.2	38.7	53.3	-14.6
Wrexham	31.4	46.6	-15.2	34.7	47.1	-12.4	38.1	53.3	-15.3

Maths L4+	2015			2016			2017		
	Bechgyn / Boys	Merched / Girls	Gwahan / Variance	Bechgyn / Boys	Merched / Girls	Gwahan / Variance	Bechgyn / Boys	Merched / Girls	Gwahan / Variance
GwE	89.2	92.5	-3.3	89.5	92.9	-3.3	90.6	94.3	-3.7
EAS	87.8	92.9	-5.1	90.5	93.0	-2.5	90.8	93.4	-2.6
ERW	88.8	92.1	-3.3	89.0	91.8	-2.8	89.6	92.4	-2.8
CSC	88.4	92.1	-3.7	89.7	93.7	-4.0	91.1	93.4	-2.3
Cymru / Wales	88.4	92.1	-3.7	89.4	92.6	-3.2	90.3	93.1	-2.8

Maths L4+	2015			2016			2017		
	Bechgyn / Boys	Merched / Girls	Gwahan / Variance	Bechgyn / Boys	Merched / Girls	Gwahan / Variance	Bechgyn / Boys	Merched / Girls	Gwahan / Variance
Ynys Mon	94.1	92.7	1.4	88.7	93.9	-5.3	90.4	96.2	-5.8
Gwynedd	88.5	94.6	-6.1	90.0	93.0	-3.1	92.7	94.0	-1.3
Conwy	87.6	91.5	-4.0	88.4	92.0	-3.6	88.7	92.5	-3.8
Denbighshire	89.7	90.7	-0.9	89.0	93.7	-4.7	89.5	94.2	-4.7
Flintshire	89.2	92.7	-3.5	91.6	93.1	-1.5	91.2	94.8	-3.6
Wrexham	88.3	92.6	-4.3	88.6	92.1	-3.5	90.5	94.5	-4.0

Maths L5+	2015			2016			2017		
	Bechgyn / Boys	Merched / Girls	Gwahan / Variance	Bechgyn / Boys	Merched / Girls	Gwahan / Variance	Bechgyn / Boys	Merched / Girls	Gwahan / Variance
GwE	41.1	40.4	0.7	42.4	41.9	0.5	47.7	48.8	-1.1
EAS	41.2	43.7	-2.5	46.4	45.5	0.9	45.8	50.1	-4.3
ERW	40.6	40.0	0.6	41.6	40.5	1.1	44.4	43.5	0.9
CSC	41.6	42.9	-1.3	45.0	44.4	0.6	49.1	48.7	0.4
Cymru / Wales	41.0	41.5	-0.5	43.5	42.8	0.7	46.7	47.4	-0.8

Maths L5+	2015			2016			2017		
	Bechgyn / Boys	Merched / Girls	Gwahan / Variance	Bechgyn / Boys	Merched / Girls	Gwahan / Variance	Bechgyn / Boys	Merched / Girls	Gwahan / Variance
Ynys Mon	45.7	42.9	2.8	44.3	43.3	1.0	49.2	51.8	-2.6
Gwynedd	41.6	43.0	-1.4	46.1	44.7	1.4	51.1	51.4	-0.3
Conwy	41.4	37.2	4.3	41.1	38.9	2.1	45.4	46.1	-0.7
Denbighshire	35.9	40.0	-4.1	38.3	40.6	-2.3	43.9	42.9	1.0
Flintshire	41.2	42.2	-1.0	43.2	41.4	1.8	49.0	49.9	-1.0
Wrexham	41.9	37.8	4.1	41.7	42.4	-0.7	47.3	50.3	-3.0

Gwyddon L4+ / Science L4+	2015			2016			2017		
	Bechgyn / Boys	Merched / Girls	Gwahan / Variance	Bechgyn / Boys	Merched / Girls	Gwahan / Variance	Bechgyn / Boys	Merched / Girls	Gwahan / Variance
GwE	90.5	93.8	-3.2	90.3	94.1	-3.8	90.8	95.1	-4.3
EAS	89.5	94.6	-5.1	91.9	94.6	-2.7	91.5	95.1	-3.6
ERW	89.9	93.8	-3.9	89.7	92.7	-3.0	90.1	93.6	-3.5
CSC	89.4	92.8	-3.4	89.9	94.4	-4.5	91.2	93.7	-2.5
Cymru / Wales	89.6	93.3	-3.7	90.0	93.6	-3.6	90.6	94.0	-3.4

Gwyddon L4+ / Science L4+	2015			2016			2017		
	Bechgyn / Boys	Merched / Girls	Gwahan / Variance	Bechgyn / Boys	Merched / Girls	Gwahan / Variance	Bechgyn / Boys	Merched / Girls	Gwahan / Variance
Ynys Mon	93.9	94.0	-0.1	89.6	96.5	-6.9	90.9	97.1	-6.2
Gwynedd	90.8	95.9	-5.1	92.0	94.5	-2.5	92.5	95.0	-2.5
Conwy	89.0	92.9	-3.9	88.0	93.7	-5.7	89.3	93.2	-3.9
Denbighshire	90.3	92.3	-2.1	91.3	94.2	-2.9	89.7	95.9	-6.2
Flintshire	90.4	93.8	-3.4	91.3	94.3	-3.0	91.1	95.4	-4.3
Wrexham	90.0	93.7	-3.7	89.2	92.5	-3.4	90.9	95.0	-4.1

Gwyddon L5+ / Science L5+	2015			2016			2017		
	Bechgyn / Boys	Merched / Girls	Gwahan / Variance	Bechgyn / Boys	Merched / Girls	Gwahan / Variance	Bechgyn / Boys	Merched / Girls	Gwahan / Variance
GwE	39.9	41.9	-2.0	40.8	44.0	-3.2	45.3	50.6	-5.3
EAS	41.3	47.7	-6.4	45.0	48.2	-3.2	45.9	53.1	-7.2
ERW	39.1	41.6	-2.5	38.1	40.9	-2.8	40.8	43.8	-3.1
CSC	38.3	42.9	-4.6	41.1	45.9	-4.8	45.1	50.9	-5.7
Cymru / Wales	39.4	43.1	-3.7	40.7	44.3	-3.6	43.9	49.1	-5.2

Gwyddon L5+ / Science L5+	2015			2016			2017		
	Bechgyn / Boys	Merched / Girls	Gwahan / Variance	Bechgyn / Boys	Merched / Girls	Gwahan / Variance	Bechgyn / Boys	Merched / Girls	Gwahan / Variance
Ynys Mon	41.0	40.8	0.2	37.4	43.6	-6.2	47.0	52.4	-5.4
Gwynedd	44.6	49.3	-4.8	45.4	46.1	-0.7	48.3	53.9	-5.6
Conwy	35.9	33.7	2.1	39.6	38.9	0.6	44.5	49.6	-5.1
Denbighshire	39.6	43.4	-3.7	37.9	45.6	-7.7	44.1	48.4	-4.3
Flintshire	38.7	41.7	-3.0	40.6	43.6	-3.0	45.5	48.6	-3.1
Wrexham	40.2	41.9	-1.7	41.9	45.0	-3.1	43.2	51.5	-8.3

ATODIAD 3: CYFNOD ALLWEDDOL 3

Tabl 17: Cyfnod Allweddol 3 - lefel ddisgwyliedig

DPC / CSI	2015		2016		2017		Cynnydd / Progress	
	%	S/R	%	S/R	%	S/R	16 -> 17	15 -> 17
GwE	86.1	1	87.8	1	88.7	1	1.0	2.6
EAS	82.2	4	83.8	4	86.4	4	2.6	4.2
ERW	84.3	2	85.6	3	87.2	3	1.6	2.9
CSC	83.6	3	86.7	2	87.9	2	1.2	4.3
Cymru / Wales	83.9		85.9		87.4		1.5	3.5

DPC / CSI	2015		2016		2017		Cynnydd / Progress	
	%	S/R	%	S/R	%	S/R	16 -> 17	15 -> 17
Ynys Mon (7)	84.5	9	87.6	7	88.9	9	1.3	4.3
Gwynedd (4)	91.3	1	92.0	2	92.8	1	0.8	1.5
Conwy (9)	87.2	6	87.3	9	88.9	8	1.5	1.7
Denbighshire (14)	84.3	12	86.4	12	85.6	18	-0.9	1.3
Flintshire (6)	87.1	7	88.4	6	89.5	5	1.1	2.4
Wrexham (10)	80.9	19	84.3	16	86.3	16	1.9	5.3
GwE (1)	86.1	1	87.8	1	88.7	1	1.0	2.6
Cymru / Wales	83.9		85.9		87.4		1.5	3.5

*Nifer mewn cromfachau – Safle PYD (1 flwyddyn)

Perfformiad yn erbyn meincnodau Llywodraeth Cymru [perfformiad disgwyliedig a fodelwyd ar sail cymhwysedd PYD]									
DPC/CSI	2014			2015			2016		
	Gwir Actual	Meincnod Benchmark	Gwahan. Difference	Gwir Actual	Meincnod Benchmark	Gwahan. Difference	Gwir Actual	Meincnod Benchmark	Gwahan. Difference
Ynys Môn	84.8	82.8	2.0	85.5	85.1	0.4	88.4	87.6	0.8
Gwynedd	90.0	86.2	3.8	92.3	89.1	3.2	93.2	90.8	2.4
Conwy	85.1	82.9	2.2	88.0	86.0	2.0	88.5	88.2	0.3
Dinbych	84.2	83.2	1.1	85.8	85.9	-0.1	88.5	87.6	0.9
Sir y Fflint	85.8	86.2	-0.4	88.2	89.0	-0.8	89.6	90.1	-0.5
Wrecsam	80.8	83.1	-2.3	83.4	86.4	-3.0	87.4	88.9	-1.5

Cymraeg L5+ / Welsh First Language L5+	2015		2016		2017		Cynnydd / Progress	
	%	S/R	%	S/R	%	S/R	16 -> 17	15 -> 17
GwE	92.3	1	92.9	1	93.9	2	1.0	1.6
EAS	88.2	4	87.4	4	88.0	4	0.6	-0.2
ERW	89.2	3	91.9	3	93.6	3	1.7	4.4
CSC	92.0	2	92.6	2	94.7	1	2.1	2.7
Cymru / Wales	90.9		92.0		93.5		1.5	2.6

Cymraeg L5+ / Welsh First Language L5+	2015		2016		2017		Cynnydd / Progress	
	%	S/R	%	S/R	%	S/R	16 -> 17	15 -> 17
Ynys Mon (7)	93.2	3/18	92.1	12	95.0	8	2.9	1.8
Gwynedd (4)	93.0	5/18	92.3	10	93.7	10	1.3	0.7
Conwy (9)	91.5	10/18	93.5	7	92.2	14	-1.3	0.7
Denbighshire (14)	92.5	7/18	92.5	9	92.4	13	0.0	-0.1
Flintshire (6)	80.0	18/18	96.8	4	95.1	7	-1.7	15.1
Wrexham (10)	93.9	2/18	97.5	2	96.6	2	-0.9	2.7
GwE (1)	92.3	1	92.9	1	93.9	2	1.0	1.6
Cymru / Wales	90.9		92.0		93.5		1.5	2.6

Saesneg L5+ / English L5+	2015		2016		2017		Cynnydd / Progress	
	%	S/R	%	S/R	%	S/R	16 -> 17	15 -> 17
GwE	89.5	1	90.4	1	91.6	1	1.2	2.1
EAS	86.5	4	87.5	4	89.0	4	1.5	2.5
ERW	88.4	2	89.3	3	90.4	3	1.1	2.0
CSC	87.7	3	90.0	2	91.3	2	1.3	3.6
Cymru / Wales	87.9		89.2		90.5		1.3	2.6

Saesneg L5+ / English L5+	2015		2016		2017		Cynnydd / Progress	
	%	S/R	%	S/R	%	S/R	16 -> 17	15 -> 17
Ynys Mon (7)	87.9	11	90.5	9	92.9	5	2.4	5.0
Gwynedd (4)	91.3	7	92.5	5	93.6	4	1.1	2.3
Conwy (9)	91.4	6	90.9	7	91.2	9	0.3	-0.2
Denbighshire (14)	87.8	12	89.5	13	90.0	17	0.5	2.2
Flintshire (6)	91.4	5	91.1	6	92.5	6	1.4	1.1
Wrexham (10)	86.1	18	87.9	16	89.8	18	1.8	3.6
GwE (1)	89.5	1	90.4	1	91.6	1	1.2	2.1
Cymru / Wales	87.9		89.2		90.5		1.3	2.6

Maths L5+	2015		2016		2017		Cynnydd / Progress	
	%	S/R	%	S/R	%	S/R	16 -> 17	15 -> 17
GwE	90.4	1	91.5	1	91.9	1	0.3	1.5
EAS	87.0	4	89.0	4	90.7	2	1.7	3.7
ERW	88.7	=2	89.5	3	90.5	4	1.0	1.8
CSC	88.7	=2	90.5	2	90.7	3	0.2	2.0
Cymru / Wales	88.7		90.1		90.8		0.7	2.1

Maths L5+	2015		2016		2017		Cynnydd / Progress	
	%	S/R	%	S/R	%	S/R	16 -> 17	15 -> 17
Ynys Mon (7)	88.9	11	90.8	10	91.0	13	0.2	2.0
Gwynedd (4)	93.4	1	94.0	2	94.8	1	0.8	1.4
Conwy (9)	91.1	7	92.2	6	92.1	8	-0.1	1.0
Denbighshire (14)	89.7	9	90.9	8	90.7	15	-0.2	1.0
Flintshire (6)	92.0	3	92.7	5	92.7	5	0.0	0.7
Wrexham (10)	85.9	20	87.9	19	89.2	18	1.2	3.3
GwE (1)	90.4	1	91.5	1	91.9	1	0.3	1.5
Cymru / Wales	88.7		90.1		90.8		0.7	2.1

Gwyddon L5+ / Science L5+	2015		2016		2017		Cynnydd / Progress	
	%	S/R	%	S/R	%	S/R	16 -> 17	15 -> 17
GwE	93.7	1	94.2	1	94.6	1	0.4	0.9
EAS	91.0	4	91.5	4	93.0	3	1.5	2.0
ERW	91.4	3	92.5	3	92.8	4	0.3	1.4
CSC	91.6	2	93.3	2	94.1	2	0.8	2.5
Cymru / Wales	91.8		92.8		93.5		0.7	1.7

Gwyddon L5+ / Science L5+	2015		2016		2017		Cynnydd / Progress	
	%	S/R	%	S/R	%	S/R	16 -> 17	15 -> 17
Ynys Mon (7)	92.6	9	94.1	8	95.3	7	1.2	2.7
Gwynedd (4)	95.9	2	96.0	1	96.8	2	0.8	0.9
Conwy (9)	94.9	3	95.2	4	95.4	6	0.2	0.5
Denbighshire (14)	93.1	8	93.1	12	93.8	12	0.7	0.7
Flintshire (6)	94.3	6	94.8	7	95.1	10	0.3	0.8
Wrexham (10)	90.6	17	91.9	16	91.4	20	-0.5	0.7
GwE (1)	93.7	1	94.2	1	94.6	1	0.4	0.9
Cymru / Wales	91.8		92.8		93.5		0.7	1.7

Tabl 18: Cyfnod Allweddol 3 - lefel ddisgwyliedig +1 (uwch)

Cymraeg L6+ / Welsh First Language L6+	2015		2016		2017		Cynnydd / Progress	
	%	S/R	%	S/R	%	S/R	16 -> 17	15 -> 17
GwE	59.8	1	61.3	2	67.1	1	5.8	7.3
EAS	51.8	=3	51.7	3	54.5	4	2.8	2.7
ERW	51.8	=3	51.1	4	60.5	3	9.4	8.7
CSC	58.2	2	63.1	1	62.8	2	-0.3	4.6
Cymru / Wales	56.1		57.2		62.9		5.7	6.8

Cymraeg L6+ / Welsh First Language L6+	2015		2016		2017		Cynnydd / Progress	
	%	S/R	%	S/R	%	S/R	16 -> 17	15 -> 17
Ynys Mon (7)	62.4	2	66.5	3	72.6	3	6.1	10.2
Gwynedd (4)	61.6	=6	60.7	8	67.2	5	6.5	5.5
Conwy (9)	56.1	10	57.9	10	61.3	10	3.3	5.2
Denbighshire (14)	58.3	9	47.3	16	60.9	12	13.5	2.6
Flintshire (6)	36.7	18	63.5	4	61.0	11	-2.5	24.3
Wrexham (10)	61.7	5	79.0	1	72.9	2	-6.1	11.1
GwE (1)	59.8	1	61.3	2	67.1	1	5.8	7.3
Cymru / Wales	56.1		57.2		62.9		5.7	6.8

Saesneg L6+ / English L6+	2015		2016		2017		Cynnydd / Progress	
	%	S/R	%	S/R	%	S/R	16 -> 17	15 -> 17
GwE	54.5	1	57.7	2	59.4	2	1.7	4.9
EAS	51.5	4	52.9	4	55.6	4	2.7	4.1
ERW	51.6	3	55.6	3	58.5	3	2.9	6.9
CSC	53.4	2	58.2	1	60.7	1	2.5	7.3
Cymru / Wales	52.6		56.2		58.7		2.5	6.1

Saesneg L6+ / English L6+	2015		2016		2017		Cynnydd / Progress	
	%	S/R	%	S/R	%	S/R	16 -> 17	15 -> 17
Ynys Mon (7)	55.9	8	56.7	10	61.9	7	5.1	6.0
Gwynedd (4)	57.3	6	65.3	4	64.8	5	-0.4	7.5
Conwy (9)	58.2	5	57.4	8	58.3	12	0.9	0.0
Denbighshire (14)	48.8	17	54.7	14	57.7	14	3.0	8.8
Flintshire (6)	60.3	4	61.2	7	61.5	8	0.3	1.2
Wrexham (10)	45.3	19	49.3	18	52.6	19	3.4	7.3
GwE (1)	54.5	1	57.7	2	59.4	2	1.7	4.9
Cymru / Wales	52.6		56.2		58.7		2.5	6.1

Maths L6+	2015		2016		2017		Cynnydd / Progress	
	%	S/R	%	S/R	%	S/R	16 -> 17	15 -> 17
GwE	62.1	1	64.4	1	66.8	1	2.4	4.7
EAS	56.9	4	60.2	4	63.1	4	2.9	6.2
ERW	59.5	3	62.1	3	65.1	3	3.0	5.6
CSC	59.6	2	64.0	2	66.4	2	2.4	6.8
Cymru / Wales	59.6		62.7		65.4		2.7	5.8

Maths L6+	2015		2016		2017		Cynnydd / Progress	
	%	S/R	%	S/R	%	S/R	16 -> 17	15 -> 17
Ynys Mon (7)	58.9	11	63.4	11	66.7	9	3.3	7.8
Gwynedd (4)	67.3	3	70.6	4	73.0	2	2.4	5.8
Conwy (9)	63.8	7	64.9	8	64.9	14	0.0	1.1
Denbighshire (14)	60.1	10	62.5	13	66.3	11	3.7	6.2
Flintshire (6)	65.8	5	67.1	6	67.9	7	0.8	2.1
Wrexham (10)	54.1	18	56.3	19	61.3	19	5.0	7.2
GwE (1)	62.1	1	64.4	1	66.8	1	2.4	4.7

Cymru / Wales	59.6		62.7		65.4		2.7	5.8
---------------	------	--	------	--	------	--	-----	-----

Gwyddon L6+ / Science L6+	2015		2016		2017		Cynnydd / Progress	
	%	S/R	%	S/R	%	S/R	16 -> 17	15 -> 17
GwE	60.3	2	63.8	2	67.7	1	3.8	7.4
EAS	54.4	4	59.8	4	62.8	4	3.1	8.4
ERW	56.9	3	61.6	3	64.2	3	2.7	7.3
CSC	61.8	1	65.9	1	67.3	2	1.4	5.5
Cymru / Wales	58.6		62.9		65.5		2.6	6.9

Gwyddon L6+ / Science L6+	2015		2016		2017		Cynnydd / Progress	
	%	S/R	%	S/R	%	S/R	16 -> 17	15 -> 17
Ynys Mon (7)	56.2	14	62.0	13	68.0	8	6.0	11.8
Gwynedd (4)	68.6	2	70.5	4	76.0	2	5.5	7.4
Conwy (9)	62.7	6	65.4	9	67.4	11	2.0	4.7
Denbighshire (14)	58.0	13	60.8	14	65.0	13	4.3	7.1
Flintshire (6)	62.3	7	64.6	10	67.4	10	2.9	5.1
Wrexham (10)	51.2	19	58.8	17	62.0	18	3.2	10.8
GwE (1)	60.3	2	63.8	2	67.7	1	3.8	7.4
Cymru / Wales	58.6		62.9		65.5		2.6	6.9

Tabl 19: Key Stage 3 – Cyfnod Allweddol 3 - perfformiad yn erbyn targedau a rhagamcanion

GwE	CYFNOD ALLWEDDOL 3 / KEY STAGE 3					
	Dangosyddion / Indicators	Perff 2017 / Perf 2017	2016 -> 2017	Tgd 2017 / Tgt 2017	Perff v Tgd / Perf v Tgt	Rhagamcan 2017 / Latest Proj 2017
DPC / CSI	88.7	1.0	90.8	-2.1	84.4	4.4
Cymraeg L5+ / Welsh 1st Language L5+	93.9	1.0	95.6	-1.7	92.6	1.3
Cymraeg L6+ / Welsh 1st Language L6+	67.1	5.8	66.6	0.5	64.8	2.3
Saesneg L5+ / English L5+	91.6	1.2	92.3	-0.7	88.1	3.5
Saesneg L6+ / English L6+	59.4	1.7	64.1	-4.6	56.6	2.9
Mathemateg L5+ / Mathematics L5+	91.9	0.3	93.3	-1.4	89.3	2.6
Mathemateg L6+ / Mathematics L6+	66.8	2.4	69.6	-2.8	63.6	3.2
Gwyddoniaeth L5+ / Science L5+	94.6	0.4	95.9	-1.3	92.0	2.7
Gwyddoniaeth L6+ / Science L6+	67.7	3.8	70.2	-2.5	65.4	2.2

YNYS MON	CYFNOD ALLWEDDOL 3 / KEY STAGE 3					
	Dangosyddion / Indicators	Perff 2017 / Perf 2017	2016 -> 2017	Tgd 2017 / Tgt 2017	Perff v Tgd / Perf v Tgt	Rhagamcan 2017 / Latest Proj 2017
DPC / CSI	88.9	1.3	90.1	-1.2	88.2	0.6
Cymraeg L5+ / Welsh 1st Language L5+	95.0	2.9	93.8	1.2	93.5	1.5
Cymraeg L6+ / Welsh 1st Language L6+	72.6	6.1	68.6	4.0	69.5	3.1
Saesneg L5+ / English L5+	92.9	2.4	92.2	0.7	90.6	2.3
Saesneg L6+ / English L6+	61.9	5.1	60.6	1.3	60.8	1.0
Mathemateg L5+ / Mathematics L5+	91.0	0.2	92.6	-1.6	90.0	1.0
Mathemateg L6+ / Mathematics L6+	66.7	3.3	67.3	-0.6	63.7	3.0
Gwyddoniaeth L5+ / Science L5+	95.3	1.2	95.3	0.0	91.7	3.6
Gwyddoniaeth L6+ / Science L6+	68.0	6.0	68.8	-0.8	64.3	3.7

GWYNEDD	CYFNOD ALLWEDDOL 3 / KEY STAGE 3					
	Dangosyddion / Indicators	Perff 2017 / Perf 2017	2016 -> 2017	Tgd 2017 / Tgt 2017	Perff v Tgd / Perf v Tgt	Rhagamcan 2017 / Latest Proj 2017
DPC / CSI	92.8	0.8	92.4	0.4	93.3	-0.5
Cymraeg L5+ / Welsh 1st Language L5+	93.7	1.3	97.3	-3.6	94.3	-0.6
Cymraeg L6+ / Welsh 1st Language L6+	67.2	6.5	64.5	2.7	64.5	2.7
Saesneg L5+ / English L5+	93.6	1.1	94.2	-0.6	93.9	-0.3
Saesneg L6+ / English L6+	64.8	-0.4	67.2	-2.4	66.0	-1.2
Mathemateg L5+ / Mathematics L5+	94.8	0.8	94.0	0.8	94.6	0.2
Mathemateg L6+ / Mathematics L6+	73.0	2.4	72.2	0.8	71.3	1.7
Gwyddoniaeth L5+ / Science L5+	96.8	0.8	95.8	1.0	96.0	0.8
Gwyddoniaeth L6+ / Science L6+	76.0	5.5	72.6	3.4	75.1	0.9

CONWY	CYFNOD ALLWEDDOL 3 / KEY STAGE 3					
	Dangosyddion / Indicators	Perff 2017 / Perf 2017	2016 -> 2017	Tgd 2017 / Tgt 2017	Perff v Tgd / Perf v Tgt	Rhagamcan 2017 / Latest Proj 2017
DPC / CSI	88.9	1.5	91.4	-2.5	77.4	11.5
Cymraeg L5+ / Welsh 1st Language L5+	92.2	-1.3	94.8	-2.6	80.2	11.9
Cymraeg L6+ / Welsh 1st Language L6+	61.3	3.3	72.5	-11.2	66.7	-5.4
Saesneg L5+ / English L5+	91.2	0.3	92.0	-0.8	87.1	4.1
Saesneg L6+ / English L6+	58.3	0.9	69.1	-10.8	56.9	1.4
Mathemateg L5+ / Mathematics L5+	92.1	-0.1	92.7	-0.6	85.8	6.3
Mathemateg L6+ / Mathematics L6+	64.9	0.0	73.2	-8.3	60.9	4.0
Gwyddoniaeth L5+ / Science L5+	95.4	0.2	97.4	-2.0	93.6	1.8

Gwyddoniaeth L6+ / Science L6+	67.4	2.0	77.1	-9.7	68.7	-1.4
--------------------------------	------	-----	------	------	------	------

DENBIGHSHIRE		CYFNOD ALLWEDDOL 3 / KEY STAGE 3				
Dangosyddion / Indicators	Perff 2017 / Perf 2017	2016 -> 2017	Tgd 2017 / Tgt 2017	Perff v Tgd / Perf v Tgt	Rhagamcan 2017 / Latest Proj 2017	Perff v Rhag / Perf v Proj
DPC / CSI	85.6	-0.9	90.1	-4.5	83.6	2.0
Cymraeg L5+ / Welsh 1st Language L5+	92.4	0.0	90.1	2.3	92.9	-0.5
Cymraeg L6+ / Welsh 1st Language L6+	60.9	13.5	58.8	2.1	55.8	5.1
Saesneg L5+ / English L5+	90.0	0.5	90.1	-0.1	86.8	3.2
Saesneg L6+ / English L6+	57.7	3.0	57.4	0.3	52.1	5.6
Mathemateg L5+ / Mathematics L5+	90.7	-0.2	92.6	-1.9	88.9	1.8
Mathemateg L6+ / Mathematics L6+	66.3	3.7	65.8	0.5	59.4	6.9
Gwyddoniaeth L5+ / Science L5+	93.8	0.7	95.1	-1.3	90.2	3.6
Gwyddoniaeth L6+ / Science L6+	65.0	4.3	65.0	0.0	60.0	5.0

FLINTSHIRE		CYFNOD ALLWEDDOL 3 / KEY STAGE 3				
Dangosyddion / Indicators	Perff 2017 / Perf 2017	2016 -> 2017	Tgd 2017 / Tgt 2017	Perff v Tgd / Perf v Tgt	Rhagamcan 2017 / Latest Proj 2017	Perff v Rhag / Perf v Proj
DPC / CSI	89.5	1.1	90.9	-1.3	85.4	4.1
Cymraeg L5+ / Welsh 1st Language L5+	95.1	-1.7	97.8	-2.7	89.5	5.6
Cymraeg L6+ / Welsh 1st Language L6+	61.0	-2.5	65.6	-4.6	55.8	5.2
Saesneg L5+ / English L5+	92.5	1.4	92.7	-0.3	89.4	3.1
Saesneg L6+ / English L6+	61.5	0.3	66.8	-5.2	56.3	5.2
Mathemateg L5+ / Mathematics L5+	92.7	0.0	94.4	-1.8	90.3	2.4
Mathemateg L6+ / Mathematics L6+	67.9	0.8	70.3	-2.4	64.7	3.2
Gwyddoniaeth L5+ / Science L5+	95.1	0.3	96.4	-1.3	91.1	4.0
Gwyddoniaeth L6+ / Science L6+	67.4	2.9	71.6	-4.2	62.1	5.3

WREXHAM		CYFNOD ALLWEDDOL 3 / KEY STAGE 3				
Dangosyddion / Indicators	Perff 2017 / Perf 2017	2016 -> 2017	Tgd 2017 / Tgt 2017	Perff v Tgd / Perf v Tgt	Rhagamcan 2017 / Latest Proj 2017	Perff v Rhag / Perf v Proj
DPC / CSI	86.3	1.9	89.8	-3.5	78.9	7.4
Cymraeg L5+ / Welsh 1st Language L5+	96.6	-0.9	98.5	-1.8	96.6	0.0
Cymraeg L6+ / Welsh 1st Language L6+	72.9	-6.1	81.1	-8.2	71.2	1.7
Saesneg L5+ / English L5+	89.8	1.8	92.1	-2.4	81.6	8.2
Saesneg L6+ / English L6+	52.6	3.4	60.9	-8.3	49.0	3.6
Mathemateg L5+ / Mathematics L5+	89.2	1.2	92.6	-3.4	85.6	3.5
Mathemateg L6+ / Mathematics L6+	61.3	5.0	67.5	-6.2	60.7	0.6
Gwyddoniaeth L5+ / Science L5+	91.4	-0.5	95.2	-3.8	89.3	2.0
Gwyddoniaeth L6+ / Science L6+	62.0	3.2	65.1	-3.1	62.8	-0.8

Tabl 20: Cyfnod Allweddol 3 - perfformiad Dysgwyr PYD

DPC / CSI	2015			2016			2017		
	PYD / FSM	Dim-PYD / Non-FSM	Gwahan / Variance	PYD / FSM	Dim-PYD / Non-FSM	Gwahan / Variance	PYD / FSM	Dim-PYD / Non-FSM	Gwahan / Variance
GwE	67.6	89.6	-21.9	73.3	90.5	-17.2	73.5	91.5	-18.0
EAS	60.4	87.6	-27.2	66.3	88.5	-22.2			
ERW	67.6	88.1	-20.4	67.4	89.5	-22.2			
CSC	67.2	87.9	-20.7	71.3	90.9	-19.6			
Cymru / Wales	65.9	88.1	-22.2	69.4	89.8	-20.4			

DPC / CSI	2015			2016			2017		
	PYD / FSM	Dim-PYD / Non-FSM	Gwahan / Variance	PYD / FSM	Dim-PYD / Non-FSM	Gwahan / Variance	PYD / FSM	Dim-PYD / Non-FSM	Gwahan / Variance
Ynys Mon	71.3	87.5	-16.2	75.2	90.1	-14.8	76.0	91.5	-15.5
Gwynedd	78.1	93.4	-15.3	82.1	93.3	-11.2	84.9	93.7	-8.7
Conwy	70.1	90.1	-20.0	71.0	90.5	-19.5	73.1	92.1	-19.0
Denbighshire	63.2	88.6	-25.4	71.6	89.7	-18.1	70.9	88.2	-17.4
Flintshire	71.6	89.9	-18.3	76.2	90.9	-14.7	71.7	92.7	-20.9
Wrexham	56.0	86.4	-30.4	65.7	88.1	-22.3	68.9	90.1	-21.2

Cymraeg L5+ / Welsh First Language L5+	2015			2016			2017		
	PYD / FSM	Dim-PYD / Non-FSM	Gwahan / Variance	PYD / FSM	Dim-PYD / Non-FSM	Gwahan / Variance	PYD / FSM	Dim-PYD / Non-FSM	Gwahan / Variance
GwE	82.6	93.4	-10.8	83.2	93.9	-10.8	84.9	94.8	-9.9
Cymru / Wales	80.4	92.1	-11.6	79.0	93.4	-14.5			

Cymraeg L5+ / Welsh First Language L5+	2015			2016			2017		
	PYD / FSM	Dim-PYD / Non-FSM	Gwahan / Variance	PYD / FSM	Dim-PYD / Non-FSM	Gwahan / Variance	PYD / FSM	Dim-PYD / Non-FSM	Gwahan / Variance
Ynys Mon	82.0	95.0	-13.0	85.7	92.8	-7.1	86.8	96.2	-9.4
Gwynedd	80.3	94.6	-14.3	83.0	93.6	-10.6	86.3	94.4	-8.1
Conwy	90.9	91.5	-0.6	85.7	93.7	-8.0	76.9	93.2	-16.3
Denbighshire	90.0	92.6	-2.6	71.4	93.9	-22.4	66.7	93.5	-26.9
Flintshire	100.0	78.6	21.4	100.0	96.6	3.4	80.0	97.2	-17.2
Wrexham	85.7	94.4	-8.7	81.8	99.1	-17.3	91.7	97.1	-5.5

Cymraeg L6+ / Welsh First Language L6+	2015			2016			2017		
	PYD / FSM	Dim-PYD / Non-FSM	Gwahan / Variance	PYD / FSM	Dim-PYD / Non-FSM	Gwahan / Variance	PYD / FSM	Dim-PYD / Non-FSM	Gwahan / Variance
GwE	33.8	62.5	-28.7	36.8	64.0	-27.2	45.3	69.3	-24.0
Cymru / Wales	34.4	58.5	-24.1	34.2	59.6	-25.4			

Cymraeg L6+ / Welsh First Language L6+	2015			2016			2017		
	PYD / FSM	Dim-PYD / Non-FSM	Gwahan / Variance	PYD / FSM	Dim-PYD / Non-FSM	Gwahan / Variance	PYD / FSM	Dim-PYD / Non-FSM	Gwahan / Variance
Ynys Mon	42.0	65.3	-23.3	42.9	69.0	-26.1	50.9	75.7	-24.7
Gwynedd	29.9	65.7	-35.7	37.5	64.0	-26.5	48.4	69.2	-20.8
Conwy	45.5	56.6	-11.1	28.6	58.9	-30.4	15.4	64.4	-49.0
Denbighshire	40.0	59.0	-19.0	7.1	50.0	-42.9	33.3	62.0	-28.7
Flintshire	16.7	38.1	-21.4	0.0	67.8	-67.8	10.0	68.1	-58.1
Wrexham	28.6	64.5	-35.9	63.6	80.6	-16.9	66.7	73.3	-6.7

Saesneg L5+ / English L5+	2015			2016			2017		
	PYD / FSM	Dim-PYD / Non-FSM	Gwahan / Variance	PYD / FSM	Dim-PYD / Non-FSM	Gwahan / Variance	PYD / FSM	Dim-PYD / Non-FSM	Gwahan / Variance
GwE	74.4	92.4	-18.0	77.9	92.9	-15.0	79.4	93.9	-14.5
Cymru / Wales	73.3	91.3	-18.1	75.6	92.5	-16.9			

Saesneg L5+ / English L5+	2015			2016			2017		
	PYD / FSM	Dim-PYD / Non-FSM	Gwahan / Variance	PYD / FSM	Dim-PYD / Non-FSM	Gwahan / Variance	PYD / FSM	Dim-PYD / Non-FSM	Gwahan / Variance
Ynys Mon	79.2	90.0	-10.8	78.1	93.0	-14.9	83.0	94.8	-11.8
Gwynedd	78.1	93.3	-15.2	79.9	94.1	-14.2	86.5	94.4	-7.9
Conwy	79.3	93.4	-14.1	78.4	93.4	-15.0	78.0	93.9	-15.9
Denbighshire	68.1	91.9	-23.7	78.6	92.0	-13.4	80.6	91.7	-11.1
Flintshire	80.2	93.5	-13.3	79.8	93.4	-13.5	76.4	95.3	-18.9
Wrexham	65.6	90.7	-25.2	72.6	91.1	-18.5	75.7	93.1	-17.4

Saesneg L6+ / English L6+	2015			2016			2017		
	PYD / FSM	Dim-PYD / Non-FSM	Gwahan / Variance	PYD / FSM	Dim-PYD / Non-FSM	Gwahan / Variance	PYD / FSM	Dim-PYD / Non-FSM	Gwahan / Variance
GwE	28.7	59.3	-30.6	35.9	61.8	-25.9	35.1	63.8	-28.7
Cymru / Wales	29.4	57.9	-28.5	32.4	61.6	-29.2			

Saesneg L6+ / English L6+	2015			2016			2017		
	PYD / FSM	Dim-PYD / Non-FSM	Gwahan / Variance	PYD / FSM	Dim-PYD / Non-FSM	Gwahan / Variance	PYD / FSM	Dim-PYD / Non-FSM	Gwahan / Variance
Ynys Mon	40.6	59.2	-18.6	39.0	60.3	-21.2	42.0	65.8	-23.8
Gwynedd	36.9	60.5	-23.6	44.8	68.2	-23.4	44.4	67.3	-22.8
Conwy	35.4	62.0	-26.7	30.9	62.2	-31.4	36.3	63.0	-26.7
Denbighshire	19.1	55.1	-36.0	35.8	59.2	-23.4	30.3	62.6	-32.4
Flintshire	31.1	65.3	-34.3	40.4	64.9	-24.5	37.7	65.6	-27.9
Wrexham	18.2	51.1	-32.9	26.3	53.6	-27.3	25.4	58.2	-32.8

Maths L5+	2015			2016			2017		
	PYD / FSM	Dim-PYD / Non-FSM	Gwahan / Variance	PYD / FSM	Dim-PYD / Non-FSM	Gwahan / Variance	PYD / FSM	Dim-PYD / Non-FSM	Gwahan / Variance
GwE	75.1	93.2	-18.1	79.9	93.8	-13.9	81.2	93.8	-12.6
Cymru / Wales	74.3	92.1	-17.8	77.2	93.1	-15.9			

Maths L5+	2015			2016			2017		
	PYD / FSM	Dim-PYD / Non-FSM	Gwahan / Variance	PYD / FSM	Dim-PYD / Non-FSM	Gwahan / Variance	PYD / FSM	Dim-PYD / Non-FSM	Gwahan / Variance
Ynys Mon	78.2	91.1	-12.9	80.0	93.0	-13.0	82.0	92.6	-10.6
Gwynedd	81.9	95.2	-13.3	85.8	95.1	-9.3	91.3	95.2	-3.9
Conwy	75.6	93.7	-18.1	79.0	94.8	-15.8	80.2	94.6	-14.3
Denbighshire	73.0	93.2	-20.2	78.6	93.7	-15.1	81.1	92.4	-11.3
Flintshire	81.5	94.0	-12.5	83.9	94.6	-10.7	79.6	94.7	-15.2
Wrexham	63.2	90.8	-27.6	72.6	91.1	-18.5	76.3	92.3	-16.0

Maths L6+	2015			2016			2017		
	PYD / FSM	Dim-PYD / Non-FSM	Gwahan / Variance	PYD / FSM	Dim-PYD / Non-FSM	Gwahan / Variance	PYD / FSM	Dim-PYD / Non-FSM	Gwahan / Variance
GwE	36.1	66.9	-30.8	41.4	68.6	-27.2	42.2	71.3	-29.1
Cymru / Wales	35.0	65.1	-30.1	38.2	68.3	-30.1			

Maths L6+	2015			2016			2017		
	PYD / FSM	Dim-PYD / Non-FSM	Gwahan / Variance	PYD / FSM	Dim-PYD / Non-FSM	Gwahan / Variance	PYD / FSM	Dim-PYD / Non-FSM	Gwahan / Variance
Ynys Mon	44.6	62.0	-17.4	39.0	68.1	-29.0	47.0	70.6	-23.6
Gwynedd	43.1	70.9	-27.8	41.0	74.7	-33.7	48.4	76.0	-27.6
Conwy	37.2	68.6	-31.4	39.5	69.7	-30.2	39.6	70.1	-30.5
Denbighshire	33.8	65.6	-31.8	43.8	66.7	-23.0	45.7	70.1	-24.4
Flintshire	38.7	70.4	-31.7	48.0	70.6	-22.6	41.4	72.6	-31.2
Wrexham	25.4	60.2	-34.8	33.7	60.6	-26.9	35.0	66.7	-31.7

Gwyddon L5+ / Science L5+	2015			2016			2017		
	PYD / FSM	Dim-PYD / Non-FSM	Gwahan / Variance	PYD / FSM	Dim-PYD / Non-FSM	Gwahan / Variance	PYD / FSM	Dim-PYD / Non-FSM	Gwahan / Variance
GwE	82.5	95.8	-13.3	84.9	96.0	-11.1	85.8	96.3	-10.5
Cymru / Wales	80.6	94.5	-13.9	82.4	95.4	-13.0			

Gwyddon L5+ / Science L5+	2015			2016			2017		
	PYD / FSM	Dim-PYD / Non-FSM	Gwahan / Variance	PYD / FSM	Dim-PYD / Non-FSM	Gwahan / Variance	PYD / FSM	Dim-PYD / Non-FSM	Gwahan / Variance
Ynys Mon	85.1	94.4	-9.2	84.8	96.0	-11.3	90.0	96.5	-6.5
Gwynedd	87.5	97.2	-9.7	87.3	97.1	-9.8	92.1	97.4	-5.3

Conwy	84.1	96.8	-12.7	87.7	96.7	-9.0	85.2	97.5	-12.3
Denbighshire	83.3	95.2	-11.9	84.1	95.1	-11.1	87.4	95.0	-7.5
Flintshire	85.6	95.9	-10.3	85.7	96.6	-11.0	83.8	96.8	-13.0
Wrexham	72.2	94.7	-22.5	80.6	94.2	-13.7	80.2	94.3	-14.0

Gwyddon L6+ / Science L6+	2015			2016			2017		
	PYD / FSM	Dim-PYD / Non-FSM	Gwahan / Variance	PYD / FSM	Dim-PYD / Non-FSM	Gwahan / Variance	PYD / FSM	Dim-PYD / Non-FSM	Gwahan / Variance
GwE	34.5	65.1	-30.6	41.5	68.0	-26.5	42.0	72.3	-30.3
Cymru / Wales	34.3	64.1	-29.8	38.4	68.5	-30.1			

Gwyddon L6+ / Science L6+	2015			2016			2017		
	PYD / FSM	Dim-PYD / Non-FSM	Gwahan / Variance	PYD / FSM	Dim-PYD / Non-FSM	Gwahan / Variance	PYD / FSM	Dim-PYD / Non-FSM	Gwahan / Variance
Ynys Mon	44.6	58.9	-14.3	43.8	65.5	-21.7	48.0	72.0	-24.0
Gwynedd	43.1	72.5	-29.4	45.5	74.0	-28.5	52.4	78.8	-26.5
Conwy	36.0	67.6	-31.6	42.0	69.8	-27.8	41.8	72.6	-30.8
Denbighshire	32.4	63.5	-31.1	41.8	65.0	-23.2	41.1	69.5	-28.3
Flintshire	35.1	67.0	-31.8	44.4	68.2	-23.9	40.8	71.8	-31.0
Wrexham	23.4	57.1	-33.7	32.6	63.8	-31.2	33.3	68.2	-34.8

Tabl 21: Cyfnod Allweddol 3 - gwahaniaeth rhwng y rhywiau

DPC / CSI	2015			2016			2017		
	Bechgyn / Boys	Merched / Girls	Gwahan / Variance	Bechgyn / Boys	Merched / Girls	Gwahan / Variance	Bechgyn / Boys	Merched / Girls	Gwahan / Variance
GwE	82.0	90.2	-8.3	84.5	91.2	-6.8	85.6	92.1	-6.5
EAS	78.3	86.3	-8.0	79.8	88.0	-8.2	82.4	90.6	-8.2
ERW	80.7	88.2	-7.5	82.0	89.4	-7.4	83.0	91.6	-8.5
CSC	80.5	86.8	-6.3	83.2	90.5	-7.3	84.9	91.0	-6.1
Cymru / Wales	80.3	87.7	-7.4	82.3	89.7	-7.4	83.8	91.2	-7.4

DPC / CSI	2015			2016			2017		
	Bechgyn / Boys	Merched / Girls	Gwahan / Variance	Bechgyn / Boys	Merched / Girls	Gwahan / Variance	Bechgyn / Boys	Merched / Girls	Gwahan / Variance
Ynys Mon	76.1	92.8	-16.6	82.2	93.2	-11.0	88.0	89.8	-1.8
Gwynedd	89.7	93.0	-3.3	90.1	94.0	-3.9	90.7	95.1	-4.4
Conwy	83.4	90.9	-7.5	84.5	90.3	-5.8	85.2	92.7	-7.5
Denbighshire	79.9	88.9	-9.0	83.1	90.3	-7.2	81.7	89.8	-8.1
Flintshire	83.3	91.0	-7.7	85.6	91.3	-5.7	86.8	92.4	-5.6
Wrexham	76.0	85.9	-9.9	79.9	88.8	-9.0	81.6	91.3	-9.7

Cymraeg L5+ / Welsh First Language L5+	2015			2016			2017		
	Bechgyn / Boys	Merched / Girls	Gwahan / Variance	Bechgyn / Boys	Merched / Girls	Gwahan / Variance	Bechgyn / Boys	Merched / Girls	Gwahan / Variance
GwE	89.8	94.7	-4.9	90.1	95.6	-5.5	92.1	95.7	-3.7
EAS	85.9	90.3	-4.4	82.0	91.7	-9.7	81.5	94.9	-13.4
ERW	84.5	93.6	-9.1	89.2	94.5	-5.3	90.8	96.0	-5.2
CSC	88.2	95.9	-7.7	89.5	95.9	-6.4	93.1	96.1	-3.0
Cymru / Wales	87.3	94.3	-7.0	89.1	94.9	-5.8	91.1	95.9	-4.8

Cymraeg L5+ / Welsh First Language L5+	2015			2016			2017		
	Bechgyn / Boys	Merched / Girls	Gwahan / Variance	Bechgyn / Boys	Merched / Girls	Gwahan / Variance	Bechgyn / Boys	Merched / Girls	Gwahan / Variance
Ynys Mon	90.9	95.4	-4.5	88.4	95.9	-7.5	93.5	96.6	-3.1
Gwynedd	90.7	95.4	-4.7	90.0	94.7	-4.7	91.9	95.6	-3.7
Conwy	87.4	95.5	-8.1	88.8	98.1	-9.3	88.8	94.8	-6.0
Denbighshire	90.2	94.4	-4.2	91.0	93.9	-2.9	89.1	95.7	-6.6
Flintshire	74.2	83.1	-8.9	95.2	97.6	-2.4	94.9	95.3	-0.5
Wrexham	89.8	97.0	-7.2	96.4	98.4	-2.0	96.9	96.3	0.6

Cymraeg L6+ / Welsh First Language L6+	2015			2016			2017		
	Bechgyn / Boys	Merched / Girls	Gwahan / Variance	Bechgyn / Boys	Merched / Girls	Gwahan / Variance	Bechgyn / Boys	Merched / Girls	Gwahan / Variance
GwE	50.7	68.2	-17.5	51.4	71.1	-19.7	58.7	75.7	-17.0
EAS	42.3	60.6	-18.3	42.7	58.8	-16.1	44.4	65.1	-20.7
ERW	40.7	62.1	-21.4	40.3	61.7	-21.4	48.5	70.9	-22.4
CSC	45.9	70.7	-24.8	56.2	70.4	-14.2	53.4	71.7	-18.3
Cymru / Wales	45.6	66.0	-20.4	47.8	66.5	-18.7	53.1	72.3	-19.2

Cymraeg L6+ / Welsh First Language L6+	2015			2016			2017		
	Bechgyn / Boys	Merched / Girls	Gwahan / Variance	Bechgyn / Boys	Merched / Girls	Gwahan / Variance	Bechgyn / Boys	Merched / Girls	Gwahan / Variance
Ynys Mon	52.6	71.7	-19.1	55.8	77.4	-21.6	68.2	77.2	-9.0
Gwynedd	52.6	70.8	-18.3	49.2	72.5	-23.3	57.1	78.0	-20.9
Conwy	48.6	63.4	-14.7	54.2	61.7	-7.5	51.7	68.7	-17.0
Denbighshire	48.2	66.2	-18.0	39.6	54.8	-15.1	52.7	68.7	-16.0
Flintshire	35.5	37.3	-1.8	71.4	59.5	11.9	46.2	74.4	-28.3
Wrexham	42.9	75.8	-32.9	64.3	92.1	-27.8	67.2	79.6	-12.4

Saesneg L5+ / English L5+	2015			2016			2017		
	Bechgyn / Boys	Merched / Girls	Gwahan / Variance	Bechgyn / Boys	Merched / Girls	Gwahan / Variance	Bechgyn / Boys	Merched / Girls	Gwahan / Variance
GwE	85.2	94.0	-8.8	86.7	94.3	-7.6	88.6	94.9	-6.3
EAS	82.1	91.1	-9.0	83.0	92.2	-9.2	85.3	92.8	-7.5
ERW	84.4	92.7	-8.3	85.3	93.5	-8.2	86.2	94.9	-8.7
CSC	84.1	91.5	-7.4	86.5	93.8	-7.3	88.4	94.2	-5.8
Cymru / Wales	83.9	92.1	-8.2	85.3	93.3	-8.0	87.0	94.1	-7.2

Saesneg L5+ / English L5+	2015			2016			2017		
	Bechgyn / Boys	Merched / Girls	Gwahan / Variance	Bechgyn / Boys	Merched / Girls	Gwahan / Variance	Bechgyn / Boys	Merched / Girls	Gwahan / Variance
Ynys Mon	80.4	95.2	-14.8	84.6	96.6	-12.0	91.4	94.6	-3.2
Gwynedd	88.3	94.5	-6.2	89.2	95.8	-6.6	91.8	95.6	-3.8
Conwy	87.6	95.1	-7.5	88.5	93.3	-4.8	87.4	95.2	-7.8
Denbighshire	84.0	91.8	-7.8	86.4	93.2	-6.8	86.8	93.6	-6.8
Flintshire	87.3	95.5	-8.2	87.2	95.0	-7.8	89.2	95.9	-6.7
Wrexham	80.4	91.8	-11.4	83.4	92.6	-9.2	86.0	93.8	-7.8

Saesneg L6+ / English L6+	2015			2016			2017		
	Bechgyn / Boys	Merched / Girls	Gwahan / Variance	Bechgyn / Boys	Merched / Girls	Gwahan / Variance	Bechgyn / Boys	Merched / Girls	Gwahan / Variance
GwE	44.8	64.4	-19.6	48.6	67.4	-18.8	50.8	68.8	-18.0
EAS	48.3	60.4	-12.1	44.1	61.9	-17.8	46.6	65.3	-18.7
ERW	52.9	60.3	-7.4	46.7	65.1	-18.4	49.0	68.4	-19.4
CSC	51.4	62.9	-11.5	49.2	67.9	-18.7	52.1	69.7	-17.6
Cymru / Wales	51.4	61.8	-10.4	47.2	65.6	-18.4	49.7	68.2	-18.5

Saesneg L6+ / English L6+	2015			2016			2017		
	Bechgyn / Boys	Merched / Girls	Gwahan / Variance	Bechgyn / Boys	Merched / Girls	Gwahan / Variance	Bechgyn / Boys	Merched / Girls	Gwahan / Variance
Ynys Mon	44.3	67.3	-22.9	45.1	68.8	-23.7	53.5	71.1	-17.5
Gwynedd	46.6	68.8	-22.2	54.4	76.4	-22.1	55.6	75.1	-19.5
Conwy	49.3	67.2	-17.9	49.2	65.8	-16.7	48.8	68.2	-19.4
Denbighshire	39.3	58.8	-19.6	45.1	66.2	-21.1	50.8	65.4	-14.7
Flintshire	50.7	69.8	-19.1	53.2	69.2	-16.1	53.8	69.6	-15.9
Wrexham	36.5	54.0	-17.5	41.3	57.3	-15.9	42.1	63.9	-21.8

Maths L5+	2015			2016			2017		
	Bechgyn / Boys	Merched / Girls	Gwahan / Variance	Bechgyn / Boys	Merched / Girls	Gwahan / Variance	Bechgyn / Boys	Merched / Girls	Gwahan / Variance
GwE	88.3	92.4	-4.1	90.0	93.2	-3.2	90.2	93.7	-3.5
EAS	85.2	88.9	-3.7	87.1	90.9	-3.8	88.4	93.2	-4.9
ERW	87.1	90.5	-3.4	87.3	91.9	-4.6	87.9	93.2	-5.3
CSC	87.5	90.0	-2.5	88.8	92.4	-3.6	88.9	92.6	-3.8
Cymru / Wales	87.0	90.4	-3.4	88.2	92.1	-3.9	88.7	93.1	-4.4

Maths L5+	2015			2016			2017		
	Bechgyn / Boys	Merched / Girls	Gwahan / Variance	Bechgyn / Boys	Merched / Girls	Gwahan / Variance	Bechgyn / Boys	Merched / Girls	Gwahan / Variance
Ynys Mon	83.5	94.3	-10.8	88.1	93.5	-5.4	91.4	90.5	0.9
Gwynedd	93.1	93.7	-0.6	93.5	94.6	-1.0	93.9	95.8	-1.9
Conwy	89.0	93.2	-4.2	91.3	93.1	-1.8	89.9	94.4	-4.5
Denbighshire	87.9	91.6	-3.7	89.8	92.3	-2.5	88.6	93.0	-4.4
Flintshire	90.1	93.9	-3.8	91.7	93.6	-2.0	91.3	94.1	-2.8
Wrexham	83.3	88.4	-5.1	84.1	91.8	-7.8	86.0	92.5	-6.5

Maths L6+	2015			2016			2017		
	Bechgyn / Boys	Merched / Girls	Gwahan / Variance	Bechgyn / Boys	Merched / Girls	Gwahan / Variance	Bechgyn / Boys	Merched / Girls	Gwahan / Variance
GwE	59.6	64.7	-5.1	61.6	67.3	-5.8	64.2	69.6	-5.5
EAS	54.2	59.8	-5.6	57.6	62.8	-5.2	59.8	66.7	-7.0
ERW	57.9	61.3	-3.4	59.9	64.6	-4.7	61.1	69.2	-8.1
CSC	57.6	61.7	-4.1	61.7	66.5	-4.8	62.8	70.2	-7.5
Cymru / Wales	57.3	61.8	-4.5	60.3	65.3	-5.0	61.9	69.1	-7.2

Maths L6+	2015			2016			2017		
	Bechgyn / Boys	Merched / Girls	Gwahan / Variance	Bechgyn / Boys	Merched / Girls	Gwahan / Variance	Bechgyn / Boys	Merched / Girls	Gwahan / Variance
Ynys Mon	50.5	67.3	-16.8	56.7	70.4	-13.7	65.2	68.4	-3.1
Gwynedd	62.9	72.0	-9.1	67.7	73.6	-5.9	70.2	76.1	-5.9
Conwy	60.5	67.2	-6.7	63.6	66.2	-2.6	63.8	66.1	-2.3
Denbighshire	59.4	60.7	-1.3	59.8	65.8	-6.0	63.0	69.9	-6.9
Flintshire	65.2	66.4	-1.3	64.6	69.5	-4.9	64.6	71.4	-6.8
Wrexham	52.8	55.5	-2.7	53.9	58.7	-4.7	58.4	64.5	-6.1

Gwyddon L5+ / Science L5+	2015			2016			2017		
	Bechgyn / Boys	Merched / Girls	Gwahan / Variance	Bechgyn / Boys	Merched / Girls	Gwahan / Variance	Bechgyn / Boys	Merched / Girls	Gwahan / Variance
GwE	91.5	95.9	-4.3	92.4	96.1	-3.7	93.1	96.3	-3.2
EAS	88.9	93.3	-4.4	89.2	93.9	-4.7	90.8	95.3	-4.6
ERW	89.2	93.7	-4.5	90.3	94.8	-4.5	90.3	95.4	-5.1
CSC	89.3	94.0	-4.7	91.1	95.8	-4.7	92.0	96.2	-4.2
Cymru / Wales	89.6	94.1	-4.5	90.7	95.1	-4.4	91.4	95.8	-4.4

Gwyddon L5+ / Science L5+	2015			2016			2017		
	Bechgyn / Boys	Merched / Girls	Gwahan / Variance	Bechgyn / Boys	Merched / Girls	Gwahan / Variance	Bechgyn / Boys	Merched / Girls	Gwahan / Variance
Ynys Mon	88.4	96.7	-8.3	91.1	97.2	-6.1	95.1	95.6	-0.5
Gwynedd	95.8	96.0	-0.2	95.0	97.0	-2.0	96.2	97.5	-1.3
Conwy	92.3	97.6	-5.2	94.3	96.2	-1.9	93.1	97.9	-4.8
Denbighshire	90.8	95.5	-4.7	91.4	95.2	-3.8	91.8	96.1	-4.3
Flintshire	92.1	96.5	-4.4	93.0	96.5	-3.5	94.1	96.1	-2.0
Wrexham	88.0	93.2	-5.3	89.0	94.9	-5.9	88.7	94.3	-5.7

Gwyddon L6+ / Science L6+	2015			2016			2017		
	Bechgyn / Boys	Merched / Girls	Gwahan / Variance	Bechgyn / Boys	Merched / Girls	Gwahan / Variance	Bechgyn / Boys	Merched / Girls	Gwahan / Variance
GwE	55.3	65.3	-10.0	58.9	69.0	-10.2	62.1	73.7	-11.5
EAS	49.1	60.1	-11.0	54.8	64.9	-10.1	56.4	69.7	-13.3
ERW	52.5	61.6	-9.1	56.7	66.8	-10.1	57.9	70.8	-12.9
CSC	56.4	67.6	-11.2	59.6	72.8	-13.2	62.0	72.9	-10.9
Cymru / Wales	53.6	63.8	-10.2	57.5	68.6	-11.0	59.6	71.8	-12.1

Gwyddon L6+ / Science L6+	2015			2016			2017		
	Bechgyn / Boys	Merched / Girls	Gwahan / Variance	Bechgyn / Boys	Merched / Girls	Gwahan / Variance	Bechgyn / Boys	Merched / Girls	Gwahan / Variance
Ynys Mon	50.5	61.9	-11.4	56.4	67.9	-11.5	64.9	71.4	-6.5
Gwynedd	63.1	74.6	-11.5	65.8	75.4	-9.6	70.9	81.8	-10.9
Conwy	58.9	66.5	-7.6	59.0	71.9	-13.0	60.9	74.1	-13.3
Denbighshire	51.4	64.8	-13.4	56.2	66.2	-9.9	59.3	71.4	-12.1
Flintshire	59.4	65.2	-5.8	61.8	67.4	-5.6	62.6	72.5	-10.0
Wrexham	44.8	57.6	-12.8	52.0	65.6	-13.6	54.8	69.8	-15.0

ATODIAD 4: DATA DROS DRO AC HEB EI WIRIO (AWST 24 2017)

Tabl 22: Cyfnod Allweddol 4 - Trothwy Lefel 2+

TL2+	2015		2016		2017		Cynnydd / Progress	
	%	S/R	%	S/R	%	S/R	16->17	15->17
GwE	57.5	3	59.6	3	53.2	3	-6.4	-4.3
EAS	55.1	4	55.5	4	52.1	4	-3.4	-3.0
ERW	61	1	64.0	1	56.4	1	-7.6	-4.6
CSC	58.5	2	60.9	2	53.6	2	-7.3	-4.9
Cymru	57.9		60.3		-		-	-

TL2+	2015		2016		2017		Cynnydd / Progress	
	%	S/R	%	S/R	%	S/R	16->17	15->17
Ynys Mon (7)	56.9	12	58.8	13	50.1	14	-8.7	-6.8
Gwynedd (4)	63.3	5	65.9	4	58.3	5	-7.6	-5.0
Conwy (9)	54.2	18	55.9	17	53.9	12	-2.0	-0.3
Denbighshire (14)	56.1	14	58.7	14	49.4	17	-9.3	-6.7
Flintshire (6)	60.6	8	61.5	10	56.1	8	-5.4	-4.5
Wrexham (10)	52.1	20	55.3	18	49.1	19	-6.2	-3.0
GwE (1)	57.5	3	59.6	3	53.2	3	-6.4	-4.3
Cymru	57.9		60.3		-		-	-

Tabl 23: Cyfnod Allweddol 4 - Trothwy Lefel 2

TL2	2015		2016		2017		Cynnydd / Progress	
	%	S/R	%	S/R	%	S/R	16->17	15->17
GwE	82.7	3	81.6	3	66.6	-	-15.0	-16.1
EAS	82.4	4	77.8	4	-	-	-	-
ERW	88.2	1	87.7	1	-	-	-	-
CSC	85.0	2	87.1	2	-	-	-	-
Cymru	84.1		84.0		-		-	-

TL2	2015		2016		2017		Cynnydd / Progress	
	%	S/R	%	S/R	%	S/R	16->17	15->17
Ynys Mon (7)	83.1	16	82.8	15	64.7	-	-18.1	-18.4
Gwynedd (4)	88.9	6	85.9	10	70.7	-	-15.2	-18.2
Conwy (9)	83.6	14	82.1	17	68.9	-	-13.2	-14.7
Denbighshire (14)	86	10	83.6	14	65.7	-	-17.9	-20.3
Flintshire (6)	83.2	15	82.6	16	67.2	-	-15.4	-16.0
Wrexham (10)	71.9	22	73.4	21	61.3	-	-12.1	-10.6
GwE (1)	82.7	3	81.6	3	66.6	-	-15.0	-16.1
Cymru	84.1		84.0		-		-	-

Tabl 24: Cyfnod Allweddol 4 - Trothwy Lefel 1

TL1	2015		2016		2017		Cynnydd / Progress	
	%	S/R	%	S/R	%	S/R	16->17	15->17
GwE	95.2	3	95.0	3	93.9	-	-1.1	-1.3
EAS	95.5	2	94.4	4	-	-	-	-
ERW	96.3	1	96.2	1	-	-	-	-
CSC	94.5	4	95.4	2	-	-	-	-
Cymru	94.4		95.3		-		-	-

TL1	2015		2016		2017		Cynnydd / Progress	
	%	S/R	%	S/R	%	S/R	16->17	15->17
Ynys Mon (7)	96.3	8	96.3	5	94.6	-	-1.7	-1.7
Gwynedd (4)	97.9	1	97.3	1	96.0	-	-1.3	-1.9
Conwy (9)	95.6	14	94.3	18	96.0	-	1.7	0.4
Denbighshire (14)	94.9	17	93.7	20	89.8	-	-3.9	-5.1
Flintshire (6)	94.5	18	95.3	13	93.8	-	-1.5	-0.7
Wrexham (10)	92.8	20	93.8	19	93.7	-	-0.1	0.9
GwE (1)	95.2	3	95.0	3	93.9	-	-1.1	-1.3
Cymru	94.4		95.3		-		-	-

Tabl 25: Cyfnod Allweddol 4 – DPC

DPC - CSI	2015		2016		2017		Cynnydd / Progress	
	%	S/R	%	S/R	%	S/R	16->17	15->17
GwE	54.8	3	57.3	3	44.7	-	-12.6	-10.1
EAS	51.7	4	51.2	4	-	-	-	-
ERW	57.9	1	61.1	1	-	-	-	-
CSC	56.6	2	59.2	2	-	-	-	-
Cymru	54.8		57.6		-		-	-

DPC - CSI	2015		2016		2016		Cynnydd / Progress	
	%	S/R	%	S/R	%	S/R	16->17	15->17
Ynys Mon (7)	54.4	12	55.8	14	49.0	-	-6.8	-5.4
Gwynedd (4)	62.4	3	64.4	4	46.2	-	-18.2	-16.2
Conwy (9)	50.8	17	53.1	17	39.9	-	-13.2	-10.9
Denbighshire (14)	51.9	15	56.5	13	30.0	-	-26.5	-21.9
Flintshire (6)	58.7	7	58.8	10	55.0	-	-3.8	-3.7
Wrexham (10)	48.7	21	53.9	16	45.9	-	-8.0	-2.8
GwE (1)	54.8	3	57.3	3	44.7	-	-12.6	-10.1
Cymru	54.8		57.6		-		-	-

Tabl 26: Cyfnod Allweddol 4 - Sgôr Pwyntiau wedi'i Gapio (SPC)

SPC - CPS	2015		2016		2017		Cynnydd / Progress	
	%	S/R	%	S/R	%	S/R	16->17	15->17
GwE	343.8	3	341.3	3	294.9	-	-46.4	-48.9
EAS	339.3	4	330.0	4	-	-	-	-
ERW	355.1	1	354.5	1	-	-	-	-
CSC	344.2	2	348.6	2	-	-	-	-
Cymru	343.5		344.6		-		-	-

SPC - CPS	2015		2016		2017		Cynnydd / Progress	
	%	S/R	%	S/R	%	S/R	16->17	15->17
Ynys Mon (7)	351.1	9	346.8	11	331.1	-	-15.7	-20.0
Gwynedd (4)	362.0	1	355.7	4	308.1	-	-47.6	-53.9
Conwy (9)	339.4	17	334.7	17	339.1	-	4.4	-0.3
Denbighshire (14)	345.4	11	340.4	16	266.2	-	-74.2	-79.2
Flintshire (6)	342.1	15	343.3	15	265.3	-	-78.0	-76.8
Wrexham (10)	326.0	21	328.6	18	289.0	-	-39.6	-37.0
GwE (1)	343.8	3	341.3	3	294.9	-	-46.4	-48.9
Cymru	343.5		344.6		-		-	-

Tabl 27: Cyfnod Allweddol 4 - 5A*-A (graddau uwch)

5A*-A	2015		2016		2017		Cynnydd / Progress	
	%	S/R	%	S/R	%	S/R	16->17	15->17
GwE	15.2	3	14.0	3	14.5	-	0.5	-0.7
EAS	14.4	4	13.5	4	-	-	-	-
ERW	17.1	1	17.9	1	-	-	-	-
CSC	16.8	2	17.2	2	-	-	-	-
Cymru	16.6		15.9		-		-	-

5A*-A	2015		2016		2017		Cynnydd / Progress	
	%	S/R	%	S/R	%	S/R	16->17	15->17
Ynys Mon (7)	14.2	13	16.0	10	12.2	-	-3.8	-2.0
Gwynedd (4)	20.3	3	18.1	8	20.5	-	2.4	0.2
Conwy (9)	14.0	16	11.4	19	12.1	-	0.7	-1.9
Denbighshire (14)	17.4	8	14.0	14	13.7	-	-0.3	-3.7
Flintshire (6)	14.1	15	14.5	12	14.1	-	-0.4	0.0
Wrexham (10)	10.8	20	10.6	21	13.3	-	2.7	2.5
GwE (1)	14.2	13	14.0	3	14.5	-	0.5	0.3
Cymru	16.6		15.9		-		-	-

Tabl 28: Cyfnod Allweddol 4 - Cymraeg

Cymraeg Welsh	2015		2016		2017		Cynnydd / Progress	
	%	S/R	%	S/R	%	S/R	16->17	15->17
GwE	75.6	3	75.1	2	70.8	-		
EAS	66.2	4	68.0	4	-	-		
ERW	75.8	2	75.0	3	-	-		
CSC	76.7	1	77.5	1	-	-		
Cymru	75.2		75.1		-			

Cymraeg Welsh	2015		2016		2017		Cynnydd / Progress	
	%	S/R	%	S/R	%	S/R	16->17	15->17
Ynys Mon (7)	71.6	16/18	77.0	8/18	64.7	-		
Gwynedd (4)	78.8	4/18	74.4	10/18	72.8	-		
Conwy (9)	72.3	13/18	79.0	5/18	69.4	-		
Denbighshire (14)	72.4	12/18	73.6	12/18	78.9	-		
Flintshire (6)	72.0	14/18	68.0	16/18	72.7	-		
Wrexham (10)	76.7	8/18	76.7	9/18	60.2	-		
GwE (1)	75.6	3	75.1	2	70.8	-		
Cymru	75.2		75.1		-			

2015 and 2016 yn gyfuniad o Gymraeg Iaith Gyntaf a Llenyddiaeth, ble mae 2017 yn Gymraeg Iaith Gyntaf yn unig

Iaith Gymraeg Welsh Language	2015		2016		2017		Cynnydd / Progress	
	%	S/R	%	S/R	%	S/R	16->17	15->17
Ynys Mon (7)	71.4	-	77.0	-	64.7	-	-12.3	-6.7
Gwynedd (4)	77.3	-	72.6	-	72.8	-	0.2	-4.5
Conwy (9)	72.3	-	79.0	-	69.4	-	-9.6	-2.9
Denbighshire (14)	69.5	-	70.4	-	78.9	-	8.5	9.4
Flintshire (6)	69.9	-	68.0	-	72.7	-	4.7	2.8
Wrexham (10)	76.7	-	71.7	-	60.2	-	-11.5	-16.5
GwE (1)	74.4	-	73.6	-	70.8	-	-2.8	-3.6

Tabl 29: Cyfnod Allweddol 4 – Saesneg

Saesneg English	2015		2016		2017		Cynnydd / Progress	
	%	S/R	%	S/R	%	S/R	16->17	15->17
GwE	68.2	3	68.6	3	61.6	-		
EAS	65.8	4	64.2	4	-	-		
ERW	71.3	1	72.0	1	-	-		
CSC	70.2	2	71.1	2	-	-		
Cymru	68.6		69.3		-			

Saesneg English	2015		2016		2017		Cynnydd / Progress	
	%	S/R	%	S/R	%	S/R	16->17	15->17
Ynys Mon (7)	63.8	19	66.9	14	58.9	-		
Gwynedd (4)	72.3	6	71.4	2	63.5	-		
Conwy (9)	65.8	16	66.9	20	63.5	-		
Denbighshire (14)	66.9	13	68.5	18	58.5	-		
Flintshire (6)	72.2	7	71.5	9	65.4	-		
Wrexham (10)	64.8	18	64.7	12	57.5	-		
GwE (1)	68.2	3	68.6	3	61.6	-		
Cymru	68.6		69.3		-			

2015 and 2016 yn gyfuniad o Saesneg Iaith a Llenyddiaeth, ble mae 2017 yn Saesneg Iaith yn unig

Iaith Saesneg English Language	2015		2016		2017		Cynnydd / Progress	
	%	S/R	%	S/R	%	S/R	16->17	15->17
Ynys Mon (7)	56.0	-	61.9	-	58.9	-	-3.0	2.9
Gwynedd (4)	66.3	-	63.1	-	63.5	-	0.4	-2.8
Conwy (9)	61.1	-	58.1	-	63.5	-	5.4	2.4
Denbighshire (14)	61.5	-	59.9	-	58.5	-	-1.4	-3.0
Flintshire (6)	65.7	-	66.7	-	65.4	-	-1.3	-0.3
Wrexham (10)	53.0	-	51.8	-	57.5	-	5.7	4.5
GwE (1)	61.3	-	60.4	-	61.6	-	1.2	0.3

Tabl 30: Cyfnod Allweddol 4 – Mathemateg (Rhifedd heb ei gynnwys)

Maths	2015		2016		2017		Cynnydd / Progress	
	%	S/R	%	S/R	%	S/R	16->17	15->17
GwE	64.3	2	66.7	2	56.3	-	-10.4	-8.0
EAS	62.2	4	63.6	4	-	-	-	-
ERW	67.4	1	70.1	1	-	-	-	-
CSC	63.6	3	66.5	3	-	-	-	-
Cymru	64.4		66.9		-		-	-

Maths	2015		2016		2017		Cynnydd / Progress	
	%	S/R	%	S/R	%	S/R	16->17	15->17
Ynys Mon (7)	64.5	11	66.1	13	53.5	-	-12.6	-11.0
Gwynedd (4)	67.0	8	70.3	7	56.3	-	-14.0	-10.7
Conwy (9)	62.5	15	63.6	16	57.4	-	-6.2	-5.1
Denbighshire (14)	63.6	13	66.7	12	53.1	-	-13.6	-10.5
Flintshire (6)	69.4	5	69.5	8	62.3	-	-7.2	-7.1
Wrexham (10)	57.1	21	62.8	18	51.7	-	-11.1	-5.4
GwE (1)	64.3	2	66.7	2	56.3	-	-10.4	-8.0
Cymru	64.4		66.9		-		-	-

*Figyrau 2017 yn cynnwys Mathemateg yn unig – Mi ddylai Mathemateg a Mathemateg Rhifedd wedi eu cyfuno fod yn uwch

Tabl 31: Cyfnod Allweddol 4 – Gwyddoniaeth

Gwyddoniaeth Science	2015		2016		2017		Cynnydd / Progress	
	%	S/R	%	S/R	%	S/R	16->17	15->17
GwE	85.2	3	82.9	2	74.1	-	-8.8	-11.1
EAS	84.7	4	76.7	4	-	-	-	-
ERW	85.5	=1	82.8	3	-	-	-	-
CSC	85.5	=1	85.9	1	-	-	-	-
Cymru	84.0		82.4		-		-	-

Gwyddoniaeth Science	2015		2016		2017		Cynnydd / Progress	
	%	S/R	%	S/R	%	S/R	16->17	15->17
Ynys Mon (7)	91.8	2	82.0	14	71.5	-	-10.5	-20.3
Gwynedd (4)	94.2	1	90.8	2	73.2	-	-17.6	-21.0
Conwy (9)	84.3	15	76.4	20	78.9	-	2.5	-5.4
Denbighshire (14)	81.5	19	80.5	18	65.6	-	-14.9	-15.9
Flintshire (6)	85.8	12	83.9	9	79.4	-	-4.5	-6.4
Wrexham (10)	76.1	21	82.3	12	73.4	-	-8.9	-2.7
GwE (1)	85.2	3	82.9	2	74.1	-	-8.8	-11.1
Cymru	84.0		82.4		-		-	-

Tabl 32: Cyfnod Allweddol 4 – Perfformiad yn erbyn rhagamcanion terfynol

Key Stage 4						
Indicators	Actual 2017	+/- 2016>2017	Target 2017	+/- Actual v Target	Projection	+/- Actual v Project.
TL2+	53.2	-6.4	65.0	-11.8	59.7	-6.5
Welsh First Language	70.8	-4.3	78.9	-8.1	74.6	-3.8
English Language	61.6	-7.0	71.3	-9.7	65.6	-4.0
*Maths	56.3	-10.4	70.9	-14.6	65.6	-9.3

*Numeracy not included

Actual Performance v Final Projections										
	More than 15% under projection		Between 10% and 15% under projection		Between 5% and 10% under projection		Up to 5% under projection		Greater than or equal to projection	
	No	%	No	%	No	%	No	%	No	%
TL2+ /L2+	7	12.7%	13	23.6%	13	23.6%	19	34.5%	3	5.5%

ATODIAD 5: CYFNOD ALLWEDDOL 5

Tabl 33: Cyfnod Allweddol 5 – Lefel A

A-Level	Entries	A*-A		A*-C		A*-E	
		#	%	#	%	#	%
GwE	5,159	1,103	21.4	3,775	73.2	5,031	97.5
EAS	-	-	-	-	-	-	-
ERW	-	-	-	-	-	-	-
CSC	-	-	-	-	-	-	-
Cymru			25.0		75.3		97.7

A-Level	2016						2017					
	A*-A		A*-C		A*-E		A*-A		A*-C		A*-E	
	#	%	#	%	#	%	#	%	#	%	#	%
Ynys Môn	108	19.8	392	71.9	528	96.9	82	16.7	332	67.5	483	98.2
Gwynedd	171	20.2	590	69.6	816	96.2	242	25.5	704	74.1	924	97.3
Conwy	200	19.2	775	74.2	1,020	97.7	229	22.3	747	72.9	990	96.6
Denbighshire	174	18.6	707	75.6	916	98	223	22.7	751	76.5	967	98.5
Flintshire	135	14.7	672	73	894	97.2	223	18.2	891	72.7	1,198	97.8
*Wrexham	121	30.7	300	76.1	388	98.5	104	21.4	350	72.2	469	96.7
GwE	909	19.4	3,319	73.3	4,443	97.4	1,103	21.4	3,775	73.2	5,031	97.5
Cymru		22.7		73.8		97.3		25.0		75.3		97.7

*WJEC data only except Wrexham which includes all examination boards.